



BANK ĊENTRALI EWROPEW

EUROSISTEMA



GWIDA GĦAS-SUPERVIŻJONI BANKARJA

Settembru 2014

© Bank Ċentrali Ewropew, 2014

Indirizz	Kaiserstrasse 29, 60311 Frankfurt am Main, il-Ġermanja
Indirizz postali	Postfach 16 03 19, 60066 Frankfurt am Main, il-Ġermanja
Telefon	+49 69 1344 0
Internet	http://www.ecb.europa.eu

Id-drittijiet kollha miżmumin. Ir-riproduzzjoni għal finijiet edukattivi u mhux kummerċjali hija permessa sakemm jissemma s-sors.

ISBN	978-92-899-1424-6
Nru Katalgu UE	QB-02-14-914-MT-N

Werrej

Daħla	1
1 Introduzzjoni	3
2 Prinċipji superviżorji	5
3 Il-funzjonament tal-MSU	9
3.1 Id-distribuzzjoni tal-kompiti bejn il-BĊE u l-ANK	9
3.2 Teħid tad-deċiżjonijiet fil-MSU	13
3.3 Struttura operattiva tal-MSU	15
3.4 Iċ-ċiklu superviżorju	19
4 It-tweġġ ta' superviżjoni fil-MSU	28
4.1 Awtorizzazzjonijiet, akkwizzizzjonijiet tal-parteeċipazzjonijiet kwalifikattivi, irtirar ta' awtorizzazzjonijiet	28
4.2 Superviżjoni tal-istituzzjonijiet sinifikanti	31
4.3 Superviżjoni ta' istituzzjonijiet anqas sinifikanti	41
4.4 Kwalità globali u kontroll tal-ippjanar	45
5 Abbrevjazzjonijiet	47

DAĦLA

Din il-gwida hija fażi importanti fl-implimentazzjoni tal-Mekkanizmu Supervizorju Uniku (MSU), is-sistema l-ġdida tas-supervizjoni finanzjarja li tikkonsisti, sa minn Ottubru 2014, mill-Bank Ċentrali Ewropew (BĊE) u l-awtoritajiet nazzjonali kompetenti (ANK)¹ tal-pajjiżi taż-żona tal-euro. Tispjega kif se jiffunzjona l-MSU u tagħti gwida dwar il-prattiki supervizorji tal-MSU.

Il-MSU, li se jibda jopera uffiċjalment f'Novembru 2014, huwa minnu nnifsu pass lejn armonizzazzjoni Ewropea akbar. Jipromwovi l-approċċ ta' sett uniku ta' regoli għas-supervizjoni prudenzjali tal-istituzzjonijiet ta' kreditu sabiex tissaħħaħ ir-robustezza tas-sistema bankarja taż-żona tal-euro. Stabbilit bħala reazzjoni għat-tagħlimiet li ttiehdu fil-kriżi finanzjarja, il-MSU huwa bbażat fuq prinċipji u standards miftiehma b'mod komuni. Is-supervizjoni titwettaq mill-BĊE flimkien mal-awtoritajiet nazzjonali supervizorji tal-Istati Membri parteċipanti.² Il-MSU mhux se "jivvinta r-rota mill-ġdid" imma għandu l-għan li jsaħħaħ l-aħjar Prattiki Supervizorji li diġà jinsabu fis-seħh. Se jahdem b'kooperazzjoni mal-Awtorità Bankarja Ewropea (EBA), il-Parlament Ewropew, l-Eurogroup, il-Kummissjoni Ewropea, u l-Bord Ewropew dwar ir-Riskju Sistemiku (BERS) fil-mandati rispettivi tagħhom u se jara li jkun hemm kooperazzjoni mal-partijiet ikkonċernati kollha kif ukoll ma' korpi internazzjonali u entitajiet oħra li jistabbilixxu standards.

Il-MSU huwa kompost mill-BĊE u l-ANK tal-Istati Membri parteċipanti u għaldaqstant jgħaqqad il-preggi, l-esperjenza u l-kompetenza ta' dawn l-istituzzjonijiet kollha. Il-BĊE huwa responsabbli għall-funzjonament effettiv u konsistenti tal-MSU u jeżerċita sorveljanza fuq il-funzjonament tas-sistema, abbażi tad-distribuzzjoni tar-responsabbiltajiet bejn il-BĊE u l-ANK, kif stabbilit fir-Regolament tal-MSU.³ Biex tiġi żgurata supervizjoni effiċjenti, l-istituzzjonijiet ta' kreditu jiġu kkategorizzati f'istituzzjonijiet "sinifikanti" u "anqas sinifikanti", u filwaqt li l-BĊE jagħmel supervizjoni diretta fuq il-banek sinifikanti, l-ANK huma inkarigati mis-supervizjoni tal-banek anqas sinifikanti. Din il-gwida tispjega l-kriterji użati biex jiġi evalwat jekk istituzzjoni ta' kreditu tidholx fil-kategorija ta' istituzzjoni sinifikanti inkella fil-kategorija ta' istituzzjoni anqas sinifikanti.

¹ Xi banek ċentrali nazzjonali (BĊN) li mhumiex innominati bħala ANK imma li jingħataw ċerti kompiti u kompetenzi supervizorji skont il-liġi nazzjonali jkomplu jeżerċitaw dawn il-kompetenzi fil-MSU. Ir-referenzi għall-ANK f'din il-gwida japplikaw kif xieraq għall-BĊN għall-kompiti assenjati lilhom skont il-liġi nazzjonali.

² L-Istati Membri parteċipanti huma pajjiżi taż-żona tal-euro u dawk l-Istati Membri tal-UE li l-munita tagħhom mhix l-euro imma li għażlu li jipparteċipaw fil-MSU billi l-ANK tagħhom jidhlu f'kooperazzjoni mill-qrib mal-BĊE.

³ Ir-Regolament tal-Kunsill (UE) Nru 1024/2013 tal-15 ta' Ottubru 2013 li jikkonferixxi kompiti speċifiċi lill-Bank Ċentrali Ewropew fir-rigward ta' politiki relatati mas-supervizjoni prudenzjali ta' istituzzjonijiet ta' kreditu (ĠU L 287, 29.10.2013, p. 63).

Din il-Gwida qed tinħareġ skont il-Ftehim Interistituzzjonali⁴ bejn il-Parlament Ewropew u l-BĊE. Il-BĊE qed jippubblika din il-Gwida qabel ma jiehu f'idejh il-kompiti superviżorji tiegħu (fl-4 ta' Novembru 2014) biex jipprovdi gwida Prattika u biex jappoġġa lill-partijiet interessati fil-preparazzjoni tagħhom.

Il-proċeduri deskritti fil-Gwida jista' jkun li jkollhom jiġu adattati għaċ-ċirkostanzi tal-każ inkwistjoni jew għan-neċessità li jiġu stabbiliti prijoritajiet. Il-Gwida hija għodda Prattika li se tevolvi permezz ta' aġġornamenti regolari biex jirriflettu esperjenzi godda li jinkisbu fil-Prattika.

Din il-Gwida mhix dokument legalment vinkolanti u ma tista' bl-ebda mod tissostitwixxi r-rekwiziti legali stabbiliti fil-liġi applikabbli rilevanti tal-UE. F'każ ta' divergenzi bejn dawn ir-regoli u l-Gwida, tal-ewwel ikunu prevalenti.

⁴ Il-Ftehim Interistituzzjonali bejn il-Parlament Ewropew u l-Bank Ċentrali Ewropew dwar il-modalitajiet Prattici tal-eżerċizzju tar-responsabbiltà demokratika u tas-superviżjoni tal-eżerċizzju tal-kompiti mogħtija lill-BĊE fil-qafas tal-Mekkanizmu Superviżorju Uniku (GU L 320, 30.11.2013, p. 1).

1 INTRODUZZJONI

1. Il-Mekkaniżmu Superviżorju Uniku (MSU) jinkludi l-BĊE u l-awtoritajiet nazzjonali kompetenti (ANK) tal-Istati Membri parteċipanti. Il-MSU huwa responsabbli għas-superviżjoni prudenzjali tal-istituzzjonijiet ta' kreditu kollha fl-Istati Membri parteċipanti. Dan jiżgura li l-politika tal-UE dwar is-superviżjoni prudenzjali tal-istituzzjonijiet ta' kreditu tiġi implimentata b'mod koerenti u effettiv kif ukoll li l-istituzzjonijiet ta' kreditu jiġu suġġetti għal superviżjoni tal-ogħla kwalità. It-tliet objettivi prinċipali tal-MSU huma li:
 - jiżgura s-sikurezza u s-solidità tas-sistema bankarja Ewropea;
 - iżid l-integrazzjoni u l-istabbiltà finanzjarja;
 - jiżgura superviżjoni konsistenti.
2. Abbażi tar-Regolament tal-MSU, il-BĊE, bil-kompetenza estensiva tiegħu fil-politika makroekonomika u l-analiżi tal-istabbiltà finanzjarja, iwettaq kompiti superviżorji ddefiniti biċ-ċar biex jiproteġi l-istabbiltà tas-sistema finanzjarja Ewropea, flimkien mal-ANK. Ir-Regolament tal-MSU u r-Regolament Qafas tal-MSU⁵ jipprovdu l-bażi legali għall-arranġamenti operazzjonali relatati mal-kompiti prudenzjali tal-MSU.
3. Il-BĊE jaġixxi b'kunsiderazzjoni shiħa u bid-dover ta' attenzjoni għall-unità u l-integrità tas-Suq Uniku abbażi tat-trattament ugwali tal-istituzzjonijiet ta' kreditu bil-għan li jiġi evitat arbitraġġ regolatorju. F'dan l-isfond, dan għandu jnaqqas ukoll il-piż superviżorju għall-istituzzjonijiet ta' kreditu transkonfinali. Il-BĊE jqis it-tipi differenti, il-mudelli kummerċjali u d-daqsijiet tal-istituzzjonijiet ta' kreditu kif ukoll il-benefiċċji sistemici tad-diversità fl-industrija bankarja.
4. Fit-tweqqi tal-kompiti prudenzjali tiegħu, kif iddefinit fir-Regolament tal-MSU, il-BĊE japplika l-liġijiet rilevanti kollha tal-UE u, meta applikabbli, il-leġiżlazzjoni nazzjonali li tittrasponihom fil-liġi tal-Istat Membru. Meta l-liġi rilevanti tagħti possibbiltajiet lill-Istati Membri, il-BĊE japplika wkoll il-leġiżlazzjoni nazzjonali li teżerċita dawk il-possibbiltajiet. Il-BĊE huwa suġġett għal standards tekniċi żviluppatti mill-EBA u adottati mill-Kummissjoni Ewropea, u wkoll għall-Manwal Superviżorju Ewropew tal-EBA. Barra minn hekk, f'oqsma mhux koperti minn dan is-sett ta' regoli, jew jekk tirriżulta hteġa għal aktar armonizzazzjoni fit-tweqqi tas-superviżjoni minn jum għal jum, il-MSU għandu jöhroġ l-istandards u l-metodoloġiji tiegħu

⁵ Ir-Regolament BĊE/2014/17 tas-16 ta' April 2014 li jstabbilixxi qafas għal kooperazzjoni fi hdan il-Mekkaniżmu Superviżorju Uniku bejn il-BĊE u l-awtoritajiet nazzjonali kompetenti u ma' awtoritajiet nazzjonali nominati (GU L 141, 14.5.2014, p. 51).

stess, filwaqt li jqis il-possibbiltajiet u d-diskrezzjonijiet nazzjonali tal-Istati Membri skont il-legizlazzjoni tal-UE.

5. Din il-Gwida tistabbilixxi:

- il-prinċipji superviżorji tal-MSU;
- il-funzjonament tal-MSU, inklużi:
 - id-distribuzzjoni tal-kompiti bejn il-BĊE u l-ANK tal-Istati Membri partecipanti,
 - il-proċess tat-teħid tad-deċiżjonijiet fil-MSU,
 - l-istruttura operattiva tal-MSU,
 - iċ-ċiklu superviżorju tal-MSU;
- it-tweġiq tas-superviżjoni fil-MSU, inklużi:
 - awtorizzazzjonijiet, akkwizizzjonijiet ta' partecipazzjonijiet kwalifikattivi, irtirar ta' awtorizzazzjoni;
 - superviżjoni ta' istituzzjonijiet sinifikanti
 - superviżjoni ta' istituzzjonijiet anqas sinifikanti;
 - kontroll tal-kwalità u l-ippjanar globali.

2 PRINĊIPJI SUPERVIŻORJI

6. Biex isegwi l-missjoni tiegħu, il-MSU jagħmel sforzi b'mod kostanti biex iżomm l-oġġla standards u biex jiżgura konsistenza fis-superviżjoni. Il-MSU jagħmel kriterji ta' referenza għalih stess fil-konfront ta' normi u l-aħjar prattiki internazzjonali. Il-Prinċipji Ewlenin għal Superviżjoni Bankarja Effettiva irreduti tal-Kumitat ta' Basel kif ukoll ir-regoli tal-EBA jiffurmaw bażi b'saħħha għar-regolamentazzjoni, is-superviżjoni, il-governanza u l-ġestjoni tar-riskji tas-settur bankarju.
7. L-approċċ tal-MSU huwa bbażat fuq il-prinċipji li ġejjin, li jispiraw kwalunkwe azzjoni fil-livell tal-BĊE jew f'dak iċċentralizzat u fil-livell nazzjonali, u li huma essenzjali għal funzjonament effettiv tas-sistema. Dawn il-prinċipji huma sottostanti għax-xogħol tal-MSU u jiggwidaw lill-BĊE u lill-ANK fit-twettiq tal-kompiti tagħhom.

PRINĊIPJU 1 - UŻU TAL-AĦJAR PRATTIKI

Il-MSU jaspira li jkun qafas tal-aħjar prattika, f'termini ta' objettivi, strumenti u setgħat użati. Il-mudell superviżorju li jevolvi tal-MSU jibni fuq prattiki u proċessi superviżorji tal-oġġla livell ta' żvilupp tekniku madwar l-Ewropa kollha u jinkorpora l-esperjenzi ta' diversi awtoritajiet superviżorji tal-Istati Membri biex jiżgura s-sikurezza u s-solidità tas-settur bankarju. Il-metodoloġiji huma suġġetti għal proċess ta' rieżami kontinwu, kemm fil-konfront ta' kriterji ta' referenza aċċettati internazzjonalment kif ukoll ta' skrutinju intern tal-esperjenza operazzjonali prattika, sabiex jitqies fejn jista' jsir titjib.

PRINĊIPJU 2 - INTEGRITÀ U DEĊENTRALIZZAZZJONI

Il-partecipanti kollha fil-MSU jikkooperaw biex jiksbu riżultati superviżorji ta' kwalità għolja. Il-MSU juża l-kompetenza u r-riżorsi tal-ANK fit-twettiq tal-kompiti superviżorji tiegħu, filwaqt li jibbenefika wkoll minn proċessi u proċeduri ċċentralizzati, u b'hekk jiżgura riżultati superviżorji konsistenti. Informazzjoni kwalitattiva fid-dettall u għarfien ikkonsolidat tal-istituzzjonijiet ta' kreditu huma essenzjali, l-istess bhalma hija informazzjoni kwantitattiva affidabbli. Proċeduri ddeċentralizzati u skambju ta' informazzjoni kontinwu bejn il-BĊE u l-ANK, filwaqt li tiġi ppreservata l-unità tas-sistema superviżorja u tiġi evitata d-duplikazzjoni, jippermettu lill-MSU jibbenefika mill-prossimità eqreb tas-superviżuri nazzjonali għall-istituzzjonijiet ta' kreditu ssorveljati, filwaqt li jiżguraw ukoll il-kontinwità u l-konsistenza neċessarja tas-superviżjoni fl-Istati Membri partecipanti kollha.

PRINĊIPJU 3 - OMOĠENEITÀ FIL-MSU

Il-prinċipji u l-proċeduri superviżorji jiġu applikati għal istituzzjonijiet ta' kreditu fl-Istati Membri parteċipanti kollha b'mod armonizzat kif xieraq biex tiġi żgurata konsistenza tal-azzjonijiet superviżorji sabiex jiġu evitati tagħwiġ fit-trattament u frammentazzjoni. Dan il-prinċipju jappoġġja l-MSU bħala sistema superviżorja unika. Il-Prinċipju tal-proporzjonalità (ara l-Prinċipju 7) jiġi applikat.

PRINĊIPJU 4 - KONSISTENZA MAS-SUQ UNIKU

Il-MSU jikkonforma mas-sett uniku ta' regoli. Il-MSU jintegra s-superviżjoni f'għadd kbir ta' ġurisdizzjonijiet kif ukoll jappoġġja u jikkontribwixxi għal aktar żvilupp tas-sett uniku ta' regoli mill-EBA, filwaqt li jgħin biex jiġu indirizzati aħjar ir-riskji sistemici fl-Ewropa. Il-MSU huwa miftuh bis-shih għall-Istati Membri kollha tal-UE li l-munita tagħhom mhix l-euro u li jistgħu jidhlu f'kooperazzjoni mill-qrib. Minhabba r-rwol ċentrali tiegħu fil-MSU, il-BĊE jikkontribwixxi għal aktar tishih tal-proċess ta' konvergenza fis-Suq Uniku fir-rigward tal-kompiti superviżorji mogħtija lill-mir-Regolament tal-MSU.

PRINĊIPJU 5 - INDIPENDENZA U OBBLIGU TA' RENDIKONT

Il-kompiti superviżorji jiġu eżerċitati b'mod indipendenti. Is-superviżjoni hija suġġetta wkoll għal standards għolja ta' obbligu ta' rendikont demokratiku biex tiġi żgurata fiduċja fit-twettiq ta' din il-funzjoni pubblika fl-Istati Membri parteċipanti. F'konformità mar-Regolament tal-MSU, għandu jkun hemm obbligu ta' rendikont demokratiku kemm fil-livell Ewropew kif ukoll f'dak nazzjonali.

PRINĊIPJU 6 - APPROĊĊ IBBAŻAT FUQ IR-RISKJI

L-approċċ tal-MSU għas-superviżjoni huwa bbażat fuq ir-riskji. Dan jiehu inkunsiderazzjoni kemm il-grad tal-ħsara li l-falliment ta' istituzzjoni jista' jikkawża għall-istabbiltà finanzjarja kif ukoll il-possibbiltà li jseħħ tali falliment. Meta l-MSU jqis li hemm aktar riskji għal istituzzjoni ta' kreditu jew grupp ta' istituzzjonijiet ta' kreditu, daww l-istituzzjonijiet ta' kreditu jiġu ssorveljati b'mod aktar intensiv sakemm ir-riskji rilevanti jonqsu għal livell aċċettabbli. L-approċċ tal-MSU għas-superviżjoni huwa bbażat fuq approċċi kwalitattivi u kwantitattivi u jinvolvi ġudizzju u evalwazzjoni kritika li thares 'il quddiem. Tali approċċ ibbażat fuq ir-riskji jiżgura li r-rizorsi superviżorji jkunu dejjem iffukati fuq l-oqsma fejn x'aktarx ikunu l-aktar effettivi fit-tishih tal-istabbiltà finanzjarja.

PRINĊIPJU 7 - PROPORZJONALITÀ

Il-prattiki superviżorji tal-MSU huma proporzjonati mal-importanza sistemika u l-profil tar-riskju tal-istituzzjonijiet ta' kreditu ssorveljati. L-implimentazzjoni ta' dan il-prinċipju tiffacilita allokkazzjoni effiċjenti tar-riżorsi superviżorji limitati. Għalhekk, l-intensità tas-superviżjoni tal-MSU tvarja bejn l-istituzzjonijiet ta' kreditu, b'enfasi aktar qawwija fuq l-akbar gruppi sistemici u l-aktar kumplessi kif ukoll fuq is-sussidjarji l-aktar rilevanti fi grupp bankarju sinifikanti. Dan huwa konsistenti mal-approċċ superviżorju bbażat fuq ir-riskji u kkonsolidat tal-MSU.

PRINĊIPJU 8 - LIVELLI ADEGWATI TA' ATTIVITÀ SUPERVIŻORJA GĦALL-ISTITUZZJONIJIET TA' KREDITU KOLLHA

Il-MSU jadotta livelli minimi ta' attività superviżorja għall-istituzzjonijiet ta' kreditu kollha u jiżgura li jkun hemm livell adegwat ta' impenn mal-istituzzjonijiet sinifikanti kollha, irrispettivament mir-riskju ta' falliment ipperċepit. Dan jikkategorizza l-istituzzjonijiet ta' kreditu skont l-impatt tal-falliment tagħhom fuq l-istabbiltà finanzjarja u jstabbilixxi livell minimu ta' impenn għal kull kategorija.

PRINĊIPJU 9 - MIŻURI KORRETTIVI EFFETTIVI U FIL-ĦIN

Il-MSU jaħdem biex jiżgura s-sikurezza u s-solidità ta' istituzzjonijiet ta' kreditu individwali kif ukoll l-istabbiltà tas-sistema finanzjarja Ewropea u s-sistemi finanzjarji tal-Istati Membri partecipanti. Dan jissorvelja b'mod proattiv l-istituzzjonijiet ta' kreditu fl-Istati Membri partecipanti biex inaqqas il-probabbiltà ta' falliment u l-ħsara potenzjali, b'enfasi partikolari fuq it-tnaqqis tar-riskju ta' falliment mhux ikkontrollat tal-istituzzjonijiet sinifikanti. Hemm rabta b'saħħitha bejn l-evalwazzjoni u l-azzjoni korrettiva. L-approċċ superviżorju tal-MSU jrawwem azzjoni superviżorja fil-ħin u monitoraġġ bir-reqqa tar-reazzjoni ta' istituzzjoni ta' kreditu. Dan jintervjeni kmieni kemm jista' jkun u għalhekk inaqqas it-telf potenzjali għall-kredituri tal-istituzzjoni ta' kreditu (inklużi depożitanti). Madankollu, dan ma jfissirx li l-istituzzjonijiet ta' kreditu individwali ma jistgħux jithallew jidhlu fi proċeduri ta' riżoluzzjoni. Il-MSU jaħdem ma' awtoritajiet rilevanti oħra biex jagħmel użu sħiħ mill-mekkaniżmi ta' riżoluzzjoni disponibbli skont il-liġi nazzjonali u dik tal-UE. F'każ ta' falliment, jiġu applikati proċeduri ta' riżoluzzjoni kif ipprovdut mid-Direttiva dwar l-Irkupru u r-Riżoluzzjoni tal-Banek⁶ biex jiġu evitati, b'mod partikolari, effetti ħziena sinifikanti fuq is-sistema finanzjarja u biex jiġu protetti

⁶ Id-Direttiva 2014/59/UE tal-Parlament Ewropew u tal-Kunsill tal-15 ta' Mejju 2014 li tistabbilixxi qafas għall-irkupru u r-riżoluzzjoni ta' istituzzjonijiet ta' kreditu u ditti ta' investiment u li temenda d-Direttiva tal-Kunsill 82/891/KE u d-Direttivi 2001/24/KE, 2002/47/KE, 2004/25/KE, 2005/56/KE, 2007/36/KE, 2011/35/KE, 2012/30/UE u 2013/36/UE, u r-Regolamenti (UE) Nru 1093/2010 u (UE) Nru 648/2012, tal-Parlament Ewropew u tal-Kunsill (ĠU L 173, 12.6.2014, p. 190).

l-fondi pubblici billi tiġi mminimizzata d-dipendenza fuq appoġġ finanzjarju pubbliku straordinarju.

3 IL-FUNZJONAMENT TAL-MSU

8. Il-MSU jikkombina l-qawwiet tal-BĊE u l-ANK. Dan jibni fuq il-kompetenza makroekonomika u tal-istabbiltà finanzjarja tal-BĊE kif ukoll fuq l-għarfien u l-kompetenza importanti u li ilhom stabbiliti tal-ANK fis-supervizjoni tal-istituzzjonijiet ta' kreditu fil-ġurisdizzjonijiet tagħhom, b'kunsiderazzjoni tal-ispeċifità ekonomika, organizzazzjonali u kulturali tagħhom. Barra minn hekk, iż-żewġ komponenti tal-MSU għandhom korpi ta' persunal apposta u bi kwalifiki għolja. Il-BĊE u l-ANK iwettqu l-kompiti tagħhom b'kooperazzjoni intensiva. Din il-parti tal-gwida tiddekrivi d-distribuzzjoni tal-kompiti supervizorji, l-organizzazzjoni stabbilita fil-BĊE, u l-proċess tat-tehdid tad-deċiżjonijiet fil-MSU.

3.1 ID-DISTRIBUZZJONI TAL-KOMPITI BEJN IL-BĊE U L-ANK

9. Il-MSU huwa responsabbli għas-supervizjoni ta' madwar 4,900 entità ssorveljata fl-Istati Membri parteċipanti. Biex tiġi żgurata supervizjoni effiċjenti, ir-rwoli u r-responsabbiltajiet supervizorji rispettivi tal-BĊE u l-ANK jiġu allokati abbażi tal-importanza tal-entitajiet issorveljati. Ir-Regolament tal-MSU u r-Regolament Qafas tal-MSU fihom diversi kriterji li skonthom l-istituzzjonijiet ta' kreditu jiġu kklassifikati jew bħala sinifikanti inkella bħala anqas sinifikanti (ara l-Kaxxa 1).

Kaxxa 1 Klassifikazzjoni tal-istituzzjonijiet bħala sinifikanti jew anqas sinifikanti

Biex jiġi ddeterminat jekk istituzzjoni ta' kreditu hix sinifikanti jew le, il-MSU jwettaq rieżami regolari: l-istituzzjonijiet ta' kreditu kollha awtorizzati fl-Istati Membri parteċipanti jiġu evalwati biex jiġi ddeterminat jekk dawn jissodisfawx il-kriterji għall-importanza. Istituzzjoni ta' kreditu titqies sinifikanti jekk tiġi ssodisfata xi waħda mill-kundizzjonijiet li ġejjin:

- il-valur totali tal-assi tagħha jaqbeż it-€30 biljun jew – sakemm il-valur totali tal-assi tagħha jkun taht il-€5 biljun – jaqbeż l-20% tal-PDG nazzjonali;
- tkun waħda mit-tliet istituzzjonijiet ta' kreditu l-aktar sinifikanti stabbiliti fi Stat Membru;
- tkun benefiċjarja ta' assistenza diretta mill-Mekkaniżmu Ewropew ta' Stabbiltà;
- il-valur totali tal-assi tagħha jaqbeż il-€5 biljun u l-proporzjon tal-assi/l-obbligazzjonijiet transkonfinali tagħha f'aktar minn Stat Membru parteċipanti wiehed ieħor għall-assi/l-obbligazzjonijiet totali tagħha huwa ta' aktar minn 20%.

Minkejja l-issodisfar ta' dawn il-kriterji, il-MSU jista' jiddikjara istituzzjoni bhala sinifikanti biex jiżgura l-applikazzjoni konsistenti ta' standards supervizorji ta' kwalità għolja. Il-BĊE jew l-ANK jistgħu jitolbu li ċerta informazzjoni tiġi sottomessa (jew sottomessa mill-ġdid) biex tiġi ffaċilitata d-deċiżjoni.

Permezz ta' attività kummerċjali normali jew minħabba grajjiet eċċezzjonali (eż. għaqda jew akkwizizzjoni), l-istatus tal-istituzzjonijiet ta' kreditu jista' jinbidel. Jekk grupp jew istituzzjoni ta' kreditu li jkunu meqjusa anqas sinifikanti jissodisfaw xi wiehed mill-kriterji rilevanti għall-ewwel darba, dawn jiġu ddikjarati sinifikanti u l-ANK tgħaddi r-responsabbiltà għas-supervizjoni diretta tagħhom lill-BĊE. Għall-kuntrarju, istituzzjoni ta' kreditu tista' ma tibqax sinifikanti, u f'dan il-każ ir-responsabbiltà supervizorja għaliha tmur lura għand l-ANK rilevanti. Fiż-żewġ każijiet, il-BĊE u l-ANK involuti jeżaminaw mill-ġdid u jiddiskutu bir-reqqa l-kwistjoni u, sakemm ma jkunux jeżistu ċirkustanzi partikolari, jippjanaw u jimplementaw it-trasferiment tar-responsabbiltajiet supervizorji sabiex jippermettu supervizjoni kontinwa u effettiva.

Biex jiġu evitati alternazzjonijiet rapidi jew ripetuti tar-responsabbiltajiet supervizorji bejn l-ANK u l-BĊE (eż. jekk l-assi ta' istituzzjoni ta' kreditu jvarjaw qrib it-€30 biljun), il-klassifikazzjoni għandha mekkanizmu ta' moderazzjoni: filwaqt li l-bidla fl-istatus minn anqas sinifikanti għal sinifikanti tiġi xprunata jekk kriterju wiehed biss jiġi ssodisfat f'xi sena, grupp jew istituzzjoni ta' kreditu sinifikanti jikkwalifikaw biss għal klassifikazzjoni mill-ġdid bhala anqas sinifikanti jekk il-kriterji rilevanti ma jiġux issodisfati fi tliet snin kalendarji konsekuttivi.⁷

L-istituzzjonijiet jiġu nnotifikati immedjatament bid-deċiżjoni tal-MSU dwar it-trasferiment tar-responsabbiltajiet supervizorji mill-ANK għall-BĊE, jew viceversa: qabel l-adozzjoni tad-deċiżjoni, il-BĊE jagħti lill-istituzzjoni l-opportunità li tipprovdi kummenti bil-miktub. Matul it-tranzizzjoni, l-istituzzjonijiet jirċievu aġġornamenti regolari kif meħtieġ u jiġu introdotti għat-tim ta' supervizuri l-ġdid tagħhom. Ladarba t-tranzizzjoni tkun kompleta, tiġi organizzata laqgħa ta' trasferiment formali għar-rappreżentanti mill-istituzzjoni ssorveljata kif ukoll għas-supervizuri preċedenti u dawk godda.

⁷ Ara r-Regolament tal-MSU u r-Regolament Qafas tal-MSU għal eċċezzjonijiet għal din ir-regola.

10. Il-BĊE jissorvelja direttament l-istituzzjonijiet kollha li jkunu kklassifikati bħala sinifikanti (ara l-Grafika 1), madwar 120 grupp⁸ li jirrapprezentaw madwar 1,200 entità ssorveljata, bl-assistenza tal-ANK. Is-superviżjoni minn jum għal jum titwettaq minn Timijiet Superviżorji Kongunti (TSK) li jinkludu persunal kemm mill-ANK kif ukoll mill-BĊE. (ara l-Kaxxa 3) L-ANK ikompli jwettqu s-superviżjoni diretta tal-istituzzjonijiet anqas sinifikanti, madwar 3,700 entità, sugġetti għas-sorveljanza tal-BĊE. Il-BĊE jista' jiehu f'idejh ukoll is-superviżjoni diretta ta' istituzzjonijiet anqas sinifikanti jekk dan ikun neċessarju biex tiġi żgurata l-applikazzjoni konsistenti ta' standards superviżorji għolja.
11. Il-BĊE huwa involut ukoll fis-superviżjoni tal-istituzzjonijiet u l-gruppi transkonfinali, jew bħala superviżur domiciliari inkella bħala superviżur ospitanti fil-Kulleġġi tas-Superviżuri (ara l-Kaxxa 2). Barra minn hekk, il-BĊE jipparteċipa fis-superviżjoni supplimentari tal-konglomerati finanzjarji b'rabta mal-istituzzjonijiet ta' kreditu inklużi f'konglomerat u jassumi r-responsabbiltajiet tal-koordinatur imsemmi fid-Direttiva dwar il-Konglomerati Finanzjarji.

Kaxxa 2 Kulleġġi tas-Superviżuri

Stabbiliti skont id-Direttiva dwar ir-Rekwiżiti ta' Kapital (DRK IV), il-Kulleġġi tas-Superviżuri huma vetturi għall-kooperazzjoni u l-koordinazzjoni bejn l-awtoritajiet superviżorji nazzjonali responsabbli għas-superviżjoni tal-komponenti differenti tal-gruppi bankarji transkonfinali u involuti fiha. Il-Kulleġġi jipprovdu qafas għas-superviżuri u l-awtoritajiet kompetenti jwettqu l-kompiti msemmija fid-DRK IV, pereżempju jilhqqu deċiżjonijiet kongunti dwar l-adegwatezza tal-fondi proprji u l-livell meħtieġ tagħhom u dwar l-approvazzjonijiet tal-likwidità u tal-mudelli.

Fil-MSU, il-BĊE jista' jkollu r-rwoli li ġejjin fil-kulleġġi superviżorji għal gruppi bankarji sinifikanti:

- superviżur domiciliari għal kulleġġi li jinkludu superviżuri minn Stati Membri mhux parteċipanti (kulleġġ Ewropew) jew minn pajjiżi li mhumiex fl-UE (kulleġġ internazzjonali);
- superviżur ospitanti għal kulleġġi li fihom is-superviżur domiciliari jkun minn Stat Membru mhux parteċipanti (jew pajjiż mhux fl-UE).

⁸ F'xi każijiet, it-terminu jirreferi wkoll għal istituzzjonijiet ta' kreditu jew sussidjarji li jkunu ssorveljati mill-MSU fuq bażi awtonoma.

Meta l-BĊE jkun is-superviżur konsolidanti, dan jaġixxi bhala president tal-kulleġġ, kemm fil-kulleġġi Ewropej kif ukoll f' dawk internazzjonali.

L-ANK tal-pajjiżi li fihom il-grupp bankarju jkollu entità jipparteċipaw fil-kulleġġ bhala osservaturi. Dan ifisser li l-ANK ikomplu l-partecipazzjoni regolari tagħhom fil-kompiti u l-attivitajiet tal-kulleġġ, u jikkontribwixxu għalihom, u jirċievu l-informazzjoni kollha, imma ma jiġdux sehem fid-deċiżjonijiet jew fil-proċeduri ta' votazzjoni.

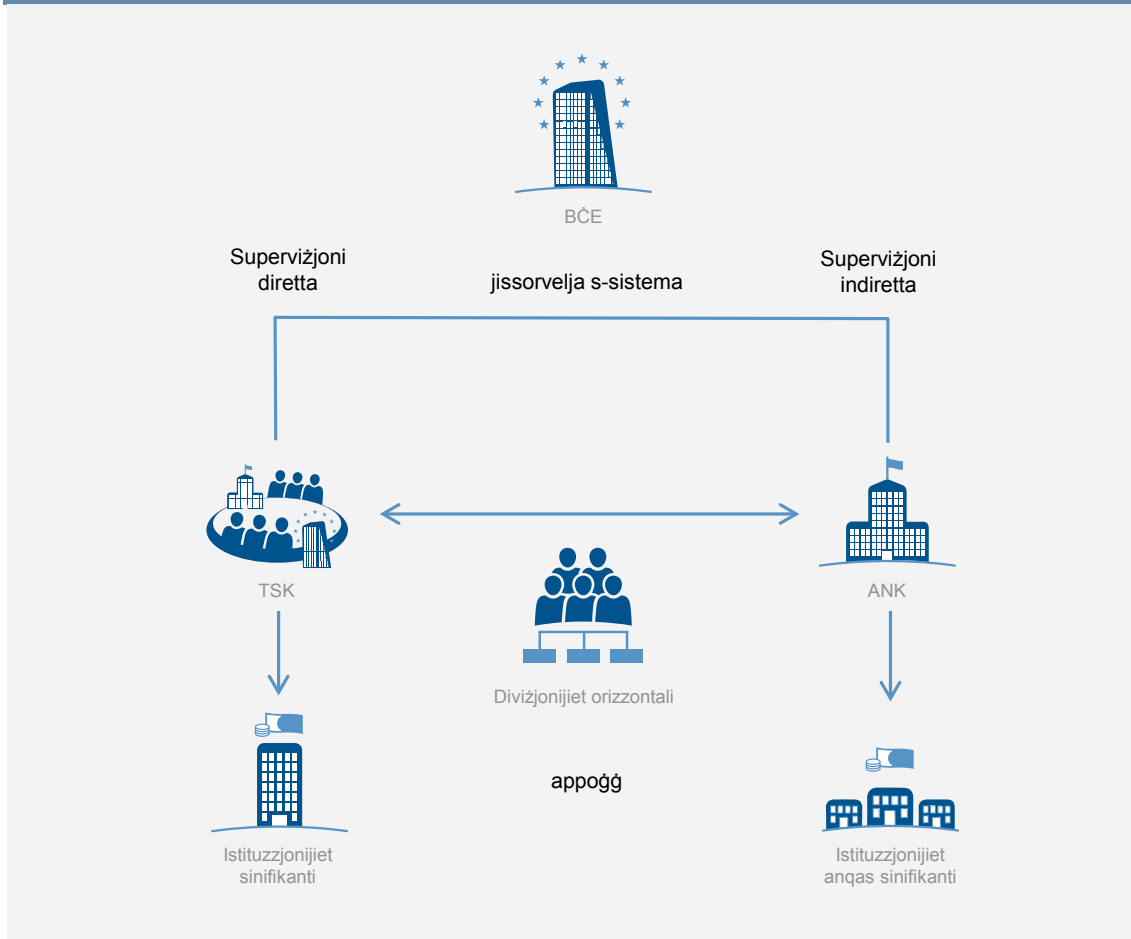
Meta l-BĊE jaġixxi bhala superviżur ospitanti, l-ANK tal-pajjiżi li fihom il-grupp bankarju jkollu entità, b'mod ġenerali, jipparteċipaw fil-kulleġġ bhala osservaturi, sakemm il-grupp ma jkollux entitajiet anqas sinifikanti fil-pajjiżi rispettivi tagħhom, jiġifieri entitajiet li ma jkunux taħt is-superviżjoni diretta tal-BĊE, fejn l-ANK ikomplu jipparteċipaw bhala membri.

Il-BĊE⁹ u l-Kumitat ta' Basel¹⁰ ħarġu linji gwida/prinċipji għall-funzjonament operazzjonali tal-kulleġġi.

⁹ KSBE: Linji Gwida għall-funzjonament operazzjonali tal-Kulleġġi tas-Superviżuri (il-Linja Gwida 34), maħruġa fil-15 ta' Ġunju 2010. L-Artikolu 51(4) tad-DRK IV jehtieg li l-BĊE johroġ standards tekniċi regolatorji u ta' implimentazzjoni dwar il-funzjonament tal-kulleġġi.

¹⁰ Il-Kumitat ta' Basel dwar is-Superviżjoni Bankarja, Prinċipji għal kulleġġi superviżorji effettivi, Ġunju 2014.

Grafika 1 Id-distribuzzjoni tal-kompiti fil-MSU¹¹



12. F'dan l-isfond, il-BĊE huwa responsabbli għas-supervizjoni diretta ta' madwar 120 grupp, li flimkien jammontaw għal kwazi 85% tal-assi bankarji totali fiż-żona tal-euro. L-istituzzjonijiet ta' kreditu ssorveljati meqjusa anqas sinifikanti jiġu ssorveljati direttament mill-ANK rilevanti taħt is-sorveljanza globali tal-BĊE. Din l-istruttura ta' supervizjoni bankarja tirrifletti b'mod adegwat ir-Regolament tal-MSU. L-istituzzjonijiet ta' kreditu kollha taħt is-supervizjoni tal-MSU jkunu suġġetti għall-istess approċċ superviżorju.

3.2 TEHID TAD-DEĊIŻJONIJET FIL-MSU

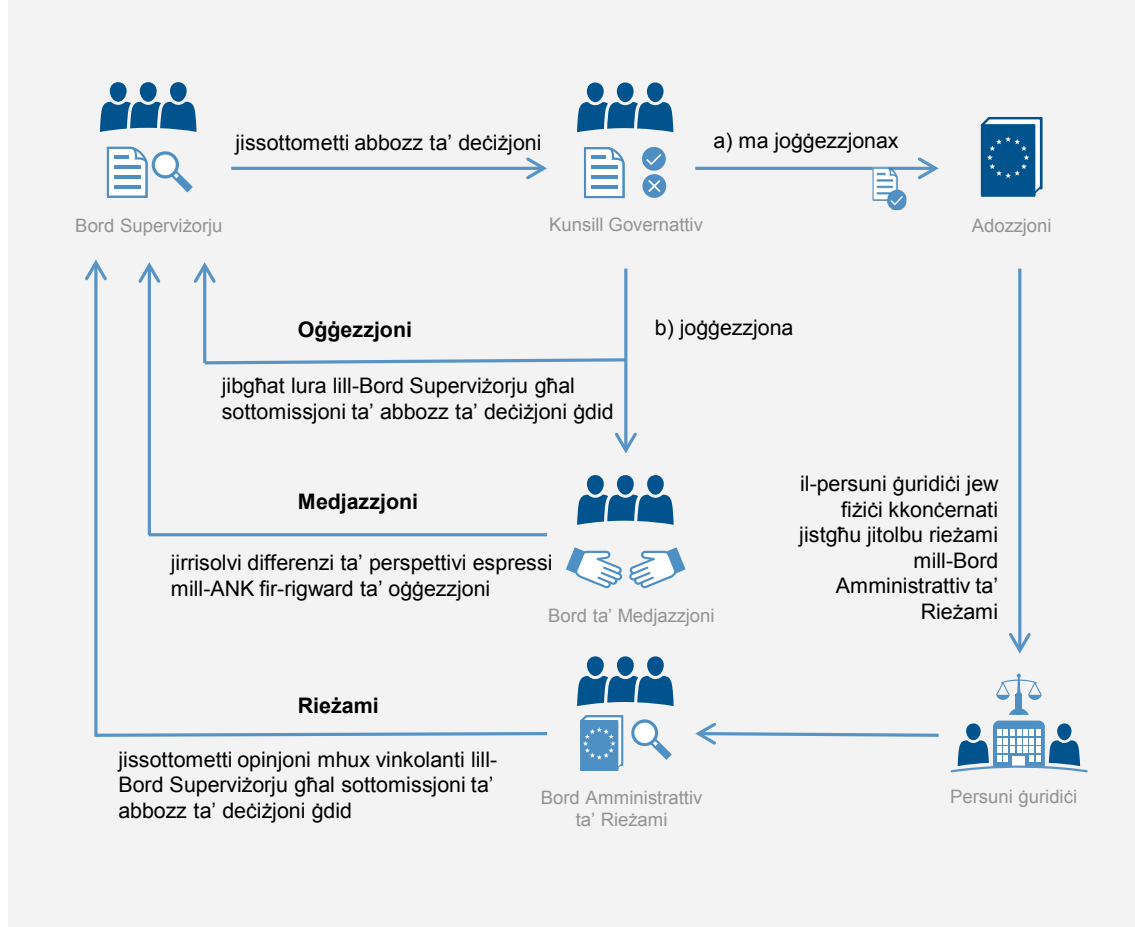
13. Il-Bord Superviżorju jippjana u jwettaq il-kompiti superviżorji tal-MSU, iwettaq xogħol preparatorju, u jipproponi abbozzi ta' deċiżjonijiet għal adozzjoni mill-Kunsill Governattiv tal-BĊE. Il-Bord Superviżorju huwa magħmul minn President u Viċi President, erba' rappreżentanti tal-BĊE, u rappreżentant tal-ANK f'kull Stat Membru parteċipanti, normalment

¹¹ L-ANK huma responsabbli għas-supervizjoni tal-istituzzjonijiet anqas sinifikanti.

id-dirigent superjuri tal-ANK rilevanti responsabbli għas-supervizjoni bankarja. L-abbozzi ta' deċiżjonijiet tal-Bord Supervizorju jiġu proposti abbażi ta' informazzjoni fid-dettall, oġġettiva u trasparenti, b'kunsiderazzjoni tal-interess tal-UE kollha kemm hi. Il-Bord Supervizorju jopera b'mod li jiżgura l-indipendenza ta' xogħlu.

14. Il-proċess tat-teħid tad-deċiżjonijiet huwa bbażat fuq proċedura ta' "nuqqas ta' oġġezzjoni" (ara l-Grafika 2). Jekk il-Kunsill Governattiv ma joġġezzjonax għal abbozz ta' deċiżjoni propost mill-Bord Supervizorju f'perjodu ta' zmien iddefinit li ma jistax jaqbeż l-għaxart ijiem ta' xogħol, id-deċiżjoni titqies adottata. Il-Kunsill Governattiv jista' jadotta jew joġġezzjona għal abbozzi ta' deċiżjonijiet imma ma jistax jibdilhom. Il-BĊE holoq Bord ta' Medjazzjoni biex jirrisolvi differenzi fil-perspettivi espressi mill-ANK ikkonċernati fir-rigward ta' oġġezzjoni mill-Kunsill Governattiv għal abbozz ta' deċiżjoni tal-Bord Supervizorju.
15. Fl-aħħar nett, il-BĊE stabbilixxa Bord Amministrattiv ta' Rieżami li jwettaq rieżami amministrattiv intern tad-deċiżjonijiet meħuda mill-BĊE fl-eżerċitar tas-setgħat supervizorji tiegħu. Kwalunkwe persuna fiżika jew entità ssorveljata tista' titlob rieżami ta' deċiżjoni tal-BĊE, li tkun indirizzata lilha, jew tkun ta' thassib dirett u individwali. Il-Bord Amministrattiv ta' Rieżami jista' jipproponi wkoll lill-Kunsill Governattiv li jissospendi l-applikazzjoni tad-deċiżjoni kkontestata sakemm tkun għaddejja l-proċedura ta' rieżami. Il-Bord ikun kompost minn hames membri indipendenti li la huma persunal tal-BĊE u lanqas ta' ANK. Talba għal rieżami ta' deċiżjoni tal-BĊE mill-Bord Amministrattiv ta' Rieżami ma taffettwax id-dritt li jitressqu proċeduri quddiem il-Qorti tal-Ġustizzja tal-UE.

Grafika 2 Proċedura ta' nuqqas ta' oġġezzjoni

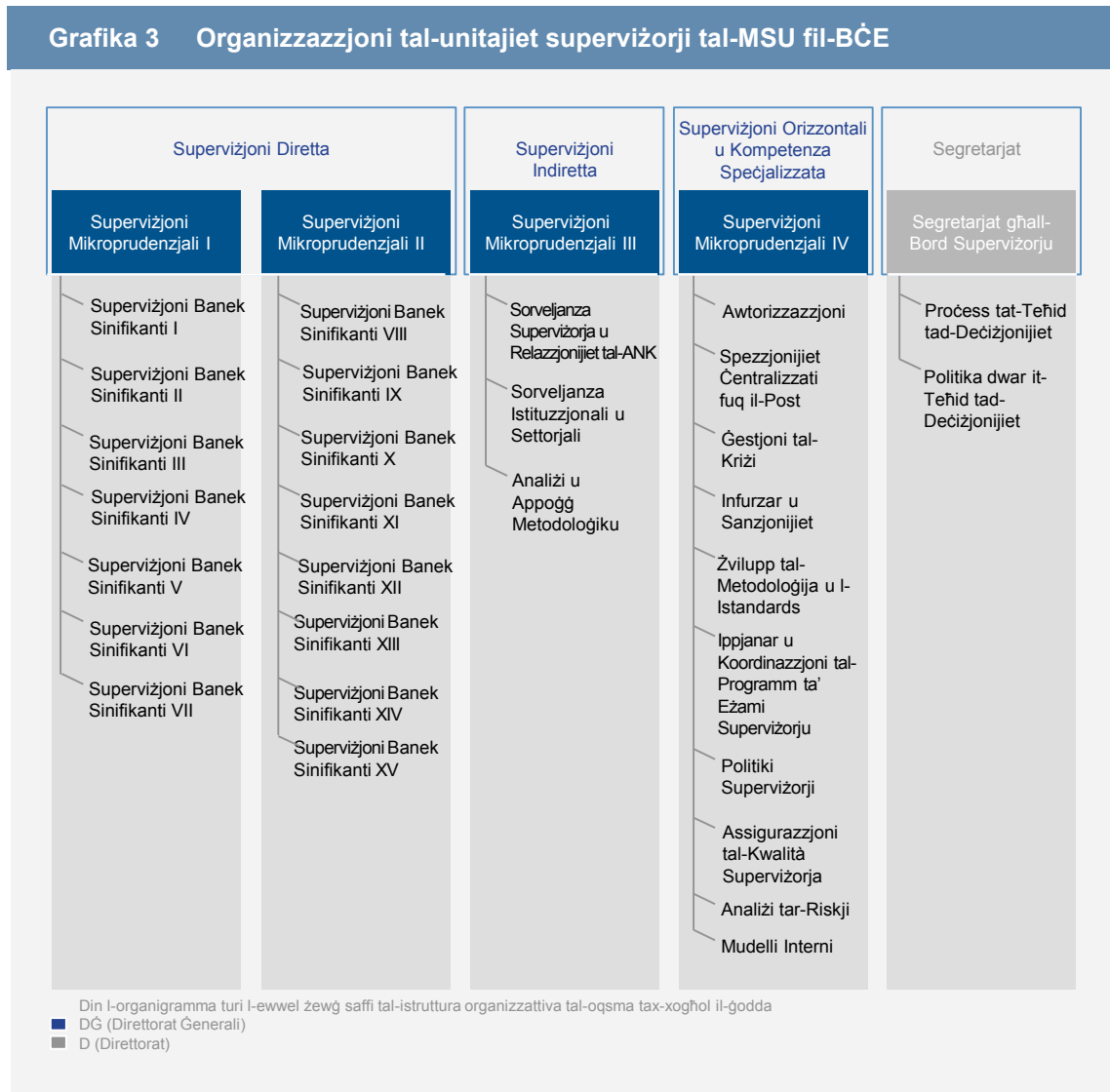


3.3 STRUTTURA OPERATTIVA TAL-MSU

16. Il-BĊE stabbilixxa erba' Direttorati Ġenerali (DĠ) apposta (ara l-Grafika 3) biex iwettqu l-kompiti superviżorji mogħtija lill-BĊE b'koooperazzjoni mal-ANK:

- Id-DĠ Superviżjoni Mikroprudenzjali I u II huma responsabbli għas-superviżjoni diretta minn jum għal jum tal-istituzzjonijiet sinifikanti;
- Id-DĠ Superviżjoni Mikroprudenzjali III huwa responsabbli għas-sorveljanza tas-superviżjoni ta' istituzzjonijiet anqas sinifikanti mwettqa mill-ANK;
- Id-DĠ Superviżjoni Mikroprudenzjali IV iwettaq kompiti orizzontali u speċjalizzati fir-rigward tal-istituzzjonijiet ta' kreditu kollha taht is-superviżjoni tal-MSU u jipprovdi kompetenza speċjalizzata dwar aspetti speċifiċi tas-superviżjoni, pereżempju mudelli interni u spezzjonijiet fuq il-post.

- Barra minn hekk, Segretarjat apposta jappogġa l-attivitajiet tal-Bord Supervizorju (ara t-taqsimha dwar it-teħid tad-deċiżjonijiet) billi jassisti fil-preparazzjonijiet tal-laqgħat u kwistjonijiet legali relatati.



17. Id-DĠ Supervizjoni Mikroprudenzjali I huwa responsabbli għas-supervizjoni tal-gruppi l-aktar sinifikanti (madwar 30); id-DĠ Supervizjoni Mikroprudenzjali II huwa inkarigat mill-bqija tal-gruppi sinifikanti. Is-supervizjoni minn jum għal jum tal-gruppi sinifikanti titwettaq minn Timijiet Supervizorji Kongunti (TSK), appoġġati mid-diviżjonijiet tal-kompetenza orizzontali u speċjalizzata tad-DĠ Supervizjoni Mikroprudenzjali IV (ara l-Kaxxa 3).

Kaxxa 3 Timijiet Superviżorji Kongunti

Is-superviżjoni minn jum għal jum tal-istituzzjonijiet sinifikanti titwettaq mit-Timijiet Superviżorji Kongunti (TSK). It-TSK jinkludu persunal kemm mill-BĊE kif ukoll mill-ANK tal-pajjiżi li fihom ikunu stabbiliti l-istituzzjonijiet ta' kreditu, is-sussidjarji bankarji jew il-fergħat transkonfinali sinifikanti ta' grupp bankarju partikolari. Jiġi stabbilit TSK għal kull istituzzjoni sinifikanti. Id-daqs, il-kompożizzjoni globali u l-organizzazzjoni ta' TSK tista' tvarja skont in-natura, il-kumplessità, l-iskala, il-mudell kummerċjali u l-profil tar-riskju tal-istituzzjoni ta' kreditu ssorveljata.

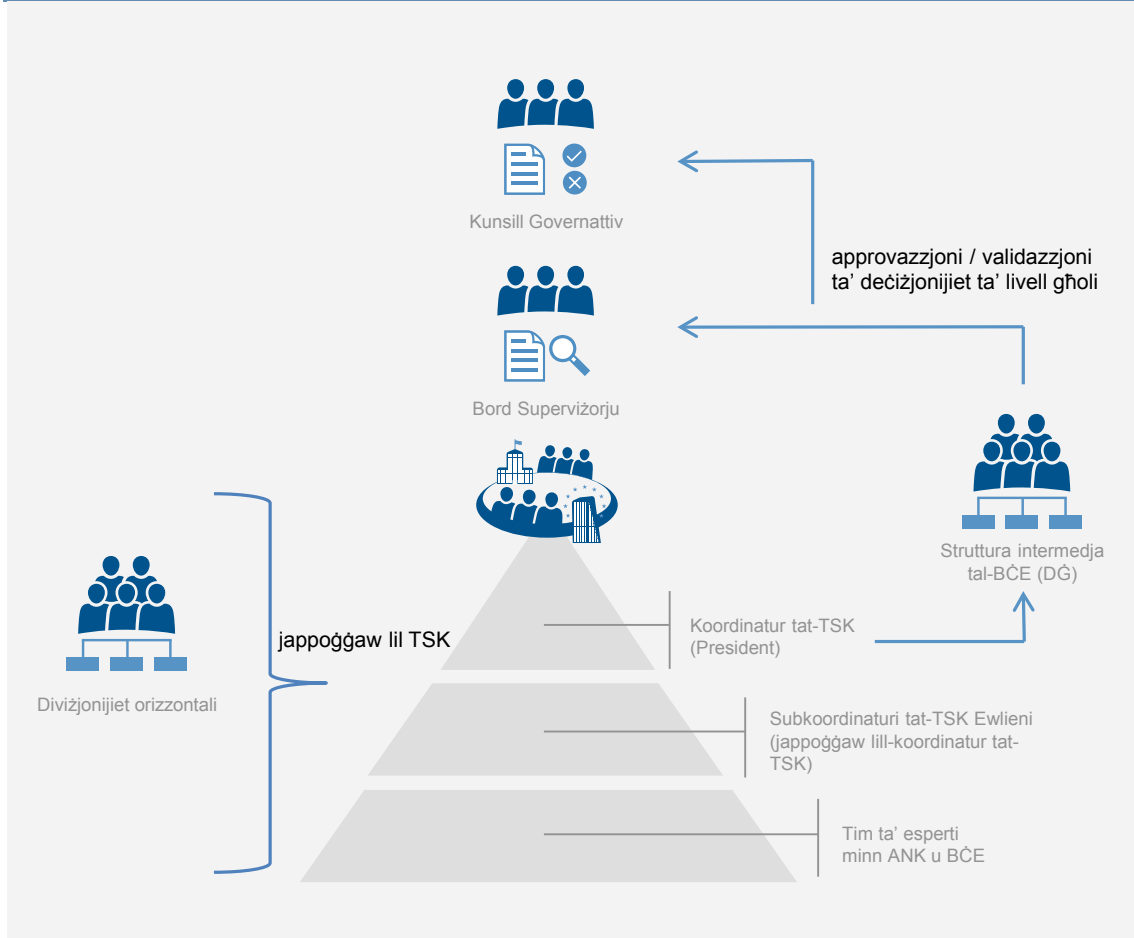
Kull TSK huwa mmexxi minn koordinatur fil-BĊE (bħala regola, ta' nazzjonalità differenti minn dik tal-istituzzjoni ssorveljata) li jkun responsabbli għall-implimentazzjoni tal-kompiti u l-attivitajiet superviżorji kif inkluz fil-Programm ta' Eżami Superviżorju għal kull istituzzjoni ta' kreditu sinifikanti individwali.

Is-subkoordinaturi tal-ANK tat-TSK huma responsabbli għal oqsma tematiċi jew ġeografiċi ta' superviżjoni ddefiniti biċ-ċar; dawn jappoġġjaw lill-koordinatur tat-TSK fis-superviżjoni minn jum għal jum tal-istituzzjonijiet ta' kreditu sinifikanti, filwaqt li jwasslu wkoll l-opinjoni tal-ANK rilevanti. Għal ċerti kompiti b'enfasi tematika speċifika, jew kompiti fejn tkun meħtieġa kompetenza teknika partikolari, it-TSK jista' jeħtieġ appoġġ addizzjonali mid-diviżjonijiet ta' kompetenza orizzontali u speċjalizzata fil-BĊE (jiġifieri d-DĠ Superviżjoni Mikroprudenzjali IV).

F'każ li t-TSK ikun jinkludi għadd kbir ta' persunal, TSK ewlieni, li jikkonsisti mill-koordinatur tat-TSK fil-BĊE u subkoordinaturi (nazzjonali) fl-ANK, jorganizza l-allokkazzjoni tal-kompiti fost il-membri tat-TSK, jipprepara u jirrevedi l-Programm ta' Eżami Superviżorju kif ukoll jimmonitorja l-implimentazzjoni tiegħu. Dan jeżamina mill-ġdid ukoll l-evalwazzjoni tar-riskji kkonsolidati, tal-kapital u tal-likwidità. It-TSK ewlieni jgħaqqad flimkien il-perspettivi tal-membri tat-TSK.

Il-koordinaturi tat-TSK jinhatru għal perjodu ta' bejn tlieta u hames snin skont il-profil tar-riskju u l-kumplessità tal-istituzzjoni. Il-koordinaturi u l-membri tat-TSK huma mistennija li jagħmlu rotazzjoni fuq bażi regolari.

Grafika 4 Funzjonament tat-Timijiet Supervizorji Kongunti



18. Id-diviżjonijiet orizzontali u speċjalizzati tad-DĠ Superviżjoni Mikroprudenzjali IV jappoġġaw lit-TSK u l-ANK fit-twertiq tas-superviżjoni kemm tal-istituzzjonijiet ta' kreditu sinifikanti kif ukoll ta' dawk anqas sinifikanti. Dawn l-għaxar diviżjonijiet huma: Analizi tar-Riskji, Politiki Superviżorji, Ippjanar u Koordinazzjoni tal-Programmi ta' Eżami Superviżorju, Spezzjonijiet Ċentralizzati fuq il-Post, Mudelli Interni, Infurzar u Sanzjonijiet, Awtorizzazzjonijiet, Ġestjoni tal-Kriżi, Assigurazzjoni tal-Kwalità Superviżorja u l-Iżvilupp tal-Metodoloġija u l-Istandards. Id-diviżjonijiet orizzontali jinteragixxu mill-qrib mat-TSK, pereżempju, fid-definizzjoni u l-implimentazzjoni ta' metodoloġiji u standards komuni, billi joffru appoġġ dwar kwistjonijiet ta' metodoloġija u jgħinuhom jirfinaw l-approċċ tagħhom. L-għan huwa li tiġi żgurata konsistenza fl-approċċi superviżorji kollha tat-TSK.
19. Il-MSU jrawwem b'mod attiv kultura superviżorja komuni billi jgħaqqad flimkien persunal minn diversi ANK fit-TSK, fil-kuntest tas-superviżjoni ta' istituzzjonijiet anqas sinifikanti, u fid-diviżjonijiet orizzontali u speċjalizzati. F'dak ir-rigward, il-BĊE wkoll għandu rwol importanti fl-organizzazzjoni tal-iskambji tal-persunal bejn l-ANK bħala għodda importanti

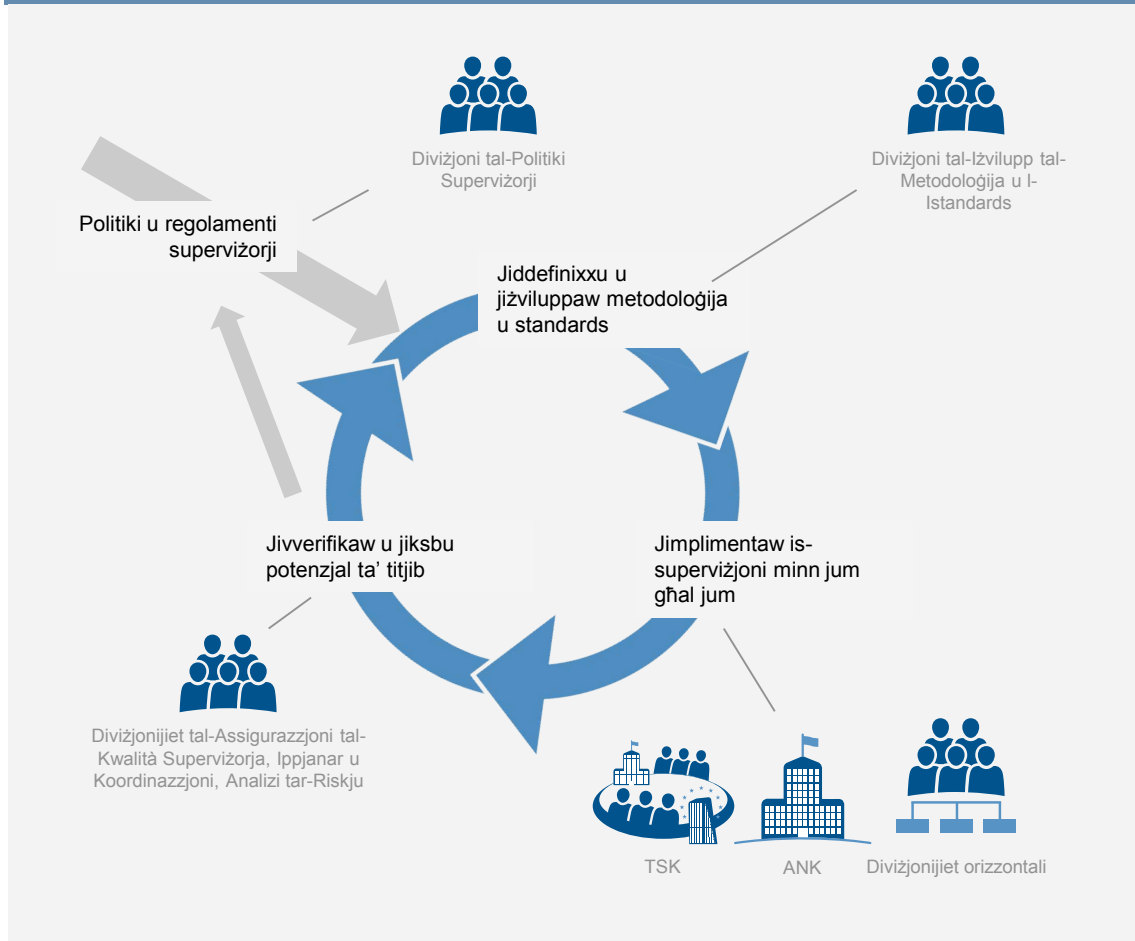
biex jinkiseb sens ta' skop komuni. Din il-kultura kondiviża hija l-bażi ta' prattiki u approċċi superviżorji konsistenti fl-Istati Membri partecipanti kollha.

20. Il-kompiti superviżorji tal-MSU huma appoġġati mis-“servizzi komuni” tal-BĊE, inklużi servizzi għar-riżorsi umani, is-sistemi ta' informazzjoni, il-komunikazzjoni, il-baġit u l-organizzazzjoni, il-bini u l-awditjar intern kif ukoll servizzi legali u statistiċi. Il-MSU għalhekk jista' jisfrutta sinerġiji operazzjonali filwaqt li jżomm is-separazzjoni meħtieġa bejn il-politika monetarja u s-superviżjoni bankarja.

3.4 IĊ-ĊIKLU SUPERVIŻORJU

21. Il-proċess għas-superviżjoni tal-istituzzjonijiet ta' kreditu jista' jitqies bhala ċiklu (ara l-Grafika 5): il-politiki ta' regolamentazzjoni u dawk superviżorji jipprovdu l-bażi għall-attivitajiet superviżorji u għall-iżvilupp ta' metodoloġiji u standards superviżorji.
22. Dawn il-metodoloġiji u l-istandards huma sottostanti għas-superviżjoni minn jum għal jum li titwettaq skont l-istess standards għolja fl-istituzzjonijiet ta' kreditu kollha. Permezz ta' diversi mezzi, inklużi l-partecipazzjoni tal-MSU f'forums internazzjonali u Ewropej, it-tagħlimiet mehuda matul is-superviżjoni u l-prestazzjoni tal-kontrolli tal-assigurazzjoni tal-kwalità jikkontribwixxu fid-definizzjoni tal-metodoloġiji, l-istandards, kif ukoll il-politiki u r-regolamenti superviżorji.
23. L-esperjenza miksuba mill-implimentazzjoni prattika tal-metodoloġiji u l-istandards tiġi riflessa fl-ippjanar tal-attivitajiet superviżorji għaċ-ċiklu li jmiss. Dan l-ippjanar jinkorpora wkoll l-analizi tar-riskji u l-vulnerabbiltajiet ewlenin kif ukoll il-prijoritajiet superviżorji strateġiċi. Iċ-ċiklu superviżorju jiġi stabbilit f'aktar dettall hawn taht.

Grafika 5 Iċ-ċiklu superviżorju



3.4.1 POLITIKI SUPERVIŻORJI

24. Il-qafas regolatorju bankarju Ewropew isegwi l-Ftehimiet ta' Basel u huwa armonizzat permezz tas-sett uniku ta' regoli li huwa applikabbli għall-istituzzjonijiet finanzjarji kollha fis-Suq Uniku. F'dan ir-rigward, id-Diviżjoni tal-Politiki Superviżorji tassisti fl-iżvilupp ta' rekwiżiti statutorji prudenti għal banek sinifikanti u anqas sinifikanti dwar, pereżempju, prattiki tal-ġestjoni tar-riskji, rekwiżiti ta' kapital kif ukoll politiki u prattiki ta' rimunerazzjoni.
25. Barra minn hekk, id-Diviżjoni tal-Politiki Superviżorji tikkoordina l-kooperazzjoni internazzjonali tal-MSU u tipparteċipa b'mod attiv f'diversi forums globali u Ewropej, bħall-BĊE, il-Bord Ewropew dwar ir-Riskju Sistemiku (ara l-Kaxxa 4), il-prinċipji tal-Kumitat ta' Basel għal superviżjoni effettiva u l-Bord għall-Istabbiltà Finanzjarja. Id-Diviżjoni tal-Politiki Superviżorji tappoġġa x-xogħol tat-TSK fil-Kulleġġi tas-Superviżuri billi tistabbilixxi u taggorna l-ftehimiet ta' kooperazzjoni. Barra minn hekk, id-Diviżjoni se tistabbilixxi u

tikkoordina l-kooperazzjoni ma' Stati Membri mhux parteċipanti u ma' pajjizi barra mill-UE, pereżempju billi tikkonkludi Memorandums ta' Qbil.

26. Id-Divizjoni tal-Politiki Superviżorji tnedi u tikkoordina dawn l-attivitajiet b'kooperazzjoni mill-qrib mal-partijiet ikkonċernati kollha, bhal oqsma tax-xogħol oħra tal-BĊE, DĠ oħra tal-MSU u l-ANK.

Kaxxa 4 Kooperazzjoni ma' istituzzjonijiet u korpi Ewropej oħra

Biex jinholoq settur finanzjarju aktar sikur u aktar solidu, ġew implimentati regoli godda u ġew stabbiliti istituzzjonijiet godda sa mill-2007, kemm fl-UE kif ukoll fiż-żona tal-euro. Bħala element ewlieni ta' dan il-qafas istituzzjonali ġdid, il-MSU jikkoopera mill-qrib ma' istituzzjonijiet oħra kif spjegat hawn taħt.

Bord Ewropew dwar ir-Riskju Sistemiku

Il-Bord Ewropew dwar ir-Riskju Sistemiku (BERS) għandu l-kompitu li jissorvelja r-riskji fis-sistema finanzjarja fl-UE kollha kemm hi (sorveljanza mikroprudenzjali). Jekk il-BĊE juża l-istrumenti mikroprudenzjali ddefiniti fid-DRK IV jew fir-Regolament dwar ir-Rekwiżiti ta' Kapital (CRR), kemm fuq talba tal-awtoritajiet nazzjonali kif ukoll permezz ta' deċiżjoni li jiġu adottati miżuri aktar stretti minn dawk adottati fil-livell nazzjonali, dan jeħtieġ li jieħu inkunsiderazzjoni r-rakkomandazzjonijiet tal-BERS. Kooperazzjoni mill-qrib bejn il-BĊE u l-BERS kif ukoll l-iżvilupp ta' flussi ta' informazzjoni huma benefiċjali b'mod reċiproku: dan itejjeb l-abbiltà tal-BERS li jidentifika, janalizza u jimmonitorja b'mod effettiv ir-riskji sistemici madwar l-UE, filwaqt li l-MSU jkun jista' jieħu vantaġġ mill-kompetenza tal-BERS, li tmur lil hinn mis-settur bankarju u tkopri s-sistema finanzjarja kollha kemm hi inklużi istituzzjonijiet finanzjarji, swieq u prodotti oħra.

Awtorità Bankarja Ewropea

Il-BĊE jikkoopera mill-qrib mal-Awtoritajiet Superviżorji Ewropej, speċjalment l-Awtorità Bankarja Ewropea (EBA). Bħala superviżur bankarju, il-MSU għandu jwettaq il-kompiti tiegħu sugġett għar-regoli tal-EBA u f'konformità magħhom. Il-MSU huwa involut fix-xogħol tal-EBA u jikkontribwixxi b'mod sinifikanti għal konverġenza superviżorja billi jintegra s-superviżjoni fil-ġurisdizzjonijiet kollha.

Mekkanizmu Uniku ta' Rizoluzzjoni

Il-Mekkanizmu Uniku ta' Rizoluzzjoni (SRM) huwa wiehed mit-tliet pilastri tal-unjoni bankarja flimkien mal-MSU u skema ta' garanzija tad-depożiti komuni. Dan huwa stabbilit biex jiċentralizza l-kompetenzi u r-rizorsi ewlenin għall-ġestjoni tal-falliment ta' kwalunkwe istituzzjoni ta' kreditu fl-Istati Membri parteċipanti. L-SRM jikkomplementa l-MSU; dan jiżgura li jekk bank suġġett għall-MSU jiffaċċja diffikultajiet serji, ir-risoluzzjoni tiegħu tkun tista' tiġi ġestita b'mod effiċjenti bi spejjeż minimi għall-kontribwenti u l-ekonomija reali. L-interazzjoni u l-kooperazzjoni bejn l-awtoritajiet tar-risoluzzjoni u dawk superviżorji huma l-element ewleni tal-SRM. Għalhekk, l-awtoritajiet tar-risoluzzjoni, il-BĊE u l-ANK jinfurmaw lil xulxin mingħajr dewmien żejjed dwar is-sitwazzjoni tal-istituzzjoni ta' kreditu fi kriżi u jiddiskutu kif għandha tiġi indirizzata b'mod effettiv kwalunkwe kwistjoni relatata. Il-MSU jassisti lill-SRM fir-rieżami tal-pjanijiet ta' risoluzzjoni, bil-għan li tiġi evitata d-duplikazzjoni tal-kompiti.

Mekkanizmu Ewropew ta' Stabbiltà

Bl-istabbiliment tal-SRM, il-Mekkanizmu Ewropew ta' Stabbiltà se jkun jista' jikkapitalizza mill-ġdid l-istituzzjonijiet direttament (eż. l-istituzzjoni ta' kreditu trid ma tkunx tista' tissodisfa r-rekwiziti ta' kapital stabbiliti mill-BĊE fil-kapaċità tiegħu ta' superviżur, jew x'aktarx tkun hekk fil-futur qrib, u l-istituzzjoni trid tkun ta' theddida serja għall-istabbiltà finanzjarja taż-żona tal-euro kollha kemm hi jew tal-Istati Membri tagħha). Il-funzjonament tal-ghodda ta' rikapitalizzazzjoni jehtieg kooperazzjoni effettiva u l-iżvilupp ta' flussi ta' informazzjoni robusti bejn il-MSU, il-MES u l-awtoritajiet nazzjonali tar-risoluzzjoni. Jekk istituzzjoni ta' kreditu f'diffikultà li tkun issorveljata direttament mill-BĊE tkun tehtieg li tiġi rikapitalizzata, il-BĊE jkun responsabbli biex jiġbor l-informazzjoni neċessarja. Fil-każ ta' istituzzjonijiet f'diffikultà li ma jkunux issorveljati direttament mill-BĊE, il-BĊE, ladarba jiġi nnotifikat bil-petizzjoni għal appoġġ dirett mill-MES, irid jibda immedjatament preparazzjonijiet biex jassumi superviżjoni diretta tal-istituzzjoni ta' kreditu rispettiva. Il-BĊE jipparteċipa wkoll b'mod attiv fin-negozjati mal-MES u l-amministrazzjoni tal-istituzzjoni ta' kreditu f'diffikultà fir-rigward tat-termini u l-kundizzjonijiet tal-ftehim tar-rikapitalizzazzjoni.

3.4.2 ŻVILUPP TAL-METODOLOĠIJA U L-ISTANDARDS

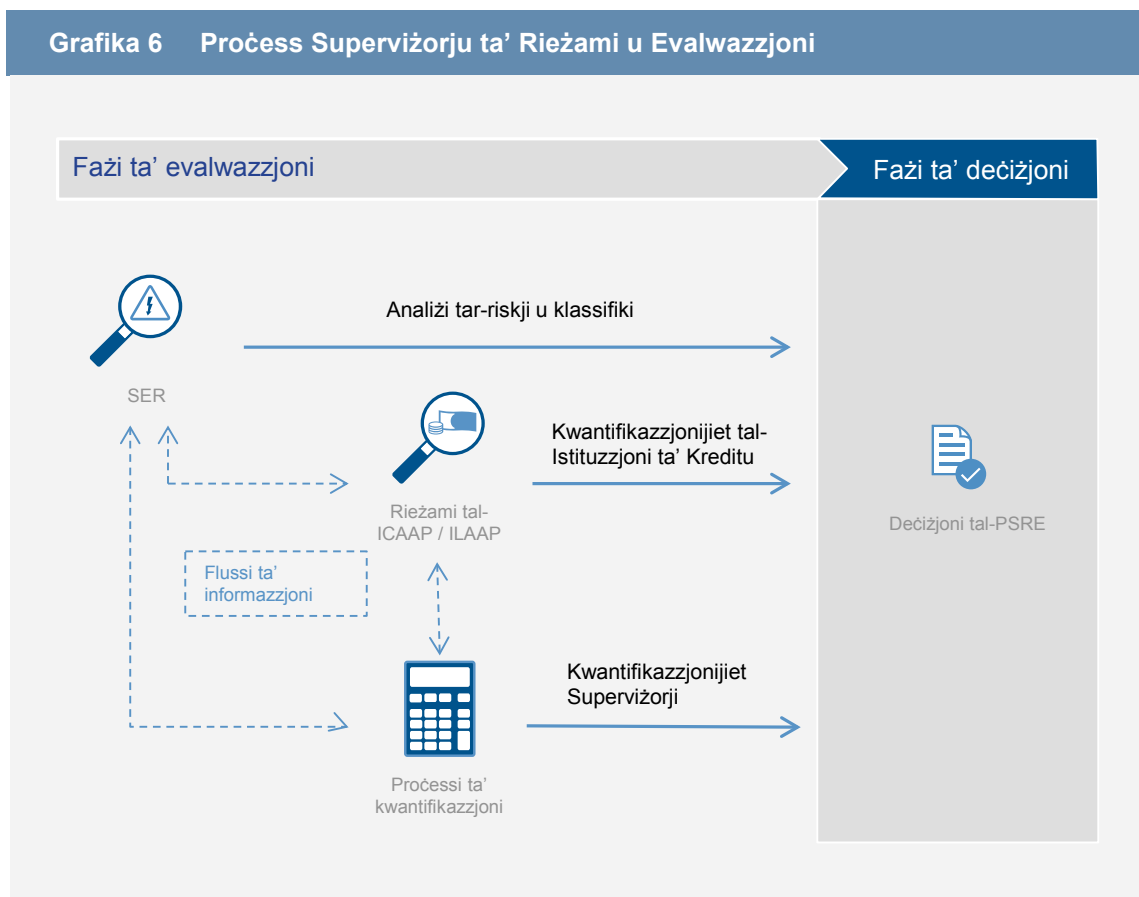
27. Il-metodoloġiji u l-istandards superviżorji tal-oghla kwalità huma essenzjali biex jinkisbu riżultati superviżorji konsistenti u effiċjenti. Il-BĊE stabbilixxa Diviżjoni tal-Iżvilupp tal-Metodoloġija u l-Istandards apposta li regolarment teżamina mill-ġdid u tiżviluppa l-metodoloġija superviżorja. Il-metodoloġiji u l-istandards superviżorji jistgħu jevolvu wkoll mix-xogħol tal-korpi li jistabbilixxu l-istandards internazzjonali dwar l-armonizzazzjoni tar-regolamenti tas-settur finanzjarju jew mix-xogħol tal-awtoritajiet tal-UE dwar l-iżvilupp ta' sett uniku ta' regoli.
28. Il-MSU jista' johroġ ir-regolamenti, il-linji gwida u l-istruzzjonijiet tiegħu stess dwar il-metodoloġiji u l-istandards komuni superviżorji, filwaqt li jiehu inkunsiderazzjoni l-iżviluppi fir-regolamenti internazzjonali u Ewropej kif ukoll ir-rwol tal-EBA fl-istabbiliment tas-sett uniku ta' regoli biex jiġu żgurati Prattiki superviżorji armonizzati u konsistenza tar-riżultati superviżorji fil-MSU matul iż-żmien.
29. Is-sett komuni ta' metodoloġiji u standards ikopri temi bħad-dettalji tal-Proċess Superviżorju ta' Rieżami u Evalwazzjoni (PSRE) kif ukoll il-proċeduri ta' notifika u applikazzjoni għal entitajiet issorveljati.

3.4.3 IL-PROĊESS SUPERVIŻORJU TA' RIEŻAMI U EVALWAZZJONI

30. Biex jitwettaq il-Proċess Superviżorju ta' Rieżami u Evalwazzjoni (PSRE), il-MSU żviluppa metodoloġija komuni għall-evalwazzjoni kontinwa tar-riskji tal-istituzzjonijiet ta' kreditu, l-arranġamenti tal-governanza tagħhom kif ukoll is-sitwazzjoni tal-kapital u l-likwidità tagħhom. Il-metodoloġija tibbenefika mill-esperjenza u l-aħjar Prattiki preċedenti tal-ANK u tiġi promossa u żviluppata aktar mit-TSK u d-diviżjonijiet orizzontali tal-BĊE. Il-PSRE tal-MSU jiġi applikat proporzjonalment kemm għall-istituzzjonijiet sinifikanti kif ukoll dawk anqas sinifikanti, u jiżgura li jinżammu l-istandards superviżorji l-aktar għolja u konsistenti.
31. Kif iddefinit fid-DRK IV, il-PSRE jehtieg li s-superviżuri (għal istituzzjonijiet sinifikanti, it-TSK; għal istituzzjonijiet anqas sinifikanti, l-ANK taht is-sorveljanza globali tal-BĊE), jeżaminaw mill-ġdid l-arranġamenti, l-istrategiji, il-proċessi u l-mekkaniżmi implimentati mill-istituzzjonijiet ta' kreditu u jevalwaw dan li ġej:
 - riskji li l-istituzzjonijiet ikunu esposti għalihom, jew li jistgħu jkunu esposti għalihom;
 - riskji li istituzzjoni tqiegħed fuq is-sistema finanzjarja b'mod ġenerali;
 - riskji żvelati bl-ittejtjar tal-istress, b'kunsiderazzjoni tan-natura, l-iskala u l-kumplessità tal-attivitajiet ta' istituzzjoni.

32. Il-PSRE tal-MSU (ara l-Grafika 6) jinkludi tliet elementi prinċipali:

- sistema ta' evalwazzjoni tar-riskji (SER) li tevalwa l-livelli u l-kontrolli tar-riskji tal-istituzzjonijiet ta' kreditu;
- rieżami komprensiv tal-Proċess ta' Valutazzjoni Interna dwar l-Adegwatezza tal-Kapital (ICAAP) u l-Proċess ta' Valutazzjoni Interna dwar l-Adegwatezza tal-Likwidità (ILAAP);
- metodoloġija ta' kwantifikazzjoni tal-kapital u l-likwidità li tevalwa l-htigijiet ta' kapital u likwidità tal-istituzzjonijiet ta' kreditu mir-riżultati tal-evalwazzjoni tar-riskji.



33. Kemm is-SER kif ukoll il-kwantifikazzjoni tal-kapital u l-likwidità tal-MSU jsegwu approċċ b'diversi passi. Dawn għandhom l-għan li jipproduċu evalwazzjonijiet superviżorji bbażati fuq analiżi kwantitattiva u kwalitattiva. Dawn jiddependu fuq firxa wiesgħa ta' informazzjoni li thares lura u 'l quddiem (eż. probabbiltà ta' inadempjenza, telf wara inadempjenza, testijiet tal-stress). Dawn huma mibnija fuq approċċ ta' “għudizzju kostrett” sabiex tiġi żgurata konsistenza

fil-MSU kollu, filwaqt li l-ġudizzju espert jithalla jqis il-kumplessità u l-varjetà tas-sitwazzjonijiet f'qafas ċar u trasparenti.

34. Ir-riskji li għalihom ikunu esposti l-istituzzjonijiet ta' kreditu jiġu evalwati skont il-livelli ta' riskji u skont il-miżuri ta' kontrolli tar-riskji/mitigazzjoni għar-riskji korrespondenti. Ir-riskji kummerċjali u l-profittabbiltà tal-istituzzjonijiet, kif ukoll il-governanza interna u l-ġestjoni globali tar-riskji tagħhom, jiġu evalwati minn perspettiva aktar olistika. L-evalwazzjonijiet kollha mbagħad jiġu integrati f'evalwazzjoni globali.
35. Il-MSU jsegwi approċċ ibbażat fuq ir-riskji filwaqt li jiffoka fuq konformità mar-rekwiżiti regolatorji. Dan jirrispetta wkoll il-prinċipju tal-proporzjonalità, filwaqt li jiehu inkunsiderazzjoni l-impatt potenzjali ta' istituzzjoni fuq is-sistema finanzjarja, ir-riskji intrinsemi tagħha u jekk hijiex entità prinċipali, sussidjarja jew istituzzjoni wahedha. Dan jirriżulta fi frekwenza u intensità differenzjata għall-evalwazzjoni tal-profil tar-riskju tal-istituzzjoni f'dik is-sena. L-evalwazzjoni tal-profil tar-riskju min-naħa tagħha tista' tirriżulta f'firxa wiesgħa ta' azzjonijiet u miżuri superviżorji, inklużi dawk fuq perjodu ta' żmien qasir li jittiehdu immedjatament mit-TSK rilevanti u dawk fuq perjodu ta' żmien itwal li huma koperti mir-rapport tal-PSRE u l-ippjanar superviżorju annwali. Hemm rabta diretta bejn l-evalwazzjoni tal-profil tar-riskju globali ta' istituzzjoni u l-livell ta' impenn superviżorju.
36. It-traċċabbiltà u l-obbligu ta' rendikont huma karatteristiki ewlenin tal-proċess superviżorju kollu ta' evalwazzjoni. Ir-rekwiżiti ta' kapital iddefiniti fil-Pilastru 1 tal-Ftehimiet ta' Basel huma rekwiżiti minimi li l-istituzzjonijiet ta' kreditu jridu jissodisfaw il-ħin kollu. Għaldaqstant, il-MSU jimmonitorja b'mod kostanti li l-istituzzjonijiet jikkonformaw mar-rekwiżiti u jqis ukoll ir-rekwiżiti ta' kapital tal-Pilastru 1 bħala minimu. Il-mudelli interni li l-istituzzjonijiet – suġġetti għal approvazzjoni superviżorja – huma permessi jużaw biex jikkalkulaw ir-rekwiżiti ta' kapital għar-riskji tal-Pilastru 1 jiġu rieżaminati regolarment mill-MSU.
37. Barra minn hekk, l-istituzzjonijiet ta' kreditu jistgħu jintalbu jkollhom riżervi ta' kapital u likwidità addizzjonali għal riskji li mhumiex koperti, jew mhumiex koperti bis-sħiħ, mill-Pilastru 1. L-istituzzjonijiet ta' kreditu jridu jużaw l-evalwazzjoni u l-metodi ta' kalkolu interni tagħhom kif ukoll il-Proċess ta' Valutazzjoni Interna dwar l-Adegwatezza tal-Kapital (ICAAP) u l-Proċess ta' Valutazzjoni Interna dwar l-Adegwatezza tal-Likwidità (ILAAP). L-istituzzjonijiet ta' kreditu huma meħtieġa jiddokumentaw bir-reqqa dawn il-proċessi u l-kalkoli. Huma jintalbu wkoll joħolqu strutturi ta' governanza adegwati biex jiżguraw li r-riżultati tal-ICAAP/l-ILAAP tagħhom ikunu affidabbli. Għaldaqstant, rieżami komprensiv tal-ICAAP/ILAAP jitwettaq bħala parti mill-PSRE.

38. Kif irrakkomandat mil-Linji Gwida tal-EBA,¹² il-MSU jagħmel sforzi biex jieħu deċiżjonijiet tal-PSRE adegwati bl-użu ta' firxa wiesgħa ta' informazzjoni li tkun ġejja minn diversi moduli. Dawn jinkludu r-rapporti regolari tal-istituzzjonijiet ta' kreditu, l-ICAAP/l-ILAAP, il-livell ta' riskju tal-istituzzjonijiet, il-kwantifikazzjonijiet superviżorji użati biex jivverifikaw u jikkuntestaw l-istimi tal-istituzzjonijiet ta' kreditu, ir-riżultati tal-evalwazzjoni tar-riskji (inklużi l-evalwazzjonijiet tal-livell u l-kontroll tar-riskji), ir-riżultati tat-testijiet tal-istress, u l-prijoritajiet tar-riskji globali tas-superviżur.
39. Il-kwantifikazzjonijiet superviżorji kkalkulati għall-evalwazzjoni tal-ħtiġijiet ta' kapital u likwidità tal-istituzzjonijiet, kif ukoll l-ICAAP u l-ILAAP, għandhom rwol ewlieni peress li dawn iservu ta' ankra fil-proċess.
40. Il-MSU juża kemm testijiet tal-istress superviżorji minn fuq għal isfel kif ukoll minn isfel għal fuq bħala parti mill-evalwazzjonijiet tal-adeqwatezza tal-kapital u l-likwidità.¹³ It-testijiet tal-istress huma għodda ewlenija li thares 'il quddiem għall-evalwazzjoni tal-espożizzjoni u l-kapaċità ta' rezistenza tal-istituzzjonijiet għal avvenimenti futuri avversi imma plawżibbli. Dawn jistgħu jintużaw ukoll biex jittestjaw l-adeqwatezza tal-proċeduri ta' ġestjoni tar-riskji tal-istituzzjoni ta' kreditu, l-ippjanar strateġiku u tal-kapital tagħhom kif ukoll ir-robustezza tal-mudelli kummerċjali tagħhom.
41. Abbażi tal-informazzjoni kollha eżaminata mill-ġdid u evalwata fil-PSRE, il-MSU jevalwa b'mod globali l-adeqwatezza tal-kapital u l-likwidità tal-istituzzjoni ta' kreditu u jipprepara deċiżjonijiet tal-PSRE (ara l-Grafika 6). Fl-aħħar tal-proċess, dan jieħu perspettiva globali dwar il-livell ta' adegwatezza tal-kapital u l-likwidità għal istituzzjoni. Id-deċiżjonijiet tal-PSRE jistgħu jinkludu wkoll miżuri kwalitattivi, pereżempju biex jiġu ttrattati nuqqasijiet fil-ġestjoni tar-riskji tal-istituzzjonijiet. Ir-riżultat ta' din l-analiżi u kwalunkwe azzjoni korrettiva neċessarja jiġu pprezentati lill-istituzzjoni ta' kreditu u l-istituzzjoni ta' kreditu tingħata l-opportunità tikkummenta bil-miktub lill-BĊE dwar il-fatti, l-oġġezzjonijiet u l-motivi ta' dritt rilevanti għad-deċiżjoni superviżorja tal-BĊE. Meta jkun xieraq, jistgħu jiġu organizzati laqgħat speċifiċi mal-istituzzjoni ta' kreditu biex jiġu diskussi r-riżultati u l-azzjonijiet korrettivi li għandhom jittieħdu.
42. Ir-riżultat tal-PSRE għal istituzzjonijiet ta' kreditu sinifikanti għandu jiġi sottomess lill-Bord Superviżorju. Għal istituzzjonijiet b'sussidjarji f'pajjiżi tal-UE mhux fil-MSU, din id-deċiżjoni tittieħed b'mod kongunt mill-awtoritajiet kompetenti rilevanti kollha.

¹² <https://www.eba.europa.eu/regulation-and-policy/supervisory-review-and-evaluation-srep-and-pillar-2>

¹³ L-istituzzjonijiet ta' kreditu huma meħtieġa wkoll johlqu l-programmi tal-ittestjar tal-istress tagħhom stess.

43. Ir-rizultat tal-PSRE huwa wkoll input ewlieni għall-ippjanar strateġiku u operazzjonali tal-MSU. B'mod partikolari, dan għandu impatt dirett fuq il-firxa u l-profondità tal-attivitajiet fuq il-post u mhux fuq il-post li jitwettqu għal istituzzjoni partikolari. Dan l-ippjanar jiġi ddefinit annwalment u jiġi rrevedut fuq bażi semiannwali.

3.4.4 ANALIŻI TAR-RISKJI

44. Bħala komplement naturali għall-analiżi minn jum għal jum tat-TSK tar-riskji ta' istituzzjoni ta' kreditu, ir-riskji jiġu analizzati wkoll b'mod orizzontali minn Diviżjoni tal-Analiżi tar-Riskji apposta li tipprovdi kriterji ta' referenza u informazzjoni kurrentwali lis-supervizuri lineari.
45. L-ewvalwazzjoni tar-riskji li l-istituzzjonijiet ta' kreditu jkunu qed jiffaċċjaw titlob li jinftiehem il-kurrent estern li joperaw fih. Dan jehtieg kunsiderazzjoni ta' riskji mifruxa mas-sistema kollha, bħal dawk li jirrizultaw minn zbilanċi internazzjonali jew konċentrazzjoni eċċessiva ta' riskji li potenzjalment twassal għal bżieqa settorjali (eż. proprjetà immobbli residenzjali jew kummerċjali). Din l-analiżi tar-riskji tqis ukoll l-analiżi mwettqa minn oqsma kummerċjali oħra tal-BĊE, u b'mod partikolari, l-analiżi makroprudenzjali. L-analiżi settorjali tgħin ukoll biex jinftiehem l-iżviluppi ewlenin tas-swieq.
46. L-analiżi tar-riskji mwettqa mit-TSK u speċifikament mid-diviżjoni tal-Analiżi tar-Riskji jikkomplementaw lil xulxin. Id-Diviżjoni tal-Analiżi tar-Riskji timmonitorja l-ambjent tar-riskji globali tal-MSU u tagħti analiżi tar-riskji fil-hin u fid-dettall għall-istituzzjonijiet kollha. It-TSK huma sors importanti għad-Diviżjoni tal-Analiżi tar-Riskji fir-rigward ta' informazzjoni speċifika għal kull istituzzjoni.
47. Superviżjoni u analiżi tar-riskji adegwata, affidabbli u aġġornata tkun ibbażata fuq dejta superviżorja preċiża. Il-BĊE għaldaqstant iżomm kooperazzjoni mill-qrib mal-ANK u l-unitajiet tar-rappurtar tagħhom li jkunu l-ewwel li jirċievu d-dejta superviżorja tar-rappurtar. Il-funzjoni tar-rappurtar u l-istatistika fil-BĊE twettaq il-kontrolli tal-kwalità tagħha stess qabel ma d-dejta tintuża għas-superviżjoni kif ukoll għall-analiżi tar-riskji u t-tehid tad-deċiżjonijiet. L-iskeda tar-rappurtar tal-MSU tiddefinixxi l-iskedi ta' żmien u l-formati tar-rappurtar, filwaqt li tiegħu inkunsiderazzjoni r-rekwiżiti armonizzati applikabbli fl-UE kollha.

4 IT-TWETTIQ TA' SUPERVIŻJONI FIL-MSU

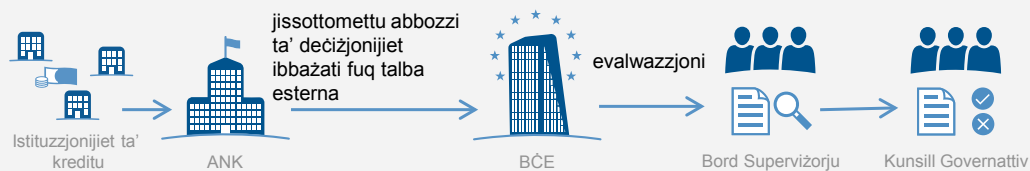
48. Ir-Regolament tal-MSU jitellem dwar il-holqien ta' "mekkanizmu superviżorju tabilhaqq integrat". Fil-prattika, dan jimplika, l-ewwel nett, li l-proċessi ewlenin jkunu b'mod ġenerali l-istess għall-istituzzjonijiet ta' kreditu kollha, irrispettivament minn jekk humiex "sinifikanti" jew "anqas sinifikanti", u jinvolvu kemm lill-BĊE kif ukoll lill-ANK. Dan jimplika wkoll approċċ superviżorju uniku. Kull istituzzjoni ta' kreditu li tkun koperta mill-MSU tiġi ssorveljata skont l-istess metodoloġija b'rispett kif jixraq għall-prinċipju tal-proporzjonalità. Il-proċeduri komuni, li japplikaw kemm għal istituzzjonijiet sinifikanti kif ukoll dawk anqas sinifikanti, u l-approċċi għas-superviżjoni tagħhom huma stabbiliti hawn taht.

4.1 AWTORIZZAZZJONIJIET, AKKWIZIZZJONIJIET TAL-PARTEĊIPAZZJONIJIET KWALIFIKATTIVI, IRTIRAR TA' AWTORIZZAZZJONIJIET

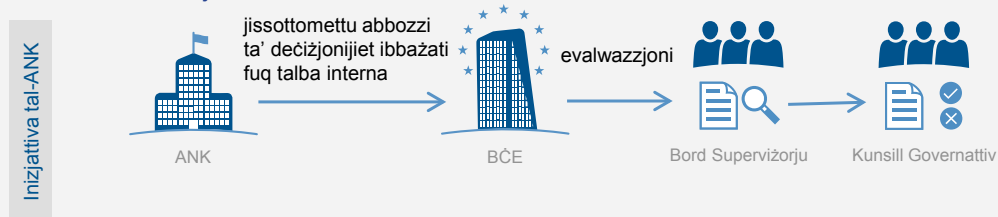
49. Il-BĊE għandu s-setgħa li jagħti u jirtira l-awtorizzazzjoni ta' kwalunkwe istituzzjoni ta' kreditu u li jevalwa l-akkwizizzjoni tal-partecipazzjonijiet f'istituzzjonijiet ta' kreditu fiż-żona tal-euro. Dan isir b'mod kongunt mal-ANK. Il-BĊE jrid jiżgura wkoll konformità mar-regoli bankarji tal-UE u r-regolament tal-EBA u għalhekk irid japplika s-sett uniku ta' regoli Ewropej. Meta jkun xieraq, dan jista' jkoll li jimponi rekwiżiti prudenzjali addizzjonali fuq l-istituzzjonijiet ta' kreditu sabiex jissalvagwarda l-istabbiltà finanzjarja. Il-BĊE stabbilixxa Diviżjoni tal-Awtorizzazzjoni li hija responsabbli għal dawn il-kompiti.
50. Ir-Regolament tal-MSU stabbilixxa għadd ta' proċeduri, magħrufa bħala l-"proċeduri komuni" li jiġu fl-aħhar mill-aħhar deċiżi mill-BĊE irrispettivament mill-importanza tal-istituzzjoni ta' kreditu kkonċernata. Dawn huma l-proċedura tal-awtorizzazzjoni, il-proċedura għall-irtirar tal-awtorizzazzjonijiet u l-proċedura għall-evalwazzjoni tal-akkwizizzjoni tal-partecipazzjonijiet kwalifikattivi. Ir-Regolament Qafas tal-MSU jstabbilixxi kif il-BĊE u l-ANK huma involuti f'dawn il-proċeduri komuni (ara l-Grafika 7).

Grafika 7 Proċeduri komuni

Awtorizzazzjoni u Akkwizzjonijiet ta' parteċipazzjonijiet kwalifikattivi



Irtirar ta' awtorizzazzjoni



4.1.1 GĦOTI TA' AWTORIZZAZZJONIJIET U AKKWIZZJONIJIET TAL-PARTEĊIPAZZJONIJIET KWALIFIKATTIVI

51. Il-proċeduri komuni tal-MSU huma rregolati mill-prinċipji ewlenin li ġejjin:

- L-applikazzjonijiet għall-awtorizzazzjonijiet u n-notifiki ta' akkwizzjoni ta' parteċipazzjoni kwalifikattiva dejjem jintbagħtu mill-entità li tkun qed tapplika lill-ANK rilevanti: għall-għoti ta' licenzi bankarji godda, din tkun l-ANK tal-Istat Membru fejn tkun se tiġi stabbilita l-istituzzjoni ta' kreditu l-ġdida; għall-akkwizzjonijiet ta' parteċipazzjonijiet kwalifikattivi maħsuba, l-ANK rilevanti tkun l-ANK tal-Istat Membru fejn tkun stabbilita l-istituzzjoni li tkun qed tiġi akkwistata.
- L-ANK tinnotifika lill-BĊE li tkun irċeviet applikazzjoni għal awtorizzazzjoni fi żmien 15-il jum ta' xogħol. Fir-rigward tan-notifika ta' intenzjoni ta' akkwizzjoni ta' parteċipazzjoni kwalifikattiva, l-ANK tinnotifika lill-BĊE b'din in-notifika mhux aktar

tard minn hamest ijiem ta' xogħol mill-konferma tar-riċevuta lill-applikant. Ta' min jgħid li proċedura komuni ma tistax tiġi ffinalizzata qabel ma tiġi sottomessa l-informazzjoni meħtieġa. L-applikanti għandhom għaldaqstant jiżguraw li l-applikazzjonijiet tagħhom ikunu kompleti u strutturati tajjeb. Jekk l-ewwel rieżami tal-applikazzjoni jikxef omissjonijiet jew inkonsistenzi, l-ANK li tirċievi l-applikazzjonijiet titlob immedjatament lill-applikant jagħmel l-emendi neċessarji.

- Ladarba l-applikazzjonijiet ikunu ġew sottomessi u l-kompletezza tagħhom tkun ġiet ivverifikata, dawn jiġu suġġetti għal evalwazzjoni komplementari mill-ANK li tirċievi l-applikazzjonijiet, il-BĊE u kwalunkwe ANK oħra kkonċernata. L-evalwazzjoni tfittex li tiżgura li l-partijiet rilevanti kollha jifhmu sewwa l-mudell kummerċjali u l-vijabbiltà tiegħu. Għal dan il-għan, l-evalwazzjoni tkopri l-kriterji kollha stabbiliti fil-liġijiet rilevanti nazzjonali u tal-UE.

52. Jekk l-ANK tkun issodisfata li l-applikazzjoni tikkonforma mal-kundizzjonijiet nazzjonali għall-awtorizzazzjonijiet, din tipproponi lill-BĊE abbozz ta' deċiżjoni li jkun fih l-evalwazzjoni u r-rakkomandazzjonijiet tagħha. Fir-rigward tal-parteeipazzjonijiet kwalifikattivi, l-ANK tipproponi lill-BĊE abbozz ta' deċiżjoni biex topponi jew ma topponix l-akkwiżizzjoni. Id-deċiżjoni finali dwar l-approvazzjoni jew ir-rifjut jaqgħu minn hawn 'il quddiem f'idejn il-BĊE, wara l-proċedura normali tat-tehid tad-deċiżjonijiet. Jekk applikazzjoni tkun se tiġi rrifjutata jew ikun meħtieġ li jiġu imposti kundizzjonijiet addizzjonali, din tiġi suġġetta għal proċedura ta' smiġħ. Ladarba tintlaħaq deċiżjoni finali, l-applikant jiġi nnotifikat jew mill-ANK li tkun qed tipproċessa l-applikazzjoni (fil-każ ta' applikazzjonijiet ta' liċenzjar) inkella mill-BĊE (fil-każ ta' akkwizizzjonijiet ta' parteecipazzjonijiet kwalifikattivi maħsuba).

4.1.2 IRTIRAR TA' AWTORIZZAZZJONIJIET

53. Kemm il-BĊE kif ukoll l-ANK tal-Istati Membri parteecipanti fejn tkun stabbilita istituzzjoni għandhom id-dritt li jipproponu l-irtirar ta' liċenzja bankarja. L-ANK jistgħu jipproponu rtirar fuq talba tal-istituzzjoni ta' kreditu kkonċernata jew f'każijiet oħra fuq inizzjattiva proprja skont il-leġiżlazzjoni nazzjonali. Il-BĊE jista' jibda rtirar f'każijiet stabbiliti fil-liġijiet rilevanti tal-UE. Il-BĊE u l-ANK rilevanti jikkonsultaw lil xulxin dwar kwalunkwe proposta għall-irtirar ta' liċenzja. Dawn il-konsultazzjonijiet huma maħsuba biex jiżguraw li, qabel ma tittiehed deċiżjoni, il-korpi rilevanti (jiġifieri l-ANK, l-awtoritajiet nazzjonali tar-risoluzzjoni u l-BĊE) ikollhom żmien suffiċjenti biex janalizzaw u jikkomentaw dwar il-proposta, iqajmu oġġezzjonijiet potenzjali u jieħdu l-passi u d-deċiżjonijiet neċessarji biex jippreservaw in-negozju avvjat jew jirrizolvu l-istituzzjoni, jekk ikun meqjus xieraq.

54. Wara l-konsultazzjoni, il-korp li jipproponi jikkomponi abbozz ta' deċiżjoni li jispjega r-raġunament għall-irtirar tal-liċenzja li jkun qiegħed jiġi propost u li jirrifletti r-riżultati tal-konsultazzjoni. Minn hawn 'il quddiem, id-deċiżjoni finali taqa' f'idejn il-BĊE.
55. Qabel ma jiġi sottomess abbozz ta' proposta għal deċiżjoni lill-BĊE, l-istituzzjoni ssorveljata inkwistjoni tiġi mhegġa tipprovdi l-perspettivi tagħha stess dwar il-kwistjoni u tingħata d-dritt għal smiġh quddiem il-BĊE. Ladarba tittiehed, id-deċiżjoni finali tal-BĊE tiġi nnotifikata lill-istituzzjoni ta' kreditu, l-ANK u l-awtorità nazzjonali tar-riżoluzzjoni rispettivi.

4.2 SUPERVIŻJONI TAL-ISTITUZZJONIJIET SINIFIKANTI

4.2.1 IPPJANAR SUPERVIŻORJU

56. L-ippjanar tal-attivitajiet superviżorji jiġi deċiż permezz ta' "proċess b'żewġ passi": ippjanar strateġiku u ppjanar operazzjonali. L-ippjanar strateġiku jiġi kkoordinat mid-Divizjoni tal-Ippjanar u l-Koordinazzjoni tal-Programmi ta' Eżami Superviżorju tal-BĊE. Dan jinkludi d-definizzjoni tal-prijoritajiet strateġiċi u l-fokus tax-xogħol superviżorju għat-12 sa 18-il xahar ta' wara. B'mod aktar speċifiku, dan jiehu inkunsiderazzjoni fatturi bhall-evalwazzjoni tar-riskji u l-vulnerabbiltajiet fis-settur finanzjarju, kif ukoll il-gwida u r-rakkomandazzjonijiet maħruġa minn awtoritajiet Ewropej oħra, b'mod partikolari l-BERS u l-EBA, is-sejbiet tat-TSK permezz tal-PSRE u l-prijoritajiet enfasizzati mill-ANK rilevanti. Il-pjan strateġiku jinkorpora n-natura, il-profondità u l-frekwenza tal-attivitajiet li għandhom jiġu inklużi fil-programmi ta' eżami superviżorju individwali (PES) li jkunu ddefiniti għal kull istituzzjoni sinifikanti.
57. L-ippjanar operazzjonali jitwettaq mit-TSK taħt il-koordinazzjoni tad-Divizjoni tal-Ippjanar u l-Koordinazzjoni tal-Programmi ta' Eżami Superviżorju tal-BĊE. It-TSK jipproduċu PES individwali li jstabbilixxu l-kompiti u l-attivitajiet prinċipali għat-12-il xahar ta' wara, l-ewwel skedi u objettivi, il-htieġa għal spezzjonijiet fuq il-post u investigazzjonijiet tal-mudell intern. Id-Divizjoni tal-Ippjanar u l-Koordinazzjoni tal-Programmi ta' Eżami Superviżorju flimkien mal-funzjonijiet orizzontali u l-ANK rilevanti, jikkoordinaw l-allokazzjoni tar-riżorsi u l-kompetenzi tal-MSU biex jiġi żgurat li kull TSK ikollu l-kapaċità jwettaq il-kompiti u l-attivitajiet superviżorji annwali. Ghalkemm l-elementi prinċipali tal-PES individwali jiġu diskussi mal-istituzzjoni ta' kreditu minn qabel, it-TSK dejjem jistgħu iwettqu kompiti u attivitajiet *ad hoc* li ma jkunux jagħmlu parti mill-pjan superviżorju, speċjalment biex jiġu indirizzati r-riskji li jinbidlu b'mod rapidu f'istituzzjonijiet individwali jew fil-livell usa' tas-sistema.
58. Jezistu diversi għodod għat-twettiq tal-attivitajiet superviżorji bażiċi. Fis-superviżjoni li jagħmlu minn jum għal jum, it-TSK janalizzaw ir-rappurtar superviżorju, ir-rapporti finanzjarji

u d-dokumentazzjoni interna tal-istituzzjonijiet issorveljati, jagħmlu laqgħat regolari u *ad hoc* mal-istituzzjonijiet ta' kreditu ssorveljati f'diversi livelli ta' superjorità tal-persunal, iwettqu analizi kontinwa tar-riskji u analizi kontinwa tal-mudelli tar-riskji approvati kif ukoll janalizzaw u jevalwaw il-pjanijiet ta' rkupru tal-istituzzjonijiet ta' kreditu. Il-Kaxxa 5 tispjega r-regolamenti fir-rigward tal-lingwa li l-istituzzjoni tista' tuża fil-komunikazzjoni tagħha mal-BĊE.

Kaxxa 5 Reġim tal-lingwa tal-MSU

Skont l-Artikolu 24 tar-Regolament Qafas tal-MSU, kwalunkwe dokument mibgħut lill-BĊE minn istituzzjoni ta' kreditu ssorveljata (inkella kwalunkwe persuna ġuridika jew fizika sugġetta individwalment għall-proċeduri supervizzorji tal-BĊE) jista' jigi abbozzat fi kwalunkwe lingwa ufficjali tal-UE.

Il-BĊE, l-istituzzjonijiet ta' kreditu ssorveljati u kwalunkwe persuna ġuridika jew fizika oħra sugġetta individwalment għall-proċeduri supervizzorji tal-BĊE jistgħu jaqblu li jużaw lingwa ufficjali tal-UE wahda fil-komunikazzjoni bil-miktub tagħhom. Jekk istituzzjoni ta' kreditu tirrevoka l-ftehim, din il-bidla taffettwa biss lill-partijiet tal-proċedura supervizzorja tal-BĊE li jkunu għadhom ma twettqux.

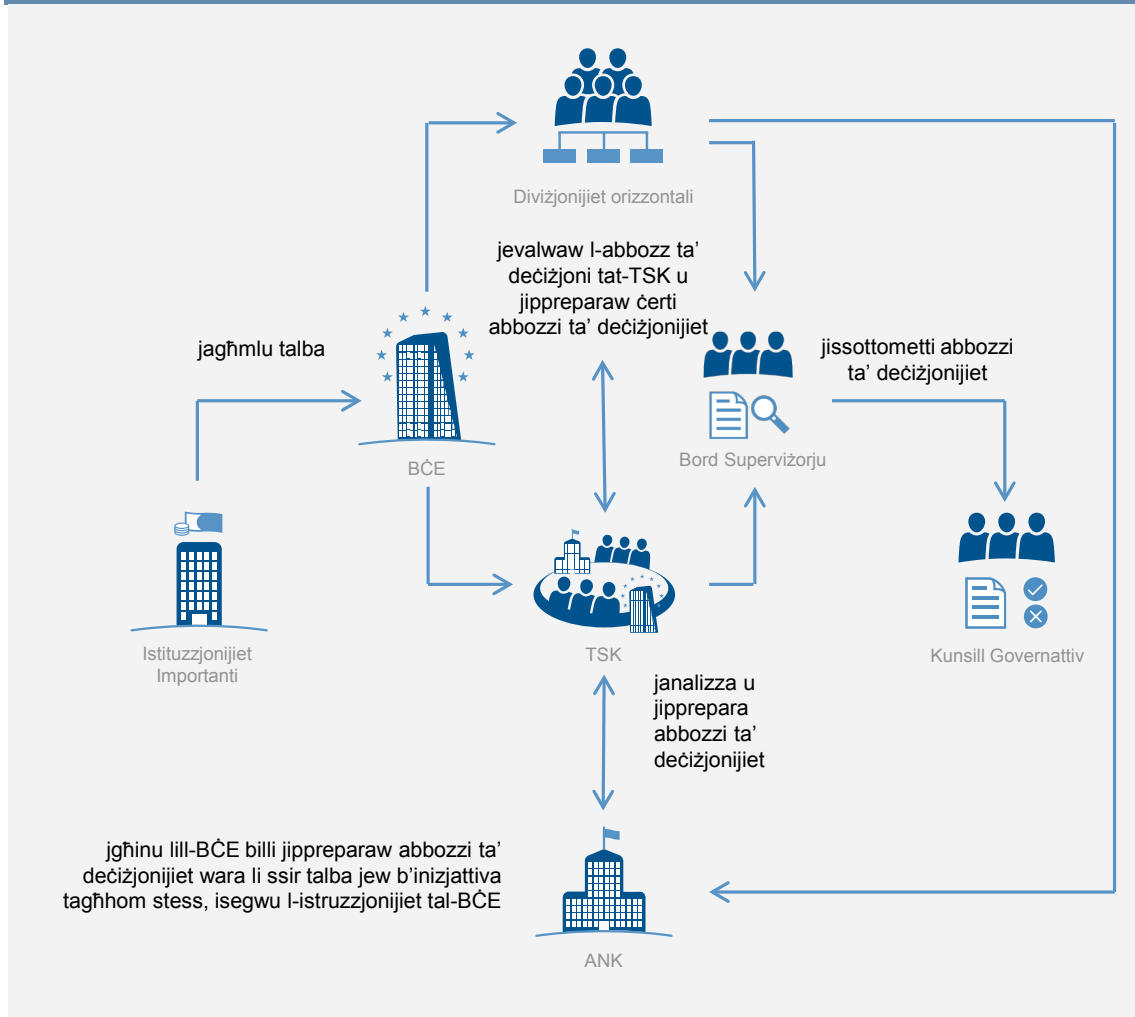
Jekk il-partecipanti fi smiġħ orali jitolbu li jinstemgħu f'lingwa ufficjali tal-UE li mhix il-lingwa tal-proċeduri supervizzorji tal-BĊE, irid jingħata avviz minn qabel lill-BĊE sabiex ikunu jistgħu jsiru l-arranġamenti neċessarji.

4.2.2 PROĊEDURI GĦALL-APPLIKAZZJONIJIET, IT-TALBIET U N-NOTIFIKI

59. Il-proċedura ġenerali fir-rigward tal-applikazzjonijiet, it-talbiet u n-notifiki (jigifieri “talbiet għal permess”) għall-istituzzjonijiet ta' kreditu sinifikanti hija deskritta fil-Grafika 8. Il-proċedura tibda meta istituzzjoni ta' kreditu tressaq talba għal permess. It-TSK, meta jkun applikabbli, b'kooperazzjoni mill-qrib mad-divizzjoni orizzontali rilevanti – jiċċekkja jekk it-talba għal permess tkunx tinkludi l-informazzjoni u d-dokumenti rilevanti kollha. Jekk neċessarju, dan jista' jitlob informazzjoni addizzjonali mingħand l-istituzzjoni ta' kreditu. It-TSK u d-divizzjoni orizzontali rilevanti jiċċekkjaw li t-talba tissodisfa r-rekwiziti supervizzorji stabbiliti fil-leġizlazzjoni rispettiva, jigifieri l-ligijiet tal-UE jew it-traspożizzjoni nazzjonali

tagħhom. Ladarba l-analizi tkun giet ikkometata u tkun ittiehdet deċizzjoni, il-BĊE jinnotifika lill-applikant bir-riżultat.

Grafika 8 Proċess ġenerali għat-talbiet, in-notifiki u l-applikazzjonijiet



60. Għal proċessi oħra, bhall-ippassaportar, l-approvazzjoni ta' mudelli interni u l-hatra ta' manigġers godda, għandhom jiġu segwiti proċeduri differenti. Dawn huma deskritti f'aktar dettall hawn taħt.

4.2.3 DRITT TA' TWAQQIF TA' ISTITUZZJONIJIET TA' KREDITU FIL-MSU

61. Jekk istituzzjoni sinifikanti¹⁴ fi Stat Membru parteċipanti tkun tixtieq tistabbilixxi fergħa fit-territorju ta' Stat Membru parteċipanti ieħor permezz ta' proċeduri ta' passaportar,¹⁵ din għandha tinnotifika lill-ANK tal-Istat Membru parteċipanti fejn għandha s-sede tagħha u tipprovdi d-dokumentazzjoni neċessarja. Malli tirċievi din in-notifika, l-ANK tinforma immedjatament lid-Divizjoni tal-Awtorizzazzjoni tal-BĊE li mbagħad tevalwa l-adegwatezza tal-istruttura amministrattiva b'kunsiderazzjoni tal-attivitajiet meqjusa. Meta ma tittiehed l-ebda deċiżjoni kuntrarja mill-BĊE fi żmien xahrejn mir-riċevuta tan-notifika tal-istituzzjoni ta' kreditu, l-istituzzjoni sinifikanti tista' tistabbilixxi l-fergħa u tibda l-attivitajiet tagħha. Istituzzjoni ta' kreditu fi Stat Membru parteċipanti li tkun tixtieq tistabbilixxi fergħa jew teżerċita l-libertà li tipprovdi servizzi fit-territorju ta' Stat Membru mhux parteċipanti tinforma lill-ANK rilevanti bl-intenzjoni tagħha. Fil-każ ta' istituzzjoni sinifikanti, l-ANK rilevanti tinforma immedjatament lill-BĊE bil-wasla tan-notifika, li min-naħa tiegħu jwettaq l-evalwazzjoni meħtieġa.

4.2.4 MUDELLI INTERNI

62. Id-DRK tistabbilixxi żewġ tipi differenti ta' attivitajiet superviżorji relatati ma' mudelli interni użati għall-kalkolu tar-rekwiziti minimi ta' kapital: dawk li għandhom x'jaqsmu mal-approvazzjoni ta' dawn il-mudelli (jew bidliet/estensjonijiet materjali tagħhom) u dawk li għandhom x'jaqsmu mas-superviżjoni kontinwa tal-mudell.
63. Il-proċedura ġenerali għall-approvazzjoni ta' mudelli interni għall-kalkolu tar-rekwiziti minimi ta' kapital skont is-CRR għal banek sinifikanti u anqas sinifikanti tinkludi passi differenti li jinvolvu lit-TSK bħala punt ta' kuntatt għall-istituzzjonijiet sinifikanti, appoġġat mid-Divizjoni tal-Mudelli Interni tal-BĊE. Għall-istituzzjonijiet anqas sinifikanti, l-ANK huma l-uniku punt ta' kuntatt għall-istituzzjonijiet ta' kreditu. Meta jkun xieraq, isiru diskussjonijiet mal-istituzzjoni ta' kreditu biex jiġu indirizzati punti kritiċi u tigi stabbilita l-iskeda operazzjonali tal-proċess tal-approvazzjoni.
64. It-TSK, appoġġat mid-Divizjoni tal-Mudelli Interni tal-BĊE, jiċċekkja jekk l-istituzzjoni ta' kreditu tikkonformax mar-rekwiziti legali u l-Linji Gwida rilevanti tal-BĊE. F'dan l-istadju, l-istituzzjonijiet ta' kreditu jeħtieġ li jkunu ppreparati għal interazzjoni u kollaborazzjoni intensiva biex jagħmlu l-proċess faċli u effiċjenti għall-partijiet kollha. Dan il-proċess jinkludi

¹⁴ Istituzzjonijiet anqas sinifikanti għandhom jinnotifikaw l-intenzjoni tagħhom li jistabbilixxu fergħa jew li jipprovdu servizzi fiż-Żona Ekonomika Ewropea lill-ANK tagħhom.

¹⁵ Il-passaport uniku Ewropew hija sistema li tippermetti li operatori ta' servizzi finanzjarji stabbiliti legalment fi Stat Membru tal-UE jistabbilixxu/jipprovdu s-servizzi tagħhom fi Stat Membru ieħor mingħajr rekwiżiti ta' awtorizzazzjoni oħra.

firxa ta' għodod, inklużi evalwazzjonijiet fuq il-post u mhux fuq il-post. Dawn l-attivitajiet jitwettqu minn tim tal-proġett apposta responsabbli għall-proċess ta' evalwazzjoni tal-mudell kollu kemm hu. It-tim tal-proġett jista' jkun jikkonsisti mit-TSK, esperti mid-diviżjonijiet orizzontali tal-BĊE u esperti speċifiċi tal-mudelli mill-ANK, u jitmexxew minn manijers tal-proġetti li jirrappurtaw lill-koordinatur tat-TSK.

65. Abbażi tar-rapport tat-tim tal-proġett, it-TSK, appoġġat mid-Diviżjoni tal-Mudelli Interni tal-BĊE, jipprepara proposta għal abbozz ta' deċiżjoni għall-approvazzjoni mill-Bord Superviżorju u l-Kunsill Governattiv. Il-proposta tinkludi l-perspettivi tat-TSK dwar l-awtorizzazzjoni (jew ir-rifjut) tal-użu ta' mudelli interni biex jiġu kkalkulati r-reqwiżiti ta' kapital. Jistgħu jiġu mehmuża mal-awtorizzazzjoni xi kundizzjonijiet, bħal reqwiżiti ta' rappurtar addizzjonali kif ukoll miżuri superviżorji addizzjonali.
66. Barra minn hekk, l-oġġettiv ta' superviżjoni kontinwa tal-mudelli huwa li tiġi ssorveljata mill-qrib il-konformità permanenti ta' istituzzjoni ta' kreditu mar-reqwiżiti applikabbli. Din tikkonsisti mill-analizi tar-riskji, il-kapital u rapporti oħra taht aspett ta' mudelli, l-analizi tal-validazzjonijiet tal-mudell tal-istituzzjonijiet ta' kreditu u l-evalwazzjoni ta' bidliet tal-mudell (immaterjali). Barra minn hekk, għandu jsir regolament, tal-anqas kull tliet snin, rieżami shih tal-mudelli interni b'enfasi speċjali fuq l-adeqgatezza f'termini tal-aħjar Prattika u l-bidliet għall-istrateġiji kummerċjali. Ir-rieżami jitwettaq mit-TSK, meta neċessarju bl-appoġġ tad-Diviżjoni tal-Mudelli Interni. Il-kriterji ta' referenza annwali mehtieġa mill-Artikolu 78 tad-DRK jitwettqu mill-Awtorità Bankarja Ewropea u l-MSU bħala awtorità kompetenti.

4.2.5 EVALWAZZJONI TAL-IDONEITÀ TAL-MEMBRI TAL-KORPI MANIĠERJALI

67. L-evalwazzjoni kompetenti u idonea tal-membri tal-korp manijerjali¹⁶ tal-istituzzjonijiet sinifikanti u dawk anqas sinifikanti hija parti ewlenija mill-attivitajiet superviżorji. Il-membri jehtieġ li jkollhom reputazzjoni suffiċjentament tajba kif ukoll għarfien, hiliet u esperjenza suffiċjenti biex iwettqu dmirijiethom. Fil-każ ta' awtorizzazzjoni inizjali (liċenzjar) ta' istituzzjoni ta' kreditu, l-evalwazzjoni kompetenti u idonea titwettaq bħala parti mill-proċedura ta' awtorizzazzjoni.

¹⁶ Skont id-DRK IV, "korp manijerjali" tfisser korp jew korpi ta' istituzzjoni, mahtura skont il-liġi nazzjonali, li għandhom is-setgħa jistabbilixxu l-istrateġija, l-oġġettivi u d-direzzjoni globali tal-istituzzjoni kif ukoll li jissorveljaw u jimmonitorjaw it-tehid tad-deċiżjonijiet manijerjali u jinkludu l-persuni li jidderieġu effettivament in-negozju tal-istituzzjoni. F'dan ir-rigward, "korp manijerjali" għandha tinftiehem li għandha funzjonijiet eżekuttivi u superviżorji. Peress li l-kompetenza u l-istruttura tal-korpi manijerjali huma differenti fl-Istati Membri (sistema b'saff wiehed vs sistema b'żewġ saffi), kompiti separati jiġu assenjati lill-entitajiet differenti fil-korp manijerjali.

68. Bidliet fil-kompożizzjoni tal-korp manigerjali ta' istituzzjoni sinifikanti jiġu ddikjarati lill-ANK rilevanti, li mbagħad tinforma lit-TSK rilevanti u lid-Divizjoni tal-Awtorizzazzjoni tal-BĊE, li flimkien mal-persunal tal-ANK jiġbru d-dokumentazzjoni neċessarja (li tista' tinkludi intervista mal-kandidat innominat). Bl-ghajnuna tal-ANK, it-TSK u d-Divizjoni tal-Awtorizzazzjoni jwettqu b'mod kongunt l-evalwazzjoni u mbagħad jipprezentaw proposta ddettaljata lill-Bord Supervizorju u lill-Kunsill Governattiv tal-BĊE għal deċiżjoni.

4.2.6 SPEZZJONIJIET FUQ IL-POST

69. Il-MSU jwettaq spezzjonijiet fuq il-post, jiġifieri investigazzjonijiet fil-fond tar-riskji, il-kontrolli tar-riskji u l-governanza bi skop u żmien iddefiniti minn qabel fil-bini ta' istituzzjoni ta' kreditu. Dawn l-ispezzjonijiet huma bbażati fuq ir-riskju u huma proporzjonati.

70. Il-BĊE stabbilixxa Divizjoni tal-Ispezzjonijiet Ċentralizzati fuq il-Post, li – fost affarijiet oħra – hija responsabbli għall-ippjanar tal-ispezzjonijiet fuq il-post ta' kull sena.

71. Il-htieġa għal spezzjoni tiġi ddeterminata mit-TSK fil-kuntest tal-programm ta' eżami supervizorju (PES) u tiġi skedata b'kooperazzjoni mill-qrib mad-Divizjoni tal-Ippjanar u l-Koordinazzjoni tal-PES tal-BĊE. L-iskop u l-frekwenza tal-ispezzjonijiet fuq il-post jiġu proposti mit-TSK b'kunsiderazzjoni tal-istrategija supervizorja globali, il-PES u l-karatteristiċi tal-istituzzjoni ta' kreditu (jiġifieri d-daqs, in-natura tal-attivitajiet, il-kultura ta' riskju, id-dghufijiet identifikati). Minbarra dawn l-ispezzjonijiet ippjanati, jistgħu jitwettqu spezzjonijiet *ad hoc* b'reazzjoni għal avveniment jew inċident li jsehh f'istituzzjoni ta' kreditu u li jitlob azzjoni supervizorja immedjata. Jekk ikun meqjus neċessarju, jistgħu jitwettqu spezzjonijiet ta' segwitu biex jiġi evalwat il-progress ta' istituzzjoni ta' kreditu fl-implimentazzjoni ta' azzjonijiet rimedjali jew miżuri korrettivi identifikati fi spezzjoni ppjanata jew *ad hoc* preċedenti.

72. B'mod ġenerali, l-iskop ta' spezzjonijiet fuq il-post ikun biex:

- jiġu eżaminati u evalwati l-livell, in-natura u l-karatteristiċi tar-riskji inerenti, b'kunsiderazzjoni tal-kultura ta' riskju;
- jiġu eżaminati u evalwati l-adeqwatezza u l-kwalità tal-governanza korporattiva u l-qafas ta' kontroll intern tal-istituzzjoni ta' kreditu fil-perspettiva tan-natura tan-negozju u r-riskji tagħha;
- jiġu evalwati s-sistemi tal-kontroll u l-proċessi tal-ġestjoni tar-riskji, b'enfasi fuq is-sejba ta' dghufijiet jew vulnerabbiltajiet li jista' jkollhom impatt fuq l-adeqwatezza tal-kapital u l-likwidità tal-istituzzjoni;

- jiġu eżaminati l-kwalità tal-entrati fil-karta tal-bilanċ u s-sitwazzjoni finanzjarja tal-istituzzjoni ta' kreditu;
 - tiġi evalwata l-konformità mar-regolamenti bankarji;
 - jitwettaq rieżami tat-temi bħal riskji ewlenin, kontrolli u governanza.
73. Il-BĊE jista' jwettaq tipi differenti ta' spezzjonijiet. Filwaqt li spezzjonijiet bi skop sħiħ ikopru spektrum wiesa' ta' riskji u attivitajiet tal-istituzzjoni ta' kreditu kkonċernata sabiex jipprovdu perspettiva olistika tal-istituzzjoni ta' kreditu, spezzjonijiet speċifiċi jiffukaw fuq parti partikolari tan-negozju tal-istituzzjoni ta' kreditu, inkella fuq kwistjonijiet jew riskji speċifiċi. L-ispezzjonijiet tematiċi jiffukaw fuq kwistjoni waħda (eż. qasam ta' negozju, tipi ta' tranzazzjonijiet) fi grupp ta' istituzzjonijiet ta' kreditu tal-istess daqs. Pereżempju, it-TSK jistgħu jitolbu rieżami tematiku ta' kontroll tar-riskju partikolari jew il-proċess ta' governanza fl-istituzzjonijiet. Ir-rieżami tematiku jista' jiġi xprunat ukoll abbażi ta' analiżi mikroprudenzjali u settorjali li tidentifika theddid għall-istabbiltà finanzjarja abbażi ta' setturi ekonomiċi li jkunu qed jiddgħajfu jew it-tixrid ta' prattiki riskjużi fis-settur bankarju.
74. Il-kompożizzjoni tat-tim – f'termini ta' daqs, hiliet, kompetenza u superjorità – tiġi mfassla apposta skont l-ispeċifitàjiet ta' kull spezzjoni individwali. Il-persunal tat-timijiet ta' spezzjoni jiehu hsiebu l-BĊE b'kooperazzjoni mill-qrib mal-ANK. Il-kap tat-tim ta' spezzjoni (kap tal-missjoni) u l-ispetturi jinhatru mill-BĊE b'konsultazzjoni mal-ANK. Il-membri tat-TSK jistgħu jippartecipaw fi spezzjonijiet bħala spetturi, imma mhux bħala kapijiet tal-missjoni, biex jiġi żgurat li l-ispezzjonijiet fuq il-post jitwettqu b'mod indipendenti. Meta jkun neċessarju u xieraq, il-BĊE jista' jiddeċiedi li jirrikorri għal esperti esterni. Ir-rizultat ta' spezzjonijiet fuq il-post jiġi rifless f'rapport bil-miktub li jkun fih informazzjoni dwar l-oqsma spezzjonati u l-konkluzjonijiet. Ir-rapport jiġi ffirmat mill-kap tal-missjoni u jintbagħat lit-TSK u lill-ANK ikkonċernati. Abbażi tar-rapport, it-TSK ikun responsabbli biex jipprepara rakkomandazzjonijiet. It-TSK imbagħad jibgħat ir-rapport u r-rakkomandazzjonijiet lill-istituzzjoni ta' kreditu u b'mod ġenerali jitlob għal laqgħa ta' għeluq mal-istituzzjoni.
75. Skont ir-Regolament tal-MSU, il-BĊE jista' fi kwalunkwe hin jagħmel użu mis-setgħat investigattivi tiegħu fil-konfront ta' banek anqas sinifikanti. Dawn is-setgħat jinkludu l-possibbiltà li jitwettqu spezzjonijiet fuq il-post.

4.2.7 ĠESTJONI TAL-KRIŻI

76. Bit-traspożizzjoni tad-Direttiva dwar l-Irkupru u r-Riżoluzzjoni tal-Banek (DIRB) fil-liġi nazzjonali, il-BĊE bħala superviżur bankarju jkun jista' jirreagi fil-hin meta istituzzjoni ta'

kreditu ma tissodisfax, jew x'aktarx tkun se tikser, ir-rekwiziti tad-DRK IV u s-CRR kif ukoll jiżgura li l-istituzzjonijiet ta' kreditu jstabilixxu pjanijiet ta' rkupru affidabbli.

77. Il-BĊE stabbilixxa Diviżjoni tal-Ġestjoni tal-Kriżi li għandha l-kompitu li tappoġġa lit-TSK fi żminijiet ta' kriżi. Id-Diviżjoni tal-Ġestjoni tal-Kriżi tal-BĊE hija impenjata wkoll fir-rieżami tal-pjanijiet ta' rkupru tal-istituzzjonijiet ta' kreditu sinifikanti ssorveljati u tagħmel aktar analiżi li tippermetti kriterji ta' referenza, kontroll tal-kwalità, kontrolli tal-konsistenza u appoġġ espert għat-TSK. Fir-rigward tal-ippjanar ta' riżoluzzjoni, il-MSU għandu rwol konsultattiv skont id-DIRB u r-Regolament tal-MSU. Id-Diviżjoni tal-Ġestjoni tal-Kriżi għandha sehem ewlieni f'dan il-proċess konsultattiv. Barra minn hekk, id-Diviżjoni tal-Ġestjoni tal-Kriżi tal-BĊE u t-TSK jipparteċipaw fi Gruppi tal-Ġestjoni tal-Kriżi stabbiliti għal banek speċifiċi (ara l-Kaxxa 6).

Kaxxa 6 Gruppi tal-Ġestjoni tal-Kriżi u Gruppi tal-Istabbiltà Transkonfinali

Matul l-aħħar ftit snin, ġew stabbiliti għadd ta' gruppi u ġew konklużi ftehimiet bil-għan li tiżdied il-kooperazzjoni u l-koordinazzjoni bejn partijiet differenti (eż. ANK, banek ċentrali nazzjonali, awtoritajiet tar-riżoluzzjoni). L-iskop sottostanti kien li tissaħħah il-preparazzjoni tal-partijiet kollha involuti fi żminijiet normali u biex tiżdied l-abbiltà tagħhom li jaġixxu fil-hin u b'mod effettiv f'sitwazzjoni ta' kriżi. Fil-MSU, ir-rappreżentanti tad-Diviżjoni tal-Ġestjoni tal-Kriżi tal-BĊE u t-TSK jipparteċipaw fi Gruppi tal-Ġestjoni tal-Kriżi (GĠK) u fi Gruppi tal-Istabbiltà Transkonfinali (GIT). F'każijiet meta l-MSU jservi bhala l-awtorità superviżorja tal-pajjiż ta' origini, id-Diviżjoni tal-Ġestjoni tal-Kriżi u t-TSK ikunu responsabbli b'mod kongunt għal dawn il-gruppi.

1. Gruppi tal-Ġestjoni tal-Kriżi

Skont il-Key Attributes of Effective Resolution Regimes for Financial Institutions,¹⁷ ippublikati mill-Bord għall-Istabbiltà Finanzjarja (FSB) f'Ottubru 2011, l-awtoritajiet domiciljari u l-awtoritajiet ospitanti ewlenin tal-Istituzzjonijiet Finanzjarji Globali ta' Importanza Sistemika (G-SIFI) kollha għandu jkollhom GĠK. L-oġettiv ta' dawn il-gruppi huwa li jsaħħu l-koordinazzjoni u l-kooperazzjoni bejn l-awtoritajiet domiciljari u dawk ospitanti ta' G-SIFI fir-rigward tal-preparazzjoni għal ġestjoni effettiva u/jew riżoluzzjoni ta' istituzzjoni, u l-faċilitazzjoni tagħhom, fil-każ ta' kriżi finanzjarja

¹⁷ http://www.financialstabilityboard.org/publications/r_111104cc.pdf

transkonfinali li taffettwa lid-ditta. L-awtoritajiet superviżorji, il-banek ċentrali, l-awtoritajiet tar-riżoluzzjoni, il-ministeri tal-finanzi u l-awtoritajiet pubbliċi responsabbli għal skemi ta' garanzija ta' ġurisdiżjonijiet li jkunu domiciljari jew ospitanti għal entitajiet tal-grupp sinifikanti għar-riżoluzzjoni tiegħu għandhom jipparteċipaw fi GĠK u għandhom jikkooperaw mill-qrib mal-awtoritajiet f'ġurisdiżjonijiet oħra fejn id-ditti jkollhom preżenza sistemika. Peress li l-GĠK huma responsabbli għall-kompiti ta' rkupru u riżoluzzjoni, pereżempju pjaniġiet ta' rkupru u riżoluzzjoni, dawn għandhom jiġu ppreżeduti b' mod kongunt minn rappreżentant tal-awtorità ta' superviżjoni u rappreżentat tal-awtorità tar-riżoluzzjoni.

2. Gruppi tal-Istabbiltà Transkonfinali

Fl-2008 ġie ffirmat Memorandum ta' Qbil (MtQ) fil-livell tal-UE, li introduċa l-Ftehimiet ta' Kooperazzjoni Volontarja Speċifika (FKVS) fost il-partijiet bi tħassib ta' stabbiltà finanzjarja komuni li jirriżulta mill-preżenza ta' grupp finanzjarju wiehed jew aktar. Skont il-MtQ, il-partijiet rilevanti għall-FKVS jistgħu jaqblu, fost affarijiet oħra, li jistabbilixxu u jużaw GIT bħala forum ta' kooperazzjoni sabiex isahħu l-preparazzjoni tagħhom biex jirreaġixxu għal krizi u biex jiffacilitaw il-ġestjoni u/jew ir-riżoluzzjoni ta' krizi finanzjarja transkonfinali.

4.2.8 UŻU TA' MIŻURI U SETGĦAT SUPERVIŻORJI

78. Il-BĊE għandu s-setgħa li jitlob lil istituzzjonijiet ta' kreditu sinifikanti fi Stati Membri parteċipanti jiehdu passi fi stadju bikri biex jindirizzaw problemi fir-rigward tal-konformità ma' rekwiżiti prudenzjali, is-solidità tal-amministrazzjoni, u s-suffiċjenza tal-kopertura tar-riskji sabiex tiġi żgurata l-viżabbiltà tal-istituzzjoni ta' kreditu. Qabel ma jagħmel użu mis-setgħat superviżorji tiegħu fir-rigward ta' istituzzjonijiet ta' kreditu sinifikanti, il-BĊE jista' l-ewwel jindirizza l-problemi informalment, pereżempju billi jagħmel laqgħa mal-amministrazzjoni tal-istituzzjoni ta' kreditu jew permezz ta' ittra ta' intervent.
79. It-tip ta' azzjoni mehuda jiddependi minn kemm ikunu serji n-nuqqasijiet, iż-żmien meħtieġ, kemm tkun konxja l-istituzzjoni ta' kreditu, il-kapaċità u l-affidabbiltà tal-korpi korporattivi, u d-disponibbiltà ta' riżorsi umani, tekniċi u ta' kapital fl-istituzzjoni ta' kreditu. Jekk l-azzjoni tkun ibbażata fuq il-liġi nazzjonali ta' Stat Membru parteċipanti, l-ANK rispettiva tista' tintalab appoġġ biex jiġi żgurat li jkunu koperti l-prerekwiziti legali kollha.

80. Is-setgħat superviżorji jikkonsistu minn miżuri kkaratterizzati minn intensità dejjem akbar f'termini ta' kontenut u forma u jistgħu jimplikaw:
- l-elenkar preċiż tal-ghanijiet li għandhom jintlaħqu u ż-żmien li jridu jiġu ssodisfati fih filwaqt li l-istituzzjoni ta' kreditu tiġi fdata, fuq ir-responsabbiltà tagħha stess, bil-kompitu li tidentifika l-aktar miżuri effettivi mingħar ma tinforza limiti jew regoli li mhumiex daww stabbiliti fil-qafas legali;
 - l-adozzjoni ta' miżuri speċifiċi għal skopijiet prudenzjali bħall-infurzar fuq l-istituzzjoni ta' kreditu ta' azzjonijiet speċifiċi li jikkonċernaw kwistjonijiet irregolati (organizzazzjoni tal-ġestjoni tar-riskji u l-kontrolli interni, adegwatezza tal-kapital, parteċipazzjonijiet permissibbli, limitazzjoni tar-riskji, divulgazzjoni) inkella limiti jew projbizzjonijiet operazzjonali;
 - l-użu ta' setgħat ta' intervent legali oħra maħsuba biex jikkoreġu jew jirriżolvu irregolaritajiet, nuqqas ta' azzjoni jew negligenza speċifika;
 - l-obbligu għal istituzzjoni ta' kreditu li tipprezenta pjan biex jerga' jkun hemm konformità mar-rekwiżiti superviżorji.
81. L-użu ta' setgħat superviżorji jiġi mmonitorjat b'evalwazzjoni fil-hin mill-BĊE tal-konformità tal-istituzzjoni ta' kreditu mar-rakkomandazzjonijiet, il-miżuri superviżorji jew deċiżjonijiet superviżorji oħra imposti fuqha. Is-segwitu jkun ibbażat fuq attivitajiet superviżorji kontinwi u spezzjonijiet fuq il-post; il-BĊE jirreaġixxi jekk jiġi identifikat nuqqas ta' konformità. Il-proċeduri ta' monitoraġġ jiżguraw li l-BĊE jindirizza b'mod adegwat kwalunkwe sejba ta' irregolarità jew insuffiċjenza f'istituzzjoni ta' kreditu fl-implimentazzjoni tal-miżuri superviżorji, u b'hekk jiġi mmitigat ir-riskju ta' falliment tal-istituzzjoni ta' kreditu.

4.2.9 INFURZAR U SANZJONIJIET

82. Jekk ikunu ġew mijsura rekwiżiti regolatorji u l-istituzzjonijiet ta' kreditu u/jew l-amministrazzjoni tagħhom jeħtieġ li jiġu ppenalizzati, is-superviżur jista' jimponi sanzjonijiet. Il-BĊE jista' jimponi fuq l-istituzzjonijiet ta' kreditu penalitajiet amministrattivi monetarji sa darbtejn l-ammont tal-profitti mijsura jew it-telf evitat minhabba l-ksur meta dawn ikunu jistgħu jiġu ddeterminati, jew sa 10% tal-valur totali tal-fatturat fis-sena preċedenti ta' negozju. Barra minn hekk, il-BĊE jista' jimponi hlas perjodiku ta' penali f'każ ta' ksur ta' deċiżjoni jew regolament superviżorji tal-BĊE bil-ghan li jġieghel lill-persuni kkonċernati jikkonformaw mad-deċiżjoni jew ir-regolament superviżorji preċedenti tal-BĊE. Il-hlas perjodiku ta' penali jiġi kkalkulat kuljum sa ma l-persuni kkonċernati jikkonformaw mad-deċiżjoni jew ir-

regolament superviżorji tal-BĊE, sakemm il-penali perjodika tiġi imposta għal perjodu ta' mhux aktar minn sitt xhur.

83. Id-Divizjoni tal-Infurzar u s-Sanzjonijiet tal-BĊE tinvestiga, fl-ispirtu ta' investigazzjoni u teħid tad-deċiżjonijiet trasparenti, ksur allegat mill-istituzzjonijiet ta' kreditu tal-liġi tal-UE applikabbli direttament, tal-liġi nazzjonali li tittrasponi d-direttivi tal-UE jew ir-regolamenti u d-deċiżjonijiet tal-BĊE, osservat minn TSK matul is-superviżjoni minn jum għal jum. F'dan il-każ, it-TSK jistabbilixxi l-fatti u jirreferi l-każ lid-Divizjoni tal-Infurzar u s-Sanzjonijiet għal segwitu. Id-Divizjoni tal-Infurzar u s-Sanzjonijiet taġixxi indipendentement mill-Bord Superviżorju biex tiżgura l-imparzjalità tal-membri tal-Bord Superviżorju meta jadottaw deċiżjoni ta' sanzjoni.
84. Id-Divizjoni tal-Infurzar u s-Sanzjonijiet hija responsabbli wkoll għall-ipproċessar ta' rapporti ta' ksur tal-liġi tal-UE rilevanti minn istituzzjonijiet ta' kreditu jew awtoritajiet kompetenti (inkluż il-BĊE) fl-Istati Membri parteċipanti. Il-BĊE jistabbilixxi mekkanizmu ta' rappurtar sabiex jinkoraġġixxi u jippermetti lill-persuni li jkun jafu bi ksur potenzjali ta' liġi tal-Unjoni rilevanti minn entitajiet issorveljati u awtoritajiet kompetenti jirrapportaw tali ksur lill-BĊE. Dawn ir-rapporti dwar ksur huma għodda effettiva biex jiġu skoperti incidenti ta' mgħiba kummerċjali hażina.

4.3 SUPERVIŻJONI TA' ISTITUZZJONIJIET ANQAS SINIFIKANTI

85. Il-MSU għandu l-għan li jiżgura li l-politika tal-UE relatata mas-superviżjoni prudenzjali tal-istituzzjonijiet ta' kreditu tiġi implimentata b'mod koerenti u effettiv, li s-sett uniku ta' regoli għas-servizzi finanzjarji jiġi applikat bl-istess mod għall-istituzzjonijiet ta' kreditu fl-Istati Membri kollha kkonċernati, u li l-istituzzjonijiet ta' kreditu jiġu suġġetti għal superviżjoni tal-oġġla kwalità li ma tkunx ristretta minn kunsiderazzjonijiet mhux prudenzjali. Barra minn hekk, l-esperjenza tal-kriżi finanzjarja wriet li istituzzjonijiet ta' kreditu iżgħar jistgħu wkoll ikunu ta' theddida għall-istabbiltà finanzjarja. Il-BĊE għalhekk għandu jkollu s-setgħa jeżerċita kompiti superviżorji b'rabta mal-istituzzjonijiet ta' kreditu u l-fergħat, stabbiliti fi Stati Membri parteċipanti tal-istituzzjonijiet ta' kreditu stabbiliti fi Stati Membri mhux parteċipanti. Dawn l-oġġettivi jistgħu jintlaħqu biss permezz ta':
- kollaborazzjoni in bona fede bejn l-ANK u l-BĊE;
 - skambju ta' informazzjoni effettiv fil-MSU;
 - armonizzazzjoni taż-żewġ proċessi u konsistenza tar-riżultati superviżorji.

86. L-ANK huma responsabbli għas-supervizjoni diretta ta' istituzzjonijiet anqas sinifikanti (ħlief il-proċeduri komuni, li huma responsabbiltà kongunta tal-BĊE u l-ANK).¹⁸ Dawn jippjanaw u jwettqu l-attivitajiet superviżorji kontinwi tagħhom skont il-qafas u l-metodoloġiji komuni maħluqa għall-MSU. Meta jagħmlu dan, l-ANK jieħdu inkunsiderazzjoni l-istrateġija superviżorja globali tal-MSU bl-użu tar-rizorsi u l-proċeduri tat-teħid tad-deċizjonijiet tagħhom stess.¹⁹ L-attivitajiet kontinwi jinkludu l-organizzazzjoni ta' laqgħat mal-amministrazzjoni superjuri ta' istituzzjonijiet anqas sinifikanti, it-tweġġ ta' analiżi tar-riskji regolari fil-pajjiż ikkonċernat kif ukoll l-ippjanar u t-tweġġ ta' spezzjonijiet fuq il-post. L-ANK ikomplu wkoll iwettqu superviżjoni f'oqsma li mhumiex koperti mir-Regolament tal-MSU.
87. Anke jekk l-ANK għandhom ir-responsabbiltà primarja għall-organizzazzjoni u t-tweġġ tas-superviżjoni ta' istituzzjonijiet anqas sinifikanti, il-persunal tal-BĊE jista' jipparteċipa wkoll f'ċerti attivitajiet, pereżempju fl-ispezzjonijiet fuq il-post. Minbarra li jipprovdi kompetenza u appoġġ lill-ANK, dan jippromwovi u jiffaċilita l-iskambju tal-persunal bejn l-ANK (kif ukoll bejn l-ANK u l-BĊE) u jgħin biex titrawwem kultura superviżorja komuni fil-MSU.
88. Fl-istess hin, il-BĊE huwa responsabbli għall-funzjonament effettiv u konsistenti tal-MSU u huwa fdat bir-responsabbiltà ta' sorveljanza sabiex jiġi żgurat li l-attivitajiet superviżorji mwettqa mill-ANK ikunu tal-ogħla kwalità u li r-rekwiżiti superviżorji fuq l-istituzzjonijiet ta' kreditu kollha koperti mill-MSU jkunu konsistenti. Dan il-kompitu jitwettaq mid-Direttorat Ġenerali tas-Superviżjoni Mikroprudenzjali III tal-BĊE.
89. Id-DĠ Superviżjoni Mikroprudenzjali III tal-BĊE jilhaq l-oġettivi msemmija qabel billi japplika l-approċċi superviżorji żviluppatti mid-DĠ Superviżjoni Mikroprudenzjali IV għal istituzzjonijiet ta' kreditu sinifikanti b'mod proporzjonali. Id-DĠ Superviżjoni Mikroprudenzjali III jinkludi tliet diviżjonijiet:
- Id-Diviżjoni tas-Sorveljanza Superviżorja u r-Relazzjonijiet tal-ANK hija responsabbli għall-kooperazzjoni mal-ANK u tissorvelja l-approċċi superviżorji tagħhom fil-konfront ta' istituzzjonijiet anqas sinifikanti bl-oġettiv li jiġu żgurati standards għolja ta' superviżjoni u li tiġi appoġġata l-applikazzjoni konsistenti tal-proċessi u l-proċeduri superviżorji mill-ANK, u b'hekk isservi tal-punt ta' kuntatt primarju għall-ANK fil-funzjoni superviżorja tal-BĊE. Id-Diviżjoni tieħu ħsieb ukoll l-assigurazzjoni tal-kwalità fir-rigward tal-proċessi superviżorji fl-ANK b'kuntatt mad-DĠ Superviżjoni Mikroprudenzjali IV (diviżjonijiet orizzontali u speċjalizzati).

¹⁸ Ara l-Grafika 7 u l-Artikoli 14 u 15 tar-Regolament tal-MSU fir-rigward tal-awtorizzazzjoni, l-akkwizzizzjonijiet ta' parteċipazzjonijiet kwalifikati u l-irtirar ta' awtorizzazzjoni.

¹⁹ Ir-Regolament Qafas tal-MSU jiddefinixxi s-sitwazzjonijiet meta abbozzi ta' deċizjonijiet għandhom jiġu nnotifikati lill-BĊE qabel ma jiġu indirizzati lill-istituzzjonijiet anqas sinifikanti.

- Id-Divizjoni tas-Sorveljanza Istituzzjonali u Settorjali – b'kooperazzjoni mad-DĠ Supervizjoni Mikroprudenzjali IV – timmonitorja subsetturi bankarji speċifiċi (eż. banek ta' tfaddil, banek kooperattivi) u istituzzjonijiet individwali fost l-istituzzjonijiet anqas sinifikanti skont il-klassifikazzjoni tal-klassifika tal-prijorità tagħhom (jiġifieri l-evalwazzjoni tar-riskji u l-impatt) u torganizza rieżami tematiku. Din tevalwa wkoll jekk il-BĊE għandux jieħu f'idejha is-supervizjoni diretta ta' istituzzjoni speċifika u tipparteċipa – b'kooperazzjoni mad-DĠ Supervizjoni Mikroprudenzjali IV – f'eżami fuq il-post tal-istituzzjonijiet anqas sinifikanti. Barra minn hekk, din hija responsabbli għall-attivitajiet tal-ġestjoni tal-kriżi relatati mal-istituzzjonijiet anqas sinifikanti.
- Id-Divizjoni tal-Analiżi u l-Appoġġ Metodoloġiku tiżviluppa u żżomm il-metodoloġija, abbażi tal-approċċ superviżorju żviluppat mid-DĠ Supervizjoni Mikroprudenzjali IV, fir-rigward tal-klassifikazzjoni ta' istituzzjonijiet anqas sinifikanti u l-applikazzjoni tas-SER/il-PSRE għalihom. Din hija responsabbli wkoll għar-rappurtar superviżorju regolari dwar istituzzjonijiet anqas sinifikanti u għas-sorveljanza tar-riskji u l-vulnerabbiltajiet tas-subsetturi bankarji.

90. It-taqsimiet li ġejjin jipprovdu harsa ġenerali lejn il-proċessi u l-proċeduri mwettqa mill-BĊE b'rabta mas-supervizjoni ta' istituzzjonijiet anqas sinifikanti.

4.3.1 ĠBIR TA' INFORMAZZJONI

91. L-istituzzjonijiet ta' kreditu fl-Ewropa huma interkonnessi permezz tas-self fuq perjodu ta' żmien qasir u twil reċiproku tagħhom u l-attivitajiet kummerċjali tagħhom. Huwa importanti, għaldaqstant, li titwettaq analiżi fil-livell settorjali usa', pereżempju biex jitqiesu l-effetti possibbli ta' kontagġju u biex jiġi evalwat it-tip ta' miżuri politiċi superviżorji li l-BĊE u l-ANK għandhom jieħdu fir-rigward ta' istituzzjonijiet anqas sinifikanti.
92. Biex ikun jista' jeżerċita l-funzjoni ta' sorveljanza tiegħu u jiżgura stabbiltà finanzjarja fiż-żona tal-euro, il-BĊE jirċievi informazzjoni kwantitattiva u kwalitattiva regolarment dwar l-istituzzjonijiet anqas sinifikanti. Din l-informazzjoni tiġi pprovduta bl-użu ta' proċeduri ta' rapportar iddefiniti bejn il-BĊE u l-ANK. L-informazzjoni riċevuta tippermetti lill-BĊE jidentifika riskji partikolari f'istituzzjonijiet individwali u jwettaq analiżi tas-settur kollu, li min-naħa tagħha tappoġġa l-obiettivi superviżorji globali tal-BĊE. Abbażi tal-analiżi, il-BĊE jkun jista' jidentifika wkoll l-oqsma fejn, pereżempju, ir-regolamenti tal-BĊE, il-linji gwida jew l-istruzzjonijiet ġenerali huma meħtieġa biex tiġi żgurata konsistenza fis-supervizjoni u l-applikazzjoni ta' standards superviżorji għolja.

93. Minbarra l-informazzjoni regolari li tasal għand l-ANK (inkluż ir-rappurtar supervizorju lill-awtoritajiet kompetenti) u b'kunsiderazzjoni tal-prinċipju tal-proporzjonalità, il-BĊE jista' jitlob ukoll informazzjoni addizzjonali dwar l-istituzzjonijiet anqas sinifikanti, b'mod ġenerali mingħand l-ANK, skont kif ikun meħtieġ biex jeżerċita l-kompitu ta' sorveljanza tiegħu.

4.3.2 ATTIVITAJIET TA' SORVELJANZA

94. Il-BĊE huwa responsabbli għat-twettiq tas-sorveljanza ġenerali tal-attivitajiet supervizorji tal-ANK biex jiġi żgurat it-twettiq adegwat u armonizzat tas-supervizjoni tal-istituzzjonijiet anqas sinifikanti. L-attivitajiet ta' sorveljanza jistgħu jitwettqu, pereżempju, permezz ta' rieżami ta' temi speċifiċi (eż. oqhma ta' riskju) fl-ANK kollha jew f'kampjun tagħhom. Dawn jipprovdu ħarsa mill-qrib lejn is-supervizjoni tal-ANK fil-livell tal-istituzzjonijiet individwali jew tal-kategoriji ta' istituzzjonijiet simili.
95. Barra minn hekk, l-ANK jipprovdu abbozzi ta' deċizzjonijiet u proċeduri supervizorji materjali lill-BĊE. L-iskop ta' dawn id-deċizzjonijiet u l-proċeduri huwa ddefinit fir-Regolament Qafas tal-MSU. Dawn jinkludu, b'mod partikolari, dawk li għandhom impatt importanti fuq l-istituzzjonijiet anqas sinifikanti kif ukoll dawk relatati mat-tneħhija tal-membri tal-bordijiet amministrattivi ta' istituzzjonijiet anqas sinifikanti u l-hatra ta' manigers speċjali. Jiġi mfittex bilanċ bejn il-provvediment ta' informazzjoni lill-BĊE dwar attivitajiet tal-ANK kruċjali għall-integrità tal-MSU u l-evitar ta' notifiki żejda lill-BĊE. L-ANK iridu jinfurmaw ukoll lill-BĊE jekk is-sitwazzjoni finanzjarja ta' istituzzjoni anqas sinifikanti tkun qiegħda tiddeterjora b'mod rapidu u importanti.
96. L-ANK jirrapportaw regolarment lill-BĊE dwar l-istituzzjonijiet anqas sinifikanti f'format iddefinit mill-BĊE. Barra minn hekk, ġew stabbiliti xi proċeduri ta' rappurtar *ex post* u skonthom l-ANK jirrapportaw regolarment dwar il-miżuri li jkunu ħadu u l-prestazzjoni tal-kompiti tagħhom fir-rigward tal-istituzzjonijiet anqas sinifikanti.
97. Il-BĊE jeżamina mill-ġdid ukoll kif l-ANK japplikaw l-istandards, il-proċessi u l-proċeduri supervizorji tal-MSU, bħall-PSRE, fir-rigward tal-istituzzjonijiet anqas sinifikanti. Is-sorveljanza tal-proċessi tinkludi l-evalwazzjoni ta' jekk l-istandards jiġux applikati b'mod armonizzat u l-verifika ta' jekk sitwazzjonijiet komparabbli jwasslux għal riżultati komparabbli fil-MSU. Il-BĊE jista' jirrakkomanda wkoll bidliet għall-oqhma fejn hija meħtieġa aktar armonizzazzjoni u, meta jkun xieraq, jista' jiżviluppa wkoll standards fir-rigward ta' prattiki supervizorji. L-attivitajiet ta' sorveljanza tal-BĊE huma evalwazzjoni kollaborattiva ta' jekk u kif l-istandards u l-proċessi tal-MSU jistgħu jittejjbu biex jintlaħaq l-għan komuni ta' supervizjoni armonizzata u effettiva fil-MSU.

4.3.3 SETGHAT TA' INTERVENT TAL-BĊE

98. Il-BĊE b'kooperazzjoni mal-ANK jiddetermina regolarment jekk istituzzjoni tbiddilx l-istat tagħha minn “anqas sinifikanti” għal “sinifikanti” billi tissodisfa xi wiehed mill-kriterji stabbiliti fir-Regolament tal-MSU (ara l-Kaxxa 1) jew viċeversa u jiddeċiedi li jiehu f'idejeh responsabbiltajiet superviżorji għal istituzzjonijiet individwali anqas sinifikanti minn ANK waħda jew aktar kif xieraq jew li jtemm is-superviżjoni diretta.
99. Il-BĊE jista' wkoll fi kwalunkwe hin b'inizjattiva proprja, wara li jikkonsulta l-ANK, jiddeċiedi li jeżerċita direttament superviżjoni fuq istituzzjonijiet anqas sinifikanti meta jkun neċessarju biex tiġi żgurata applikazzjoni konsistenti ta' standards superviżorji għolja, pereżempju jekk l-istruzzjonijiet tal-BĊE ma jkunux ġew segwiti mill-ANK u għalhekk l-applikazzjoni konsistenti ta' standards superviżorji għolja tkun giet kompromessa. Għandu jiġi nnutat li d-deterjorazzjoni tal-kundizzjoni finanzjarja ta' istituzzjoni anqas sinifikanti jew il-bidu ta' proċedimenti tal-ġestjoni tal-kriżi mhumiex neċessarjament raġunijiet biex il-BĊE jiehu f'idejeh is-superviżjoni mingħand l-ANK responsabbli.

4.4 KWALITÀ GLOBALI U KONTROLL TAL-IPPJANAR

100. Is-superviżjoni kemm ta' istituzzjonijiet sinifikanti kif ukoll ta' dawk anqas sinifikanti tehtieg mekkaniżmi globali li jiżguraw li l-approċċ tal-MSU għas-superviżjoni jibqa' konsistenti u tal-oġhla kwalità fl-entitajiet issorveljati kollha. Dan jimplika li jiġi evitat tagħwiġ bejn iż-żewġ settijiet ta' istituzzjonijiet ta' kreditu filwaqt li jiġu applikati approċċi superviżorji u l-prinċipju tal-proporzjonalità b'mod strutturat.

4.4.1 ASSIGURAZZJONI TAL-KWALITÀ

101. L-għan tal-assigurazzjoni tal-kwalità huwa li tiġi evalwata l-applikazzjoni konsistenti tal-qafas metodoloġiku komuni u li jiġi żgurat li jkun hemm konformità miegħu. Barra minn hekk, l-assigurazzjoni tal-kwalità timmonitorja l-kwalità tal-prattiki superviżorji. Il-kontroll tal-kwalità orizzontali tat-TSK jitwettaq minn diviżjoni apposta fid-DĠ Superviżjoni Mikroprudenzjali IV tal-BĊE, filwaqt li l-assigurazzjoni tal-kwalità tas-superviżjoni tal-istituzzjonijiet anqas sinifikanti tal-ANK titwettaq mid-Diviżjoni tas-Sorveljanza Superviżorja u r-Relazzjonijiet tal-ANK fid-DĠ Superviżjoni Mikroprudenzjali III.
102. Dan huwa aktar importanti peress li l-MSU jopera fl-Istati Membri parteċipanti kollha u jinvolvi kemm superviżuri nazzjonali kif ukoll il-BĊE. L-għan prinċipali tal-assigurazzjoni tal-kwalità huwa li jiġi identifikat potenzjal ta' titjib għall-metodoloġiji, l-istandards u l-politiki superviżorji.

4.4.2 KONTROLL TAL-IPPJANAR

103. Fir-rigward ta' istituzzjonijiet sinifikanti, id-Divizjoni tal-Ippjanar u l-Koordinazzjoni tal-Programmi ta' Ezami Superviżorju (PES) tal-BĊE tiċċekkja regolarment biex tara jekk il-kompiti speċifikati fil-PES ikunux ġew issodisfati mit-TSK u titlob azzjonijiet korrettivi jekk ikun mehtieġ. Għall-istituzzjonijiet anqas sinifikanti, l-ippjanar superviżorju jitwettaq mill-ANK u, meta jkun neċessarju, jiġi ssorveljat mid-DĠ Superviżjoni Mikroprudenzjali III. Barra minn hekk, il-PES jiġu mfassla u aġġornati abbażi tal-konkluzjonijiet li jkunu tteħdu f'perjodi preċedenti. Il-konkluzjonijiet jiġu diskussi mal-partijiet involuti bil-għan li jitjiebu u jiġu armonizzati aktar l-attivitajiet futuri.

5 ABBREVJAZZJONIJIET

ANK	awtorità/awtoritajiet nazzjonali kompetenti
ASE	Awtoritajiet Superviżorji Ewropej
BĊE	Bank Ċentrali Ewropew
BĊN	bank/banek ċentrali nazzjonali
BERS	Bord Ewropew dwar ir-Riskju Sistemiku
CRR	Regolament dwar ir-Rekwiżiti ta' Kapital
DIRB	Direttiva dwar l-Irkupru u r-Riżoluzzjoni tal-Banek
DRK IV	Direttiva dwar ir-Rekwiżiti ta' Kapital
EBA	Awtorità Bankarja Ewropea
ESFS	Sistema Ewropea ta' Superviżjoni Finanzjarja
FSB	Bord għall-Istabbiltà Finanzjarja
G-SIFIs	Istituzzjonijiet Finanzjarji Globali ta' Importanza Sistemika
GĠK	Grupp tal-Ġestjoni tal-Kriżi
GIT	Grupp tal-Istabbiltà Transkonfinali
ICAAP	Proċess ta' Valutazzjoni Interna dwar l-Adegwatezza tal-Kapital
ILAAP	Proċess ta' Valutazzjoni Interna dwar l-Adegwatezza tal-Likwidità
MES	Mekkanizmu Ewropew ta' Stabbiltà
MSU	Mekkanizmu Superviżorju Uniku
MtQ	Memorandum ta' Qbil
PES	Programm ta' eżami superviżorju
PSRE	Proċess Superviżorju ta' Rieżami u Evalwazzjoni
SER	sistema ta' evalwazzjoni tar-riskji
TSK	Tim Superviżorju Kongunt/Timijiet Superviżorji Kongunti
UE	Unjoni Ewropea