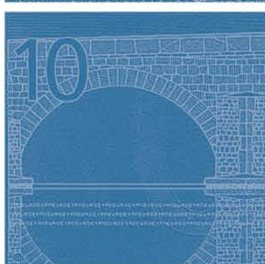




EUROPOS CENTRINIS BANKAS

EUROSISTEMA



BANKŲ PRIEŽIŪROS VADOVAS

2014 m. rugsėjo mėn.

© European Central Bank, 2014

Address	Kaiserstrasse 29, 60311 Frankfurt am Main, Germany
Postal address	Postfach 16 03 19, 60066 Frankfurt am Main, Germany
Telephone	+49 69 1344 0
Internet	http://www.ecb.europa.eu

Visos teisės saugomos. Leidžiama perspausdinti švietimo ir nekomerciniais tikslais, jei nurodomas šaltinis.

ISBN	978-92-899-1422-2
EU catalogue number	QB-02-14-914-LT-N

Turinys

Pratarmė	1
1 Įvadas	3
2 Priežiūros principai	5
3 BPM veikimas	8
3.1 ECB ir NKI funkcijų paskirstymas	8
3.2 BPM sprendimų priėmimas	12
3.3 BPM veikimo struktūra	13
3.4 Priežiūros ciklas	17
4 Priežiūros vykdymas BPM	26
4.1 Veiklos leidimų išdavimas, kvalifikuotųjų akcijų paketo dalių įsigijimas, veiklos leidimų panaikinimas	26
4.2 Svarbių įstaigų priežiūra	29
4.3 Mažiau svarbių įstaigų priežiūra	38
4.4 Bendra kokybė ir planavimo kontrolė	42
5 Santrumpos	43

PRATARMĖ

Šis vadovas yra svarbus žingsnis įgyvendinant Bendrą priežiūros mechanizmą (BPM) – naująją finansų priežiūros sistemą, kurioje nuo 2014 m. spalio mėn. dalyvauja Europos Centrinis Bankas (ECB) ir euro zonos šalių nacionalinės kompetentingos institucijos (NKI)¹. Jame paaiškinama, kaip veiks BPM, ir pateikiamos BPM priežiūros praktikos rekomendacijos.

BPM, kuris oficialiai pradeda veikti 2014 m. lapkričio mėn., savaime yra žingsnis didesnio Europos suderinimo linkme. Siekiant stiprinti euro zonos bankų sistemos patikimumą, juo skatinama rizikos ribojimo principais pagrįstą kredito įstaigų priežiūrą vykdyti vadovaujantis vienodomis taisyklėmis. Sukurtas kaip atsakas į per finansų krizę išmoktas pamokas, BPM grindžiamas bendrai sutartais principais ir standartais. Priežiūrą vykdys ECB kartu su dalyvaujančių valstybių narių² nacionalinėmis priežiūros institucijomis. BPM nebus kažkas visiškai naujo – jis paremtas geriausia jau taikoma priežiūros praktika. Pagal kompetenciją bus bendradarbiaujama su Europos bankininkystės institucija (EBI), Europos Parlamentu, Euro grupe, Europos Komisija ir Europos sisteminės rizikos valdyba (ESRV), galvojama ir apie bendradarbiavimą su visais suinteresuotaisiais subjektais bei kitomis tarptautinėmis įstaigomis ir standartus nustatančiomis institucijomis.

BPM sudaro ECB ir dalyvaujančių valstybių narių nacionalinės kompetentingos institucijos, todėl jame sutelkiamos visų šių institucijų jėgos, patirtis ir žinios. ECB atsakingas už veiksmingą ir nuoseklų BPM veikimą ir prižiūri šios atsakomybės pasidalijimu tarp ECB ir nacionalinių kompetentingų institucijų paremtos sistemos veikimą, kaip nustatyta BPM reglamente³. Siekiant užtikrinti veiksmingą priežiūrą, kredito įstaigos suskirstytos į „svarbių“ ir „mažiau svarbių“ įstaigų kategorijas; ECB tiesiogiai prižiūri svarbius bankus, o nacionalinės kompetentingos institucijos yra atsakingos už mažiau svarbių bankų priežiūrą. Šiame vadove paaiškinami kriterijai, pagal kuriuos vertinama, kuriai kategorijai kredito įstaiga priskiriama – svarbių ar mažiau svarbių įstaigų.

¹ Kai kurie nacionaliniai centriniai bankai (NCB) nėra paskirtosios nacionalinės kompetentingos institucijos, bet jiems pagal nacionalinės teisės aktus pavestos tam tikros priežiūros funkcijos ir suteikti įgaliojimai toliau vykdyti šias funkcijas BPM. Šiame vadove nurodomos nacionalinės kompetentingos institucijos – tai atitinkami nacionaliniai centriniai bankai, vykdančys pagal nacionalinės teisės aktus jiems pavestas funkcijas.

² Dalyvaujančios valstybės narės – tai euro zonos šalys ir tos ES valstybės narės, kurių valiuta nėra euro, bet kurios nusprendė dalyvauti BPM jų nacionalinėms kompetentingoms institucijoms pradėjus glaudžiai bendradarbiauti su ECB.

³ 2013 m. spalio 15 d. Tarybos reglamentas (ES) Nr. 1024/2013, kuriuo Europos Centriniam Bankui pavedami specialūs uždaviniai, susiję su rizikos ribojimu pagrįstos kredito įstaigos priežiūros politika (OL L 287, 2013 10 29, p. 63).

Šis vadovas parengtas pagal Europos Parlamento ir ECB tarpinstitucinį susitarimą⁴. Siekdamas pateikti praktines rekomendacijas ir padėti suinteresuotiesiems subjektams pasirengti, ECB šį vadovą skelbia prieš pradėdamas vykdyti jam pavestas priežiūros funkcijas (2014 m. lapkričio 4 d.).

Šiame vadove aprašytas procedūras gali reikėti pritaikyti atsižvelgiant į konkretaus atvejo aplinkybes arba būtinybę nustatyti prioritetus. Šis vadovas yra praktinė priemonė, kuri bus tobulinama ją nuolat atnaujinant, kad būtų perteikta įgyta nauja praktinė patirtis.

Šis vadovas nėra teisiškai privalomas dokumentas ir jokia būdu negali pakeisti atitinkamuose taikomuose ES teisės aktuose nustatytų teisinių reikalavimų. Jei šio vadovo ir minėtų teisės aktų nuostatos skiriasi, vadovaujamosi pastaraisiais.

⁴ Europos Parlamento ir Europos Centrinio Banko tarpinstitucinis susitarimas dėl demokratinės atskaitomybės vykdymo ir Europos Centriniam Bankui pavestų uždavinių vykdymo priežiūros praktinių sąlygų įgyvendinant bendrą priežiūros mechanizmą (OL L 320, 2013 11 30, p. 1).

1 ĮVADAS

1. Bendrą priežiūros mechanizmą (BPM) sudaro ECB ir dalyvaujančių valstybių narių nacionalinės kompetentingos institucijos (NKI). BPM atsakingas už visų dalyvaujančių valstybių narių kredito įstaigų rizikos ribojimu pagrįstą priežiūrą. Jis padeda užtikrinti, kad ES rizikos ribojimo principais pagrįsta kredito įstaigų priežiūros politika būtų įgyvendinama nuosekliai ir veiksmingai ir kad būtų vykdoma aukščiausios kokybės kredito įstaigų priežiūra. Trys pagrindiniai BPM tikslai yra:
 - užtikrinti Europos bankų sistemos saugumą ir patikimumą;
 - didinti finansų integraciją ir finansinį stabilumą;
 - užtikrinti nuoseklią priežiūrą.
2. Remdamasis BPM reglamentu, ECB, turėdamas daug patirties makroekonominės politikos ir finansinio stabilumo analizavimo srityse, kartu su nacionalinėmis kompetentingomis institucijomis atlieka aiškiai apibrėžtas priežiūros funkcijas, kad apsaugotų Europos finansų sistemos stabilumą. BPM reglamente ir BPM pagrindų reglamente⁵ nustatytas praktinės tvarkos, susijusios su BPM rizikos ribojimo uždaviniais, teisinis pagrindas.
3. ECB veikia visapusiškai rūpindamasis vienodu kredito įstaigų traktavimu grindžiamos bendrosios rinkos vieningumu ir vientisumu, kad būtų užkirstas kelias galimybei rinktis palankesnes reguliavimo sąlygas. Tai darydamas jis taip pat turėtų palengvinti tarpvalstybinių kredito įstaigų priežiūros našta. ECB atsižvelgia į skirtingas kredito įstaigų rūšis, verslo modelius ir jų dydį, taip pat į bankų sektoriaus įvairovės teikiamą sistemine naudą.
4. Vykdydamas rizikos ribojimo funkcijas, kaip apibrėžta BPM reglamente, ECB taiko visus atitinkamus ES teisės aktus ir, kai taikytina, nacionalinės teisės aktus, kuriais šie ES teisės aktai perkeliama į valstybės narės teisę. Jei atitinkamame teisės akte nustatyta, kad valstybės narės turi galimybę pasirinkti, ECB taip pat taiko nacionalinės teisės aktus, kuriais įgyvendinamos šios galimybės pasirinkti. Europos Centriniam Bankui taikomi EBI parengti ir Europos Komisijos patvirtinti techniniai standartai, taip pat EBI Europos priežiūros vadovo reikalavimai. Be to, šiomis taisyklėmis nereglamentuojamose srityse arba tais atvejais, kai vykstant kasdienę priežiūrą atsirastų tolesnio derinimo būtinybė, bus rengiami paties BPM standartai ir metodikos, tačiau bus atsižvelgiama į valstybių narių nacionalines galimybes pasirinkti ir ES teisės aktais nustatytą veiksmų laisvę.

⁵ 2014 m. balandžio 16 d. Reglamentas ECB/2014/17, kuriuo sukuriama Europos Centrinio Banko, nacionalinių kompetentingų institucijų ir nacionalinių paskirtųjų institucijų bendradarbiavimo Bendrame priežiūros mechanizme struktūra (OL L 141, 2014 5 14, p. 1).

5. Šiame vadove nustatyti:

- BPM priežiūros principai;
- BPM veikimas, įskaitant:
 - ECB ir dalyvaujančių valstybių narių NKI funkcijų paskirstymą,
 - BPM sprendimų priėmimo procesą,
 - BPM veikimo struktūrą,
 - BPM priežiūros ciklą,
- priežiūros vykdymas BPM, įskaitant:
 - veiklos leidimų išdavimą, kvalifikuotųjų akcijų paketo dalių įsigijimą, veiklos leidimų panaikinimą,
 - svarbių įstaigų priežiūrą,
 - mažiau svarbių įstaigų priežiūrą,
 - bendrą kokybę ir planavimo kontrolę.

2 PRIEŽIŪROS PRINCIPAI

6. Vykdamt BPM misiją nuolat stengiamasi išlaikyti aukščiausius standartus ir užtikrinti priežiūros nuoseklumą. BPM lygiuojasi į tarptautines normas ir geriausią praktiką. Atnaujinti Bazelio komiteto Pagrindiniai efektyvios bankų priežiūros principai, taip pat EBI taisyklės yra tvirtas bankų sektoriaus reguliavimo, priežiūros, valdymo ir rizikos valdymo pagrindas.
7. BPM veikimas pagrįstas toliau išvardytais principais, kuriais vadovaujamesi vykdamt visus veiksmus ECB arba centralizuotu ir nacionaliniu lygmenimis ir kurie yra labai svarbūs užtikrinant veiksmingą šios sistemos veikimą. Šie principai yra BPM veikimo pagrindas; jais, atlikdami savo užduotis, vadovujasi ECB ir NKI.

1 PRINCIPAS – GERIAUSIOS PRAKTIKOS TAIKYMAS

Siekiamo, kad keliamų tikslų, taikomų priemonių ir suteikiamų įgaliojimų požiūriu BPM būtų geriausios praktikos sistema. Siekiant užtikrinti bankų sektoriaus saugumą ir patikimumą, plėtojant BPM priežiūros modelį pasitelkiama naujausia Europos priežiūros praktika ir pažangiausi procesai ir įvairių valstybių narių priežiūros institucijų patirtis. Kad būtų galima nustatyti, kurioje srityje reikia imtis patobulinimų, metodikos nuolat peržiūrimos atsižvelgiant ir į tarptautiniu mastu pripažintus lyginamuosius standartus, ir į patirtį, įgytą atliekant praktinės veiklos vidaus kontrolę.

2 PRINCIPAS – VIENTISUMAS IR DECENTRALIZAVIMAS

Visi BPM dalyviai bendradarbiauja, siekdami aukštos kokybės priežiūros rezultatų. BPM remiamasi nacionalinių kompetentingų institucijų patirtimi ir ištekliais ir taikomi centralizuoti procesai ir procedūros, todėl užtikrinami nuoseklūs priežiūros rezultatai. Išsami kokybinė informacija ir konsoliduotos kredito įstaigų žinios yra tokios pat svarbios kaip ir patikima kiekybinė informacija. Decentralizuotos procedūros ir nuolatiniai informacijos mainai tarp ECB ir nacionalinių kompetentingų institucijų padeda išsaugoti priežiūros sistemos vientisumą ir išvengti veiklos dubliavimo ir suteikia galimybę BPM pasinaudoti didesnio nacionalinių priežiūros institucijų ir prižiūrimų kredito įstaigų artumo teikiama nauda ir kartu užtikrinti būtiną priežiūros tęstinumą ir nuoseklumą visose dalyvaujančiose valstybėse narėse.

3 PRINCIPAS – BPM VIENALYTIŠKUMAS

Siekiant užtikrinti priežiūros veiksmų nuoseklumą ir išvengti vertinimo netolygumo ir fragmentiškumo, priežiūros principai ir procedūros tinkamai suderintu būdu taikomi visų

dalyvaujančių valstybių narių kredito įstaigoms. Šiuo principu BPM sustiprinamas kaip bendra priežiūros sistema. Taikomas proporcingumo principas (žr. 7 principą).

4 PRINCIPAS – SUDERINAMUMAS SU BENDRAJA RINKA

BPM laikosi bendro taisyklių sąvado nuostatų. BPM sutelkia įvairių jurisdikcijų priežiūros veiksmus ir padeda EBI toliau plėtoti bendrą taisyklių sąvadą, taip pat padėdamas veiksmingiau spręsti sisteminės rizikos klausimus Europoje. Prie BPM gali prisijungti visos ES valstybės narės, kurių valiuta nėra euro, – su jomis gali būti pradėtas glaudus bendradarbiavimas. Svarbų vaidmenį BPM sistemoje turintis ECB, vykdydamas pagal BPM reglamentą jam pavestas priežiūros funkcijas, padeda toliau stiprinti konvergencijos procesą bendrojoje rinkoje.

5 PRINCIPAS – NEPRIKLAUSOMUMAS IR ATSKAITOMYBĖ

Priežiūros funkcijos vykdomos nepriklausomai. Priežiūrai taip pat taikomi aukšti demokratinės atskaitomybės standartai, padedantys užsitikrinti pasitikėjimą šios viešosios funkcijos vykdymu dalyvaujančiose valstybėse narėse. Pagal BPM reglamento nuostatas demokratinė atskaitomybė užtikrinama ir Europos Sąjungos, ir valstybių narių lygmenimis.

6 PRINCIPAS – RIZIKA GRINDŽIAMAS METODAS

BPM priežiūros metodas grindžiamas rizika. Jame atsižvelgiama ir į žalos, kurią įstaigos žlugimas galėtų padaryti finansiniam stabilumui, mastą, ir į tokio žlugimo galimybę. Jei BPM nustatoma, kad kredito įstaigai arba kredito įstaigų grupei kyla didesnė rizika, jos prižiūrimos atidžiau, kol ši rizika sumažėja iki priimtino lygio. BPM priežiūros metodas grindžiamas kokybiniais ir kiekybiniais metodais ir apima analizę bei į ateitį orientuotą kritinį vertinimą. Taikant tokį rizika grindžiamą metodą užtikrinama, kad priežiūros išteklių visada būtų sutelkti į tas sritis, kuriose jie gali veiksmingiausiai padėti stiprinti finansinį stabilumą.

7 PRINCIPAS – PROPORCINGUMAS

BPM priežiūros praktika proporcinga prižiūrimų kredito įstaigų sisteminei svarbai ir rizikos profiliui. Taikant šį principą yra lengviau veiksmingai paskirstyti ribotus priežiūros išteklius. Todėl kredito įstaigų priežiūros intensyvumo lygis BPM nevienodas – daugiau dėmesio skiriama didžiausioms ir sudėtingesnėms sisteminiams grupėms ir svarbesnėms didelės bankų grupės patronuojamosioms įmonėms. Toks požiūris atitinka BPM rizika grindžiamą ir konsoliduotą priežiūros metodą.

8 PRINCIPAS – TINKAMI VISŲ KREDITO ĮSTAIGŲ PRIEŽIŪROS LYGIAI

BPM nustatyti minimalūs visų kredito įstaigų priežiūros lygiai ir atitinkamo masto veiksmai, taikytini visoms svarbioms įstaigoms, neatsižvelgiant į numanomą žlugimo riziką. BPM kredito įstaigos skirstomos į kategorijas pagal jų žlugimo poveikį finansiniam stabilumui ir nustatyti minimalūs veiksmai kiekvienoje kategorijoje.

9 PRINCIPAS – VEIKSMINGOS IR LAIKU TAIKOMOS TAISOMOSIOS PRIEMONĖS

BPM paskirtis – užtikrinti atskirų kredito įstaigų saugumą ir patikimumą ir Europos finansų sistemos ir dalyvaujančių valstybių narių finansų sistemų stabilumą. BPM aktyviai prižiūrimos dalyvaujančių valstybių narių kredito įstaigos, siekiant sumažinti jų žlugimo tikimybę ir galimą žalą, itin daug dėmesio skiriant nevaldomo svarbių įstaigų žlugimo rizikos mažinimui. Vertinimas ir taisomosios priemonės glaudžiai susiję. BPM priežiūros metodas užtikrina, kad priežiūros priemonių būtų imamasi laiku ir kad būtų atidžiai stebimas kredito įstaigos atsakas. Jei įmanoma, įsikišama iš anksto, taip sumažinant galimus kredito įstaigos kreditorių (įskaitant indėlininkus) nuostolius. Tačiau tai nereiškia, kad pavienėms kredito įstaigoms neleidžiama pradėti pertvarkymo procedūrų. BPM bendradarbiaujama su kitomis atitinkamomis institucijomis, stengiantis pasinaudoti visais nacionalinės ir ES teisės aktuose nustatytais pertvarkymo mechanizmais. Jei įstaiga žlunga, kuo skubiau yra taikomos Bankų gaivinimo ir pertvarkymo direktyvoje⁶ nustatytos pertvarkymo procedūros, kad būtų išvengta, visų pirma, didelio neigiamo poveikio finansų sistemai ir apsaugotos viešosios lėšos kuo labiau sumažinant priklausomybę nuo nenumatytais atvejais teikiamos viešosios finansinės paramos.

⁶ 2014 m. gegužės 15 d. Europos Parlamento ir Tarybos direktyva 2014/59/ES, kuria nustatoma kredito įstaigų ir investicinių įmonių gaivinimo ir pertvarkymo sistema ir iš dalies keičiamos Tarybos direktyva 82/891/EEB, direktyvos 2001/24/EB, 2002/47/EB, 2004/25/EB, 2005/56/EB, 2007/36/EB, 2011/35/ES, 2012/30/ES bei 2013/36/ES ir Europos Parlamento ir Tarybos reglamentai (ES) Nr. 1093/2010 bei (ES) Nr. 648/2012 (OL L 173, 2014 6 12, p. 190).

3 BPM VEIKIMAS

8. BPM sutelkia ECB ir nacionalinių kompetentingų institucijų jėgas. Jis grindžiamas ECB patirtimi makroekonominio ir finansinio stabilumo srityje ir svarbiomis per ilgą laiką sukauptomis nacionalinių kompetentingų institucijų savo jurisdikcijoje vykdytos kredito įstaigų priežiūros žiniomis ir patirtimi, atsižvelgiant į jų ekonominius, organizacinius ir kultūrinius ypatumus. Be to, abu šie BPM organai turi atsidavusius aukštos kvalifikacijos darbuotojus. ECB ir NKI savo funkcijas vykdo aktyviai bendradarbiaudami. Šioje vadovo dalyje aptariamas priežiūros funkcijų paskirstymas, ECB struktūra ir BPM sprendimų priėmimo procesas.

3.1 ECB IR NKI FUNKCIJŲ PASKIRSTYMAS

9. BPM pavesta prižiūrėti apie 4 900 prižiūrimų subjektų dalyvaujančiose valstybėse narėse. Siekiant užtikrinti veiksmingą priežiūrą, atitinkamos ECB ir NKI priežiūros funkcijos ir pareigos paskirstytos pagal prižiūrimų subjektų svarbą. BPM reglamente ir BPM pagrindų reglamente nustatyti keli kriterijai, pagal kuriuos kredito įstaigos priskiriamos arba svarbių, arba mažiau svarbių įstaigų kategorijai (žr. 1 intarpą).

1 intarpas. Įstaigų skirstymas į svarbių ir mažiau svarbių įstaigų kategorijas

Siekiant nustatyti, ar kredito įstaiga yra svarbi, BPM atliekami reguliarūs patikrinimai: vertinamos visos kredito įstaigos, kurioms išduoti veiklos leidimai dalyvaujančiose valstybėse narėse, siekiant nustatyti, ar jos atitinka svarbios įstaigos kriterijus. Kredito įstaiga laikoma svarbia, jeigu atitinka bet kurią vieną iš šių sąlygų:

- visa jos turto vertė viršija 30 mlrd. EUR arba, jeigu visa jos turto vertė nesiekia 5 mlrd. EUR, ji viršija 20 proc. nacionalinio BVP;
- ji yra viena iš trijų svarbiausių valstybėje narėje įsteigtų kredito įstaigų;
- ji yra tiesioginės Europos stabilumo mechanizmo paramos gavėja;
- visa jos turto vertė viršija 5 mlrd. EUR ir jos tarpvalstybinio turto ir (arba) įsipareigojimų daugiau kaip vienoje kitoje dalyvaujančioje valstybėje narėje santykis su visu jos turtu ir (arba) įsipareigojimais yra daugiau kaip 20 proc.

Neatsižvelgdamas į atitiktį šiems kriterijams, BPM įstaigą gali pripažinti svarbia siekdamas užtikrinti nuoseklų aukštos kokybės priežiūros standartų taikymą. Kad galėtų priimti sprendimą, ECB arba NKI gali prašyti (pakartotinai) pateikti tam tikrą informaciją.

Vykdamas įprastą veiklą arba susiklosčius ypatingoms aplinkybėms (pavyzdžiui, susijungimo ar įsigijimo atveju) kredito įstaigų statusas gali pasikeisti. Jei mažiau svarbia laikoma grupė ar kredito įstaiga pirmą kartą atitinka kurį nors iš taikomų kriterijų, ji paskelbiama svarbia, ir NKI tiesioginės jos priežiūros funkcijas perduoda ECB. Ir atvirkščiai – kredito įstaiga gali tapti mažiau svarbia, tokiu atveju jos priežiūros pareigos gražinamos atitinkamai (-oms) NKI. Abiem atvejais ECB ir atitinkama (-os) NKI atidžiai įvertina ir apsversto šį klausimą ir, jeigu nesusiklosto ypatingos aplinkybės, planuoja ir įgyvendina priežiūros pareigų perdavimą, taip užtikrindamos nenutrūkstamą ir veiksmingą priežiūrą.

Kad būtų išvengta sparčios ir pasikartojančios NKI ir ECB priežiūros funkcijų kaitos (pavyzdžiui, jei kredito įstaigos turto dydis svyruoja apie 30 mlrd. EUR), priskyrimo kategorijoms procedūroje nustatytas ribojimo mechanizmas: įstaigos statusas iš mažiau svarbios į svarbią pakeičiamas, jeigu per bet kuriuos vienus metus ji atitinka bent vieną kriterijų, o svarbi grupė arba kredito įstaiga priskiriama mažiau svarbių kategorijai tik tuomet, kai atitinkamų kriterijų neatitinka trejus kalendorinius metus iš eilės⁷.

Įstaigoms nedelsiant pranešama apie BPM sprendimą perimti priežiūros pareigas iš NKI ir jas perduoti ECB ir atvirkščiai; prieš priimdamas sprendimą, ECB įstaigai suteikia galimybę raštu pateikti savo pastabas. Pereinamuoju laikotarpiu įstaigos nuolat informuojamos apie pasikeitimus ir supažindinamos su savo nauja priežiūros institucijų komanda. Pasibaigus pereinamajam laikotarpiui, surengiamas oficialus pareigų perdavimo susitikimas prižiūrimos įstaigos ir ankstesnės bei būsimos priežiūros institucijų atstovams.

10. NKI padedamas, ECB tiesiogiai prižiūri visas svarbių įstaigų kategorijai (žr. 1 pav.) priskirtas įstaigas – apie 120 grupių⁸, kurioms priklauso apytiksliai 1 200 prižiūrimų subjektų. Kasdienę priežiūrą vykdo jungtinės priežiūros grupės (JPG), sudarytos iš NKI ir ECB darbuotojų (žr. 3 intarpą). ECB prižiūrimos NKI toliau tiesiogiai prižiūri mažiau svarbias įstaigas (apie 3 700 subjektų). ECB taip pat gali imtis tiesiogiai prižiūrėti mažiau svarbias įstaigas, jeigu tai būtina nuosekliam aukštų priežiūros standartų taikymui užtikrinti.

⁷ Dėl šios taisyklės išimties žr. BPM reglamentą ir BPM pagrindų reglamentą.

⁸ Kai kuriais atvejais ši sąvoka apima ir kredito įstaigas arba patronuojamąsias įmones, kurios prižiūrimos tik BPM.

11. ECB, kaip buveinės šalies arba kaip priimančiosios šalies priežiūros institucija, priežiūros institucijų kolegijose taip pat dalyvauja tarpvalstybinių įstaigų ir grupių priežiūros veikloje (žr. 2 intarpą). Be to, ECB dalyvauja finansinių konglomeratų priežiūros veikloje, kiek tai sietina su į konglomeratą įtrauktomis kredito įstaigomis, ir atlieka Finansinių konglomeratų direktyvoje nurodytas koordinatoriaus pareigas.

2 intarpas. Priežiūros institucijų kolegijos

Pagal Kapitalo reikalavimų direktyvą (*CRD IV*) steigiamos priežiūros institucijų kolegijos yra nacionalinių priežiūros institucijų bendradarbiavimo ir koordinavimo priemonė. Jos atsakingos už įvairių tarpvalstybinių bankų grupių dalių priežiūrą ir dalyvauja jas prižiūrint. Kolegijose priežiūros institucijos ir kompetentingos institucijos gali atlikti *CRD IV* nustatytas funkcijas, pavyzdžiui, priimti bendrus sprendimus dėl nuosavų lėšų pakankamumo ir reikalaujamo jų lygio, likvidumo ir modelių tvirtinimo.

BPM svarbių bankų grupių priežiūros institucijų kolegijose ECB gali atlikti šias funkcijas:

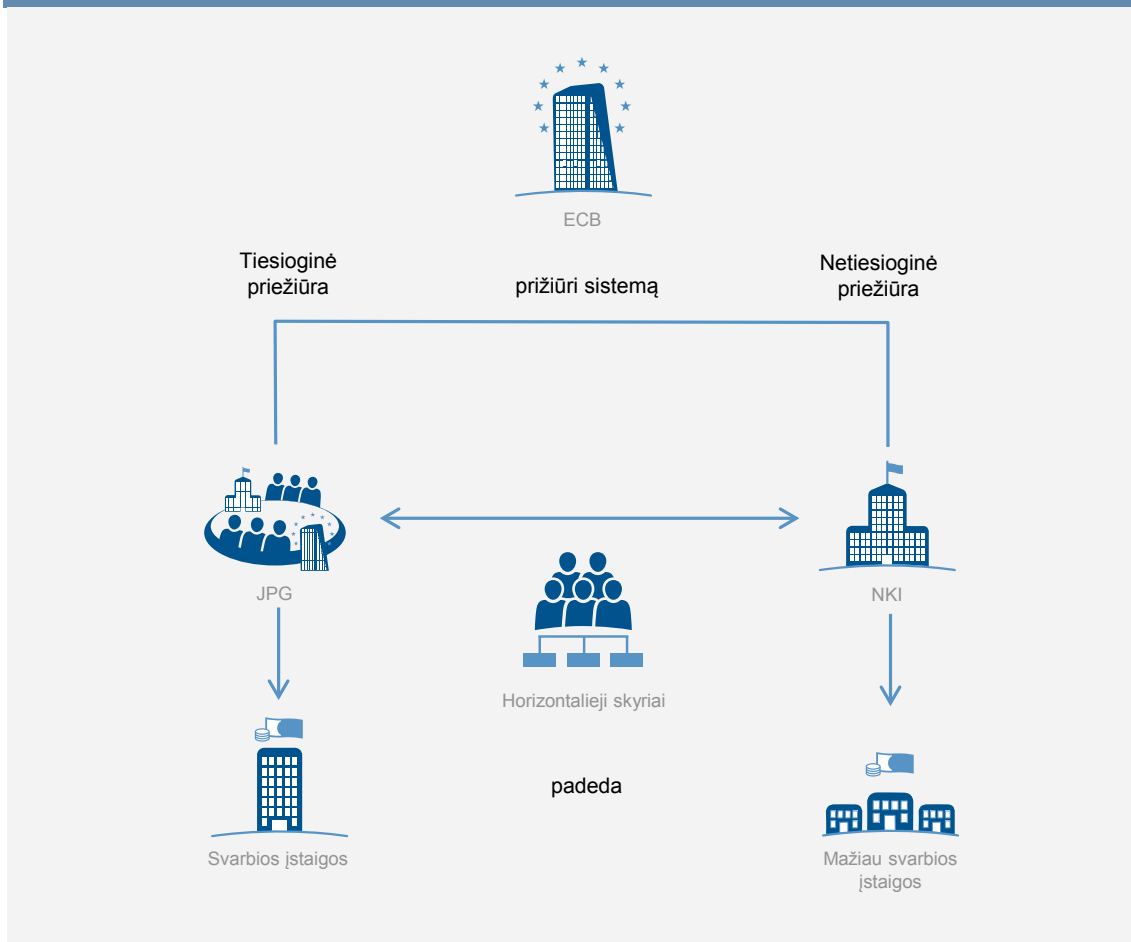
- būti kolegijų, apimančių nedalyvaujančių valstybių narių priežiūros institucijas (Europos kolegija) arba ES nepriklausančių šalių priežiūros institucijas (tarptautinė kolegija), buveinės šalies priežiūros institucija;
- būti kolegijų, kuriose buveinės šalies priežiūros institucija yra iš nedalyvaujančios valstybės narės (arba ES nepriklausančios šalies), priimančioji priežiūros institucija.

Jei ECB yra konsoliduotos priežiūros institucija, jis pirmininkauja tiek Europos, tiek tarptautinėms kolegijoms. Šalių, kuriose bankų grupė turi subjektų, NKI kolegijoje dalyvauja stebėtojo teisėmis. Tai reiškia, kad NKI toliau įprastai dalyvauja kolegijos veikloje, padeda jai vykdyti jos funkcijas ir gauna visą informaciją, tačiau nedalyvauja priimant sprendimus ar balsuojant.

Jei ECB veikia kaip priimančioji priežiūros institucija, šalių, kuriose bankų grupė turi subjektų, NKI kolegijoje dalyvauja stebėtojo teisėmis, nebent grupė savo atitinkamose šalyse turi mažiau svarbių subjektų, t. y. subjektų, kurių ECB tiesiogiai neprižiūri. Tokiu atveju NKI toliau dalyvauja kolegijų veikloje kaip narės.

EBI⁹ ir Bazelio komitetas¹⁰ parengė priežiūros institucijų kolegijų veiklos gaires ir principus.

1 pav. Funkcijų paskirstymas BPM¹¹



12. Atsižvelgiant į šias aplinkybes, ECB atsakingas už tiesioginę maždaug 120 grupių, kurių turtas kartu sudaro beveik 85 proc. viso euro zonos bankų turto, priežiūrą. Prižiūrimas kredito įstaigas, kurios laikomos mažiau svarbiomis, tiesiogiai prižiūri atitinkamos NKI, kurias bendrai prižiūri

⁹ Europos bankininkystės priežiūros institucijų komiteto (BPIK) Priežiūros institucijų kolegijų veiklos gairės (34 gairė), paskelbtos 2010 m. birželio 15 d. *CRD IV* 51 straipsnio 4 dalyje EBI įpareigojama parengti kolegijų veikimo techninius reguliavimo ir įgyvendinimo standartus.

¹⁰ Bazelio bankų priežiūros komitetas, Efektyvių priežiūros institucijų kolegijų veiklos principai, 2014 m. birželio mėn.

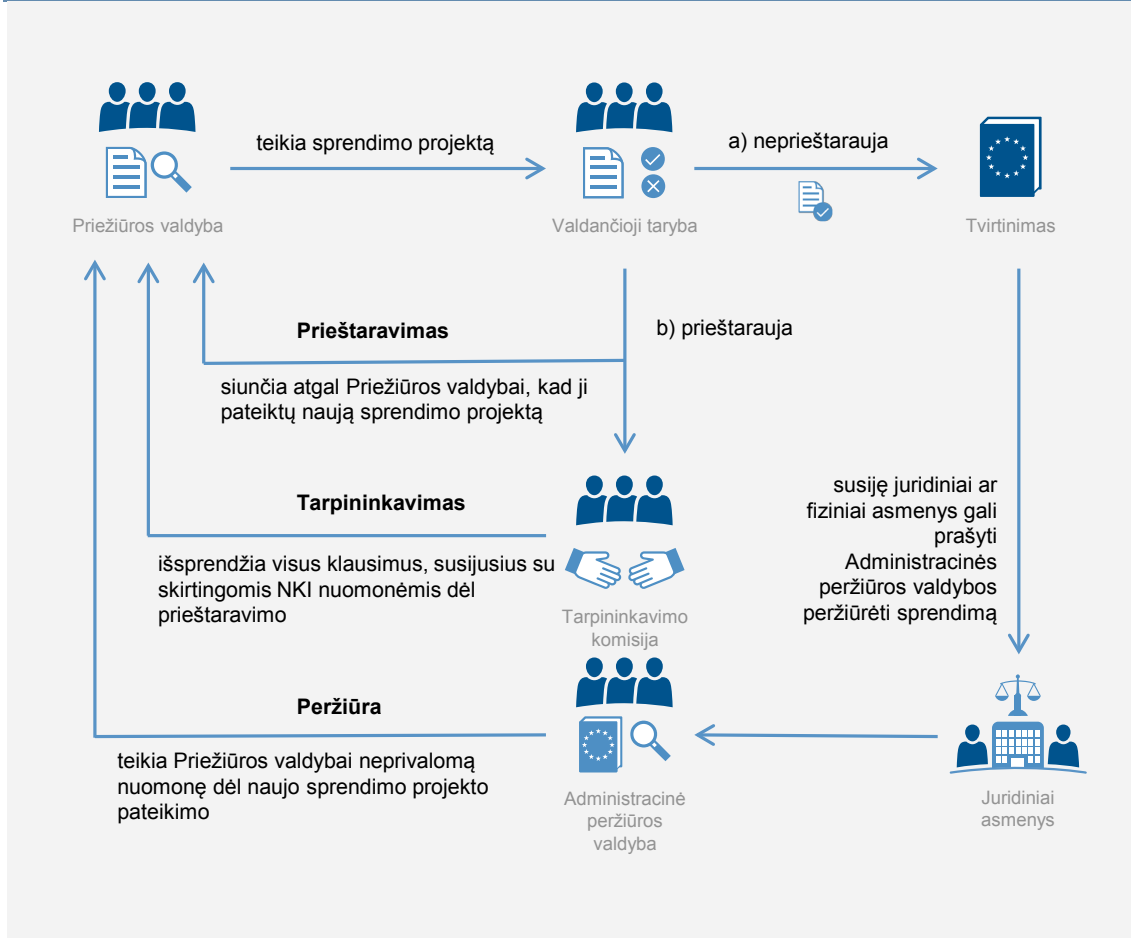
¹¹ NKI yra atsakingos už mažiau svarbių įstaigų priežiūrą.

ECB. Ši bankų priežiūros struktūra atitinka BPM reglamento nuostatas. Visoms BPM prižiūrimoms kredito įstaigoms taikomas tas pats priežiūros metodas.

3.2 BPM SPRENDIMŲ PRIĖMIMAS

13. Priežiūros valdyba planuoja ir vykdo BPM priežiūros funkcijas, atlieka parengiamąjį darbą ir teikia sprendimų projektus ECB valdančiajai tarybai priimti. Priežiūros valdybą sudaro pirmininkas, pirmininko pavaduotojas, keturi ECB atstovai ir po vieną atstovą iš kiekvienos dalyvaujančios valstybės narės NKI – paprastai atitinkamos už bankų priežiūrą atsakingos NKI aukščiausio lygio vykdomasis vadovas. Priežiūros valdybos sprendimų projektai rengiami remiantis išsamia, objektyvia ir skaidria informacija, atsižvelgiant į visos ES interesus. Priežiūros valdyba užtikrina savo darbo nepriklausomumą.
14. Sprendimų priėmimo procesas grindžiamas neprieštaravimo procedūra (žr. 2 pav.). Jei ECB valdančioji taryba per nustatytą laikotarpį, kuris negali būti ilgesnis kaip dešimt darbo dienų, nepaprieštarauja Priežiūros valdybos pateiktam sprendimo projektui, sprendimas laikomas priimtu. Valdančioji taryba gali patvirtinti sprendimo projektus arba jiems prieštarauti, tačiau negali jų keisti. ECB sudarė Tarpininkavimo komisiją, kuri sprendžia nesutarimus, kilusius atitinkamoms NKI pareiškus skirtingas nuomones dėl ECB valdančiosios tarybos prieštaravimo Priežiūros valdybos pateiktam sprendimo projektui.
15. Galiausiai ECB įsteigė Administracinę peržiūros valdybą, kuri atliks vidinę administracinę ECB sprendimų, priimtų naudojantis savo priežiūros įgaliojimais, peržiūrą. Bet kuris fizinis asmuo ar prižiūrimas subjektas gali prašyti peržiūrėti jam skirtą arba tiesiogiai ir konkrečiai su juo susijusį ECB sprendimą. Administracinė peržiūros valdyba taip pat gali siūlyti ECB valdančiajai tarybai peržiūros procedūros laikotarpiu sustabdyti ginčijamo sprendimo taikymą. Valdybą sudaro penki nepriklausomi nariai, kurie nėra nei ECB, nei NKI darbuotojai. Administracinei peržiūros valdybai pateiktas prašymas peržiūrėti ECB sprendimą neturi įtakos teisei iškelti bylą Europos Sąjungos Teisingumo Teisme.

2 pav. Neprieštaravimo procedūra

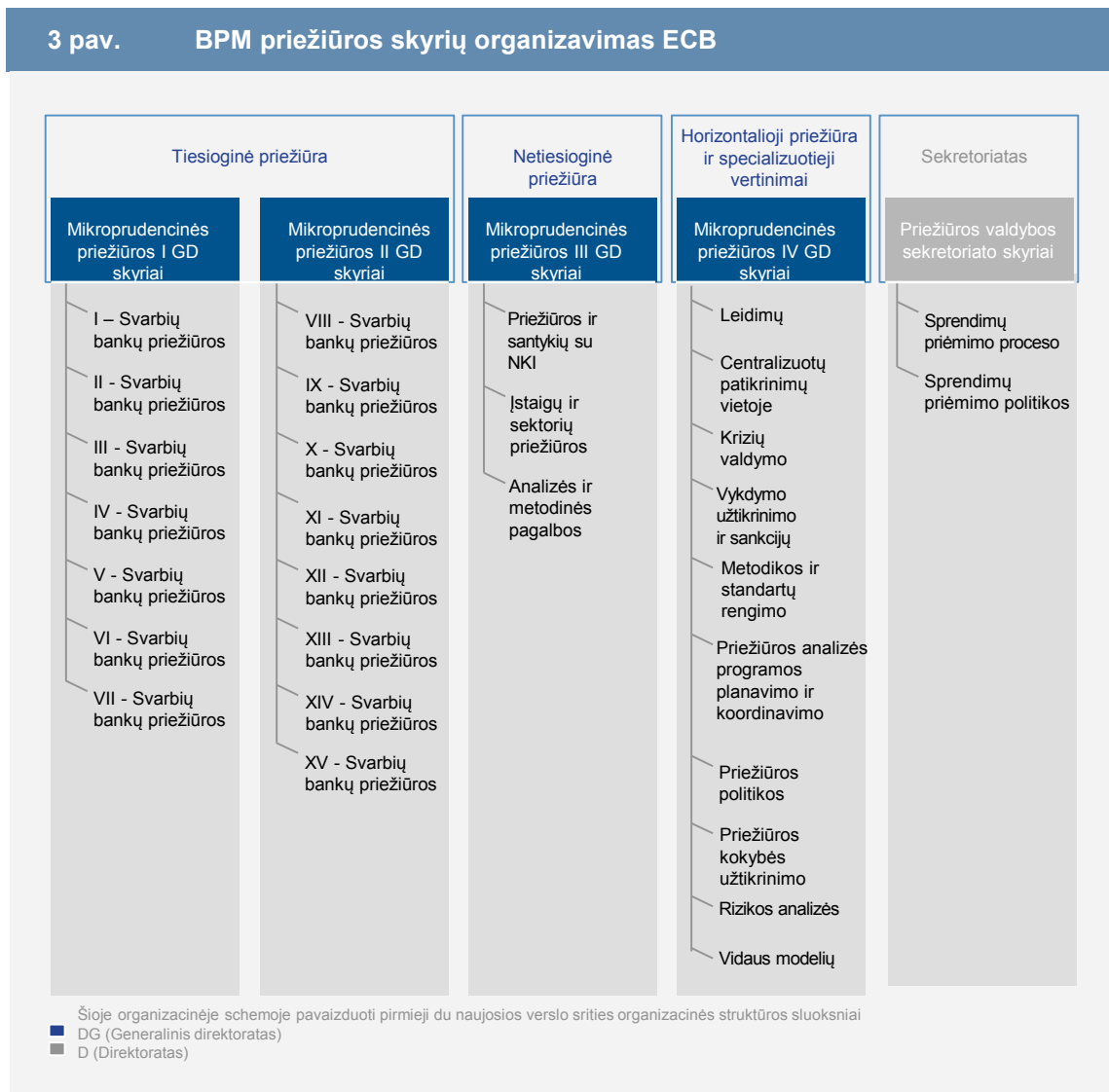


3.3 BPM VEIKIMO STRUKTŪRA

16. ECB įsteigė keturis specialius generalinius direktoratus (GD) (žr. 3 pav.) ECB pavestoms priežiūros funkcijoms bendradarbiaujant su NKI vykdyti:

- Mikroprudencinės priežiūros I ir II generaliniai direktoratai atsakingi už tiesioginę kasdienę svarbių įstaigų priežiūrą;
- Mikroprudencinės priežiūros III GD atsakingas už NKI vykdomos mažiau svarbių įstaigų priežiūros kontrolę;
- Mikroprudencinės priežiūros IV GD atlieka horizontaliąsias ir specializuotąsias užduotis, susijusias su visomis BPM prižiūrimomis kredito įstaigomis, ir teikia specializuotus konkrečių priežiūros aspektų vertinimus, pavyzdžiui, vertina vidaus modelius ir atlieka patikrinimus vietoje.

- Be to, specialus sekretoriatas padeda Priežiūros valdybai vykdyti savo veiklą (žr. skyrių apie sprendimų priėmimą) padėdamas pasirengti susitikimams ir spręsti susijusius teisinius klausimus.



17. Mikroprudencinės priežiūros I GD atsakingas už svarbiausių grupių (apie 30) priežiūrą; Mikroprudencinės priežiūros II GD atsakingas už likusias svarbias grupes. Kasdienę svarbių grupių priežiūrą vykdo jungtinės priežiūros grupės (JPG), kurioms padeda horizontalieji ir specializuotieji Mikroprudencinės priežiūros IV GD skyriai (žr. 3 intarpą.).

3 intarpas. Jungtinės priežiūros grupės

Kasdienę svarbių įstaigų priežiūrą vykdo jungtinės priežiūros grupės (JPG). Jungtinės priežiūros grupės sudaro ECB ir šalių, kuriose yra įsisteigusios kredito įstaigos, bankų patronuojamosios įmonės arba stambūs tarpvalstybiniai tam tikros bankų grupės filialai, NKI darbuotojai. JPG sudaroma kiekvienai svarbiai įstaigai. JPG dydis, bendra sudėtis ir organizacija gali skirtis, priklausomai nuo prižiūrimos kredito įstaigos veiklos pobūdžio, sudėtingumo, masto, verslo modelio ir rizikos profilio.

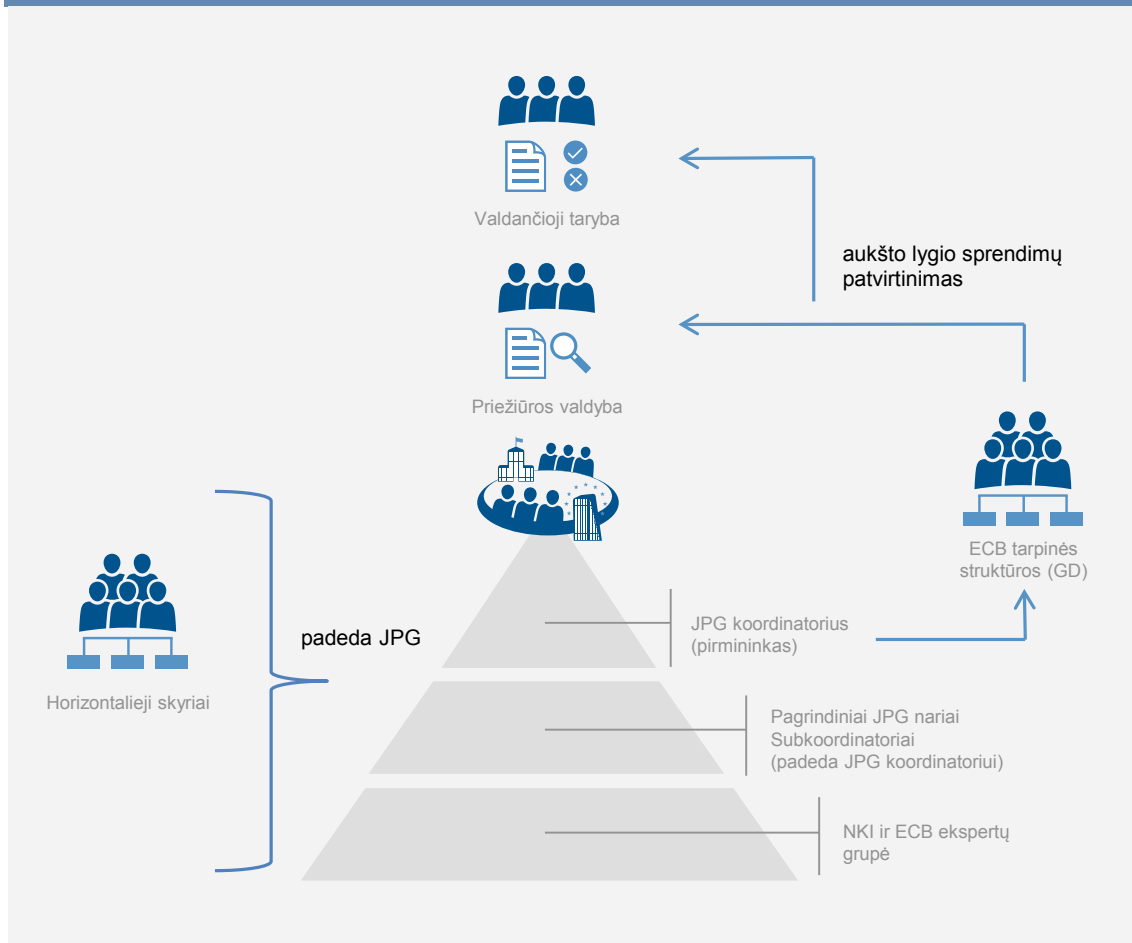
Kiekvienai JPG vadovauja ECB koordinatorius, kuris paprastai yra ne prižiūrimos įstaigos valstybės pilietis ir kuris atsakingas už priežiūros funkcijų ir veiklos, įtrauktų į kiekvienos atskiros svarbios kredito įstaigos priežiūros analizės programą, vykdymą.

Jungtinių priežiūros grupių NKI subkoordinatoriai atsakingi už aiškiai apibrėžtas temas ar geografines priežiūros sritis; jie padeda JPG koordinatoriui vykdyti kasdienę svarbių kredito įstaigų priežiūrą ir išdėsto atitinkamų NKI pozicijas. Vykdam tam tikras konkrečios tematikos užduotis arba užduotis, kurioms reikia konkrečių techninių žinių, JPG gali pririnkti papildomas horizontaliųjų ir specializuotųjų ECB skyrių (pavyzdžiui, Mikroprudencinės priežiūros IV GD) paramos.

Jei JPG sudaro daug darbuotojų, pagrindiniai JPG nariai, t. y. JPG koordinatorius ECB ir (nacionaliniai) subkoordinatoriai NKI, paskirsto užduotis kitiems JPG nariams, rengia ir tikslina priežiūros analizės programą ir stebi jos įgyvendinimą. Jie taip pat tikrina konsoliduotą rizikos, kapitalo ir likvidumo vertinimą. Pagrindiniai JPG nariai derina JPG narių nuomones.

JPG koordinatoriai skiriami 3–5 metų laikotarpiui, atsižvelgiant į įstaigos rizikos profilį ir sudėtingumą. Skiriant JPG koordinatorius ir narius taikomas rotacijos principas.

4 pav. Jungtinių priežiūros grupių veikimas



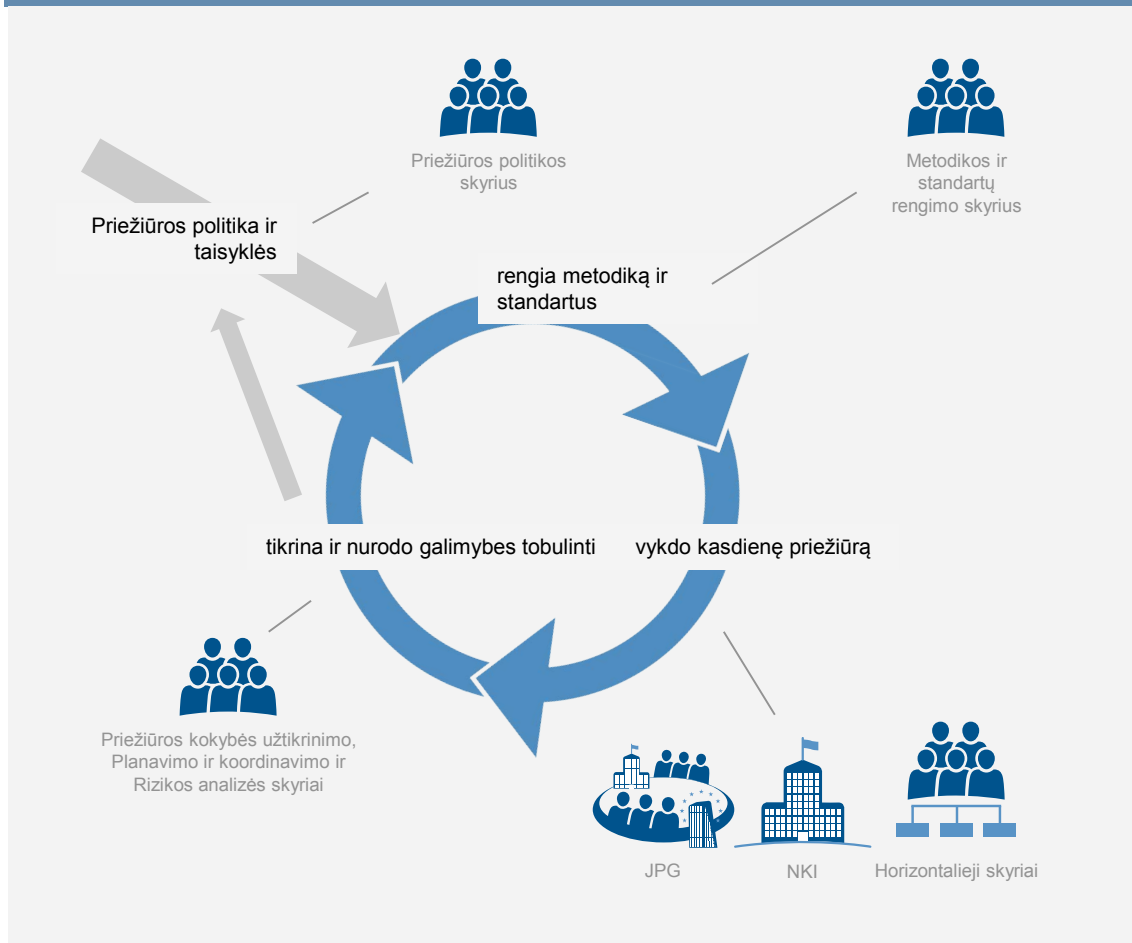
18. Horizontalieji ir specializuotieji Mikroprudencinės priežiūros IV GD skyriai padeda JPG ir NKI prižiūrėti ir svarbias, ir mažiau svarbias kredito įstaigas. Šie dešimt skyrių yra: Rizikos analizės, Priežiūros politikos, Priežiūros analizės programos planavimo ir koordinavimo, Centralizuotų patikrinimų vietoje, Vidaus modelių, Vykdyto užtikrinimo ir sankcijų, Leidimų, Krizių valdymo, Priežiūros kokybės užtikrinimo ir Metodikos ir standartų rengimo. Horizontalieji skyriai glaudžiai bendradarbiauja su JPG, pavyzdžiui, nustatydami ir taikydami bendrą metodiką ir standartus, teikdami pagalbą metodologiniais klausimais ir padėdami joms tobulinti savo metodus. Taip siekiama užtikrinti JPG priežiūros metodų nuoseklumą.
19. BPM aktyviai puoselėja bendrą priežiūros kultūrą: mažiau svarbioms įstaigoms prižiūrėti įvairių nacionalinių kompetentingų institucijų darbuotojai suburiami į JPG ir horizontaliuosius ir specializuotuosius skyrius. ECB taip pat organizuoja NKI darbuotojų mainus – tai padeda ugdyti bendrumo jausmą siekiant vieno tikslo. Ši bendra kultūra yra pagrindas puoselėti darnią priežiūros praktiką ir požiūrį visose dalyvaujančiose valstybėse narėse.

20. Vykdyti BPM priežiūros funkcijas padeda ECB bendrosios tarnybos – žmogiškųjų išteklių, informacinių sistemų, komunikacijos, biudžeto ir organizavimo, patalpų ir vidaus audito ir teisės bei statistikos tarnybos. Todėl BPM gali pasinaudoti veiklos sąveikos teikiamais privalumais ir kartu išlaikyti būtiną ribą tarp pinigų politikos ir bankų priežiūros.

3.4 PRIEŽIŪROS CIKLAS

21. Kredito įstaigų priežiūros procesą galima įsivaizduoti kaip ciklą (žr. 5 pav.): reguliavimo ir priežiūros politikos nuostatos yra priežiūros veiklos ir priežiūros metodikos bei standartų rengimo pagrindas.
22. Metodika ir standartai yra kasdienės priežiūros, kuri visų kredito įstaigų atžvilgiu vykdoma pagal tuos pačius aukštus standartus, pagrindas. Įvairiais kanalais, įskaitant BPM dalyvavimą tarptautiniuose ir Europos forumuose, pamokos, išmoktos vykdant priežiūrą ir atliekant kokybės užtikrinimo patikrinimus, padeda rengti metodikas, standartus, priežiūros politiką ir reguliavimo nuostatas.
23. Metodikos ir standartų taikymo praktinė patirtis padeda planuoti būsimo ciklo priežiūros veiklą. Šis planavimas taip pat apima pagrindinių rizikos veiksnių ir trūkumų bei strateginių priežiūros prioritetų analizę. Toliau išsamiau aptariamas priežiūros ciklas.

5 pav. Prižiūros ciklas



3.4.1 PRIEŽIŪROS POLITIKA

24. Europos bankų reguliavimo sistema grindžiama Bazelio susitarimais ir yra suderinta pasitelkiant bendrą taisyklių sąvadą, kuris taikomas visoms bendrosios rinkos finansų įstaigoms. Prižiūros politikos skyrius padeda plėtoti svarbiems ir mažiau svarbiems bankams taikomas teisės aktais nustatytas rizikos ribojimo taisykles, susijusias su, pavyzdžiui, rizikos valdymo praktika, kapitalo reikalavimais ir atlygio politika bei praktika.
25. Be to, Prižiūros politikos skyrius koordinuoja BPM tarptautinį bendradarbiavimą ir aktyviai dalyvauja įvairiuose pasauliniuose ir Europos forumuose, pavyzdžiui, EBI, Europos sisteminės rizikos valdybos (žr. 4 intarpą), Bazelio bankų priežiūros komiteto ir Finansinio stabilumo tarybos veikloje. Prižiūros politikos skyrius, sudarydamas ir atnaujindamas bendradarbiavimo susitarimus, padeda JPG atlikti savo darbą priežiūros institucijų kolegijose. Be to, šis skyrius pradės ir koordinuos bendradarbiavimą su nedalyvaujančiomis valstybėmis narėmis ir ES nepriklausančiomis šalimis, pavyzdžiui, sudarydamas susitarimo memorandumus.

26. Priežiūros politikos skyrius pradeda vykdyti ir koordinuoja šią veiklą glaudžiai bendradarbiaudamas su visais suinteresuotaisiais subjektais, kaip antai kitų veiklos sričių ECB skyriais, kitais BPM generaliniais direktoratais ir NKI.

4 intarpas. Bendradarbiavimas su kitomis Europos Sąjungos institucijomis ir įstaigomis

Siekiant sukurti saugesnį ir stabilesnį finansų sektorių, nuo 2007 m. ir Europos Sąjungoje, ir euro zonoje įgyvendintos naujos taisyklės ir įsteigtos naujos institucijos. Kadangi BPM yra svarbiausia šios naujos institucinės sistemos dalis, jį įgyvendinant glaudžiai bendradarbiaujama su kitomis Europos Sąjungos institucijomis, kaip paaiškinta toliau.

Europos sisteminės rizikos valdyba

Europos sisteminės rizikos valdybai (ESRV) pavesta prižiūrėti visos Europos Sąjungos finansų sistemoje kylančią riziką (makroprudencinė priežiūra). Jei ECB – nacionalinių valdžios institucijų prašymu arba nusprendęs priimti griežtesnes priemones negu tos, kurios jau patvirtintos nacionaliniu lygmeniu, – taiko *CRD IV* arba Kapitalo reikalavimų reglamente (*CRR*) nustatytas makroprudencines priemones, jis turi atsižvelgti į ESRV rekomendacijas. Glaudus ECB ir ESRV bendradarbiavimas ir informacijos srautų plėtojimas naudingas abiem šalims: tai padeda didinti ESRV gebėjimą veiksmingai nustatyti, analizuoti ir stebėti visos ES sisteminę riziką, o įgyvendinant BPM galima pasinaudoti ESRV patirtimi, kuri neapsiriboja tik bankų sektoriumi ir apima visą finansų sistemą, įskaitant kitas finansų įstaigas, rinkas ir produktus.

Europos bankininkystės institucija

ECB glaudžiai bendradarbiauja su Europos priežiūros institucijomis, ypač su Europos bankininkystės institucija (EBI). Kaip bankų priežiūros institucija, BPM savo užduotis turėtų vykdyti laikydamasis EBI taisyklių. BPM dalyvauja EBI veikloje ir labai padeda užtikrinti priežiūros konvergenciją integruodamas visų jurisdikcijų priežiūrą.

Bendras pertvarkymo mechanizmas

Bendras pertvarkymo mechanizmas (BPem) greta BPM ir bendros indėlių garantijų sistemos yra vienas iš trijų bankų sąjungos ramsčių. Jo paskirtis – centralizuotai kaupti pagrindines kompetencijas ir išteklius, reikalingus bet kurios dalyvaujančios valstybės narės kredito įstaigos žlugimui suvaldyti. BPem papildo BPM; jis užtikrins, kad jei BPM prižiūrimas bankas patirs didelių sunkumų, jo pertvarkymą būtų galima organizuoti

veiksmingai ir kad mokesčių mokėtojai bei realioji ekonomika dėl to patirtų kuo mažiau nuostolių. Pertvarkymo ir priežiūros institucijų sąveika ir bendradarbiavimas yra svarbiausi BPeM aspektai. Pertvarkymo institucijos, ECB ir NKI nedelsdamos viena kitai praneš apie sunkumų patiriančios kredito įstaigos padėtį ir aptars, kaip veiksmingai išspręsti visus su tuo susijusius klausimus. Kad užduotys nebūtų dubliuojamos, BPM padės BPeM peržiūrėti pertvarkymo planus.

Europos stabilumo mechanizmas

Sukūrus BPeM, Europos stabilumo mechanizmas galės padėti tiesiogiai rekapitalizuoti finansų įstaigas (pavyzdžiui, tuo atveju, kai kredito įstaiga turėtų arba artimiausioje ateityje galėtų neišgalėti įvykdyti ECB, kaip priežiūros institucijos, nustatytą kapitalo reikalavimų ir keltų didelę grėsmę visos euro zonos arba savo valstybės narės finansiniam stabilumui). Norint, kad rekapitalizavimo priemonės veiktų tinkamai, reikia užtikrinti veiksmingą BPM, ESM ir nacionalinių pertvarkymo institucijų bendradarbiavimą ir tarp jų plėtoti patikimus informacijos srautus. Jei reikės rekapitalizuoti sunkumų patiriančią kredito įstaigą, kurią tiesiogiai prižiūri ECB, ECB bus atsakingas už reikalingos informacijos rinkimą. Jei sunkumų patiriančių įstaigų ECB tiesiogiai neprižiūri, ECB, vos tik gavęs pranešimą apie prašymą dėl tiesioginės ESM paramos, turi nedelsdamas pradėti rengtis perimti tiesioginę atitinkamos kredito įstaigos priežiūrą. ECB taip pat aktyviai dalyvaus derybose su ESM ir sunkumų patiriančios kredito įstaigos valdymo procese sprendžiant rekapitalizavimo susitarimo sąlygų klausimus.

3.4.2 METODIKOS IR STANDARTŲ RENGIMAS

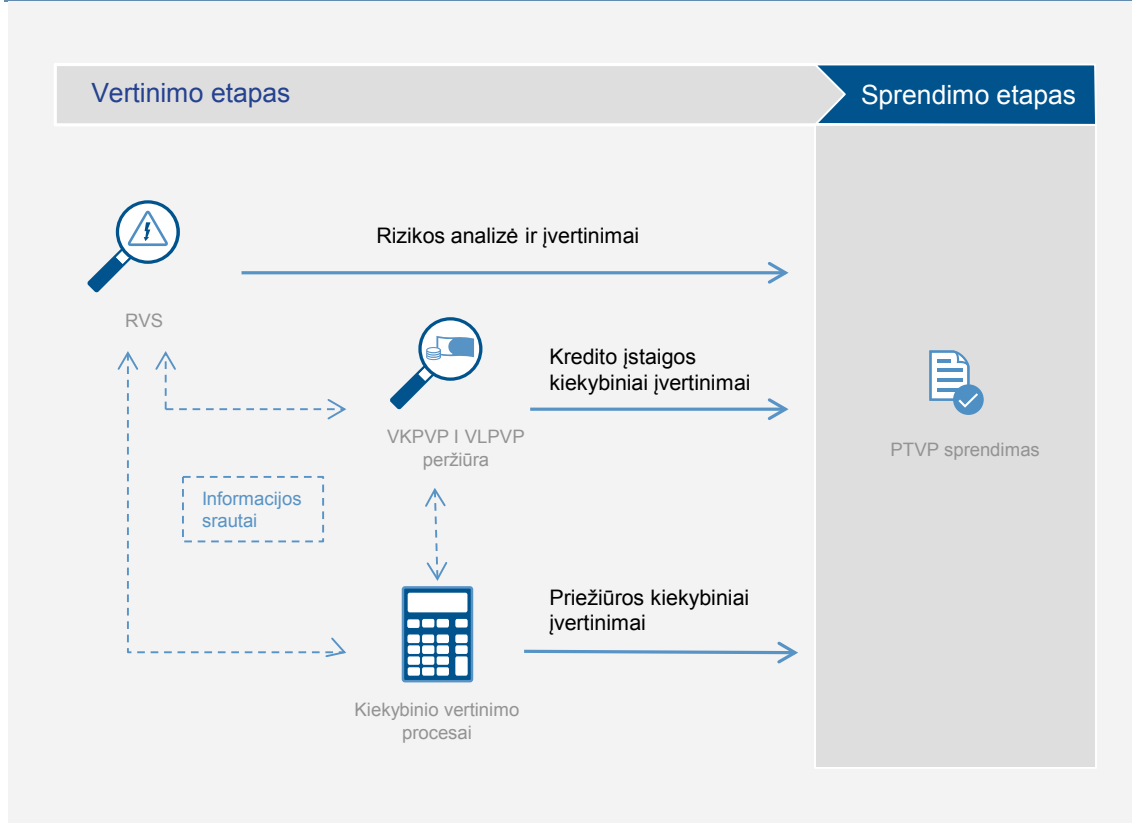
27. Nuosekliems ir veiksmingiems priežiūros rezultatams pasiekti labai svarbūs aukščiausios kokybės priežiūros metodai ir standartai. ECB įsteigė specialų Metodikos ir standartų rengimo skyrių, kuris nuolat peržiūri ir tobulina priežiūros metodiką. Priežiūros metodikos ir standartai taip pat gali būti plėtojami remiantis tarptautinių standartų nustatymo institucijų, derinančių finansų sektoriaus reglamentus, arba ES institucijų, tobulinančių bendrą taisyklių sąvadą, darbu.
28. BPM gali būti nustatomos savos su priežiūros metodikomis ir bendrais standartais susijusios taisyklės, rekomendacijos ir instrukcijos, atsižvelgiant į tarptautinių ir Europos Sąjungos taisyklių pokyčius ir į EBI atliekamą vaidmenį nustatant bendrą taisyklių sąvadą, kad ilgainiui BPM užtikrintų suderintą priežiūros praktiką ir priežiūros rezultatų nuoseklumą.

29. Bendras metodikų ir standartų rinkinys apima tokias temas kaip priežiūrinio tikrinimo ir vertinimo proceso (PTVP, angl. *Supervisory Review and Evaluation Process, SREP*) aspektus ir priežiūrimiems subjektams taikomas pranešimų teikimo ir registracijos procedūras.

3.4.3 PRIEŽIŪRINIO TIKRINIMO IR VERTINIMO PROCESAS

30. PTVP vykdyti BPM parengta bendra kredito įstaigų rizikos, jų valdymo tvarkos ir kapitalo bei likvidumo padėties nuolatinio vertinimo metodika. Šiai metodikai pasitelkta NKI sukaupta patirtis ir geriausia praktika, o JPG ir ECB horizontalieji skyriai toliau skatins ją taikyti ir tobulins. BPM PTVP taikomas proporcingai ir svarbioms, ir mažiau svarbioms įstaigoms, taip užtikrinant, kad būtų laikomasi aukščiausių ir nuosekliausių priežiūros standartų.
31. Kaip apibrėžta *CRD IV*, PTVP reikalaujama, kad priežiūros institucijos (svarbių įstaigų atveju – JPG, mažiau svarbių – ECB bendrai priežiūrimos NKI) peržiūrėtų kredito įstaigų nustatytas sąlygas, strategijas, įdiegtus procesus ir mechanizmus ir įvertintų šiuos aspektus:
- įstaigoms kylančią arba galinčią kilti riziką;
 - riziką, kurią įstaiga apskritai kelia finansų sistemai;
 - riziką, nustatytą atlikus testavimą nepalankiausiomis sąlygomis, atsižvelgiant į įstaigos veiklos pobūdį, mastą ir sudėtingumą.
32. BPM PTVP (žr. 6 pav.) sudaro trys pagrindinės dalys:
- rizikos vertinimo sistema (RVS), pagal kurią vertinami kredito įstaigos rizikos lygiai ir kontrolė;
 - išsami įstaigos vidaus kapitalo pakankamumo vertinimo proceso (VKPVP, angl. *Internal Capital Adequacy Assessment Process, ICAAP*) ir vidaus likvidumo pakankamumo vertinimo proceso (VLPVP, angl. *Internal Liquidity Adequacy Assessment Process, ILAAP*) peržiūra;
 - kapitalo ir likvidumo kiekybinio vertinimo metodika, pagal kurią, atsižvelgiant į rizikos įvertinimo rezultatus, vertinami kredito įstaigos kapitalo ir likvidumo poreikiai.

6 pav. Priežiūrinio tikrinimo ir vertinimo procesas



33. Tiek taikant BPM RVS, tiek atliekant kapitalo ir likvidumo kiekybinį vertinimą taikomas kelių etapų metodas. Šiais veiksmais siekiama parengti kiekybine ir kokybine analize paremtus priežiūrinius vertinimus, kuriems naudojama įvairi praeities ir perspektyvinė informacija (pavyzdžiui, įsipareigojimų nevykdymo tikimybė, nuostoliai dėl įsipareigojimų nevykdymo, testavimas nepalankiausiomis sąlygomis). Jie vykdomi pagal aiškiai apibrėžtą metodiką (angl. *constrained judgement*), kad būtų užtikrintas BPM nuoseklumas ir kartu sudarytos sąlygos ekspertams įvertinti situacijų sudėtingumą ir įvairovę aiškioje ir skaidrioje sistemoje.
34. Kredito įstaigoms kylanti rizika vertinama pagal rizikos lygius ir atitinkamas rizikos kontrolės ir (arba) rizikos mažinimo priemones. Įstaigų verslo rizika ir pelningumas, taip pat jų vidaus valdymas ir bendras rizikos valdymas vertinami žvelgiant iš labiau kompleksinės perspektyvos. Po to visi vertinimai apibendrinami bendrame vertinime.
35. BPM vadovaujamosi rizika grindžiamu metodu, daugiausia dėmesio skiriant teisės aktų reikalavimų laikymuisi. Taip pat paisoma proporcingumo principo, atsižvelgiant į galimą įstaigos poveikį finansų sistemai, jos rizikingumą ir į tai, ar ji yra patronuojančioji, patronuojamoji ar pavienė įstaiga. Todėl skiriasi per metus atliekamo įstaigos rizikos profilio vertinimo dažnis ir intensyvumas. Atlikus rizikos profilio vertinimą gali būti imamasi įvairių

priežiūros veiksmų ir priemonių, įskaitant trumpalaikius veiksmus ir priemones, kurių nedelsdama imasi atitinkama JPG, ir ilgesnio laikotarpio veiksmus ir priemones, įtrauktus į PTVP ataskaitą bei metinį priežiūros planą. Įstaigos bendras rizikos profilio vertinimas ir priežiūros veiksmų lygis tiesiogiai susiję.

36. Atsekamumas ir atskaitomybė yra pagrindiniai viso priežiūrinio vertinimo proceso aspektai. Pagal Bazelio susitarimų 1 ramstį nustatyti kapitalo reikalavimai yra būtinausi reikalavimai, kuriuos kredito įstaigos turi atitikti visą laiką. Todėl BPM nuolat stebima, kad įstaigos laikytųsi šių reikalavimų, taip pat laikoma, kad 1 ramsčio kapitalo reikalavimai yra būtinas minimumas. BPM nuolat tikrinami vidaus modeliai, kuriuos įstaigos – gavus priežiūros institucijos leidimą – naudoja kapitalo, reikalingo 1 ramsčio rizikai padengti, poreikiui apskaičiuoti.
37. Be to, iš kredito įstaigų gali būti reikalaujama turėti papildomus kapitalo ir likvidumo rezervus rizikai, kuri neįtraukta arba nevysiškai įtraukta į 1 ramstį, padengti. Kredito įstaigos turi taikyti savo vidaus vertinimo ir skaičiavimo metodus, vidaus kapitalo pakankamumo vertinimo procesą (VKPVP) ir vidaus likvidumo pakankamumo vertinimo procesą (VLPVP). Šiuos procesus ir skaičiavimus kredito įstaigos turi kruopščiai dokumentuoti. Jos taip pat turi sukurti atitinkamas valdymo struktūras savo VKPVP ir (arba) VLPVP rezultatų patikimumui užtikrinti. Todėl išsamus VKPVP ir (arba) VLPVP patikrinimas atliekamas kaip PTVP dalis.
38. Kaip rekomenduojama EBI gairėse¹², BPM stengiamasi priimti atitinkamus PTVP sprendimus remiantis įvairia kelių pagrindinių šaltinių informacija. Šie šaltiniai – tai kredito įstaigų periodinės ataskaitos, VKPVP ir (arba) VLPVP, įstaigos rizikos toleravimas, priežiūriniai kiekybiniai vertinimai, naudojami kredito įstaigos įvertinimams patikrinti ir užginčyti, rizikos įvertinimo rezultatai (įskaitant rizikos lygio ir kontrolės įvertinimus), testavimo nepalankiausiomis sąlygomis rezultatai ir priežiūros institucijos bendri rizikos prioritetai.
39. Priežiūriniai kiekybiniai įvertinimai, apskaičiuoti įstaigų kapitalo ir likvidumo poreikiams įvertinti, taip pat VKPVP ir VLPVP atlieka svarbų vaidmenį, nes jais naudojamos kaip proceso ramsčiais.
40. Vertinant kapitalo ir likvidumo pakankamumą, BPM atliekami principais „iš viršaus į apačią“ ir „iš apačios į viršų“ grindžiami priežiūriniai testavimai nepalankiausiomis sąlygomis¹³. Testavimai nepalankiausiomis sąlygomis yra pagrindinė perspektyvinė įstaigų pozicijų ir atsparumo nepageidaujamiems, bet tikėtiniems ateities įvykiams vertinimo priemonė. Jais taip pat gali būti naudojamos kredito įstaigų rizikos valdymo procedūrų tinkamumui, jų strateginiam ir kapitalo planavimui ir verslo modelių patikimumui patikrinti.

¹² <https://www.eba.europa.eu->

¹³ Kredito įstaigos taip pat turi parengti savo testavimo nepalankiausiomis sąlygomis programas.

41. Remiantis visa per PTVP peržiūrėta ir įvertinta informacija, BPM atliekamas bendras kredito įstaigos kapitalo ir likvidumo pakankamumo vertinimas ir parengiami PTVP sprendimai (žr. 6 pav.). Proceso pabaigoje susidaromas bendras vaizdas apie atitinkamą įstaigos kapitalo ir likvidumo lygį. Į PTVP sprendimus taip pat gali būti įtraukiamos kokybinės priemonės, pavyzdžiui, skirtos įstaigų rizikos valdymo trūkumams pašalinti. Šios analizės rezultatai ir visos būtinos taisomosios priemonės pristatomi kredito įstaigai, suteikiant jai galimybę raštu pateikti ECB savo pastabas dėl su ECB priežiūros sprendimu susijusių faktų, prieštaravimų ir teisinių priešasčių. Prireikus gali būti rengiami specialūs susitikimai su kredito įstaigos atstovais, kuriuose aptariami rezultatai ir taisomosios priemonės, kurių reikia imtis.
42. Svarbių kredito įstaigų PTVP rezultatai pateikiami Priežiūros valdybai. Sprendimą dėl įstaigų, turinčių patronuojamųjų įmonių BPM nedalyvaujančiose ES valstybėse narėse, atitinkamos kompetentingos institucijos priima kartu.
43. PTVP rezultatai taip pat labai svarbūs vykdant BPM strateginį ir veiklos planavimą. Visų pirma jie daro tiesioginę įtaką vietoje (konkrečioje įstaigoje) ir ne įstaigoje vykdomos veiklos aprėpčiai ir išsamumui. Planai rengiami kasmet ir peržiūrimi kas pusmetį.

3.4.4 RIZIKOS ANALIZĖ

44. Kaip papildoma JPG atliekamos kasdienės kredito įstaigų rizikos analizės priemonė, rizika taip pat analizuojama horizontaliai specialiaame Rizikos analizės skyriuje, kuris grupės priežiūros institucijoms teikia lyginamosios analizės ir pagalbinę informaciją.
45. Norint įvertinti kredito įstaigoms kylančią riziką, reikia suprasti išorės sąlygas, kuriomis jos veikia. Tam reikia išnagrinėti visos sistemos riziką, pavyzdžiui, kylančią dėl tarptautinių pusiausvyros sutrikimų, arba pernelyg didelę rizikos koncentraciją, dėl kurios gali atsirasti sektorių (pavyzdžiui, gyvenamojo arba komercinės paskirties nekilnojamojo turto) burbulų. Šiai rizikos analizei taip pat pasitelkiamos kitų veiklos sričių ECB skyrių atliekamos analizės, ypač makroprudencinė analizė. Sektorių analizė taip pat padeda geriau suprasti pagrindinius rinkos pokyčius.
46. JPG ir specialaus Rizikos analizės skyriaus atliekamos rizikos analizės papildo vienos kitas. Rizikos analizės skyrius stebi bendras BPM rizikos sąlygas ir laiku pateikia išsamią įstaigų rizikos analizę. Rizikos analizės skyriui JPG yra svarbus informacijos apie konkrečią įstaigą šaltinis.
47. Tinkama, patikima ir moderni priežiūra ir rizikos analizė grindžiamos tiksliais priežiūros duomenimis. Todėl ECB palaiko glaudžius ryšius su NKI institucijomis ir atskaitas teikiančiais jų skyriais, kurie pirmieji gauna priežiūrinės atskaitomybės duomenis. Prieš naudojant

duomenis priežiūros ir rizikos analizės bei sprendimų priėmimo tikslais, ECB ataskaitų teikimo ir statistikos srities darbuotojai atlieka jų kokybės patikrinimus. BPM ataskaitų teikimo tvarkaraštyje, atsižvelgiant į visoje ES taikomus suderintus reikalavimus, nustatyti ataskaitų teikimo terminai ir formatai.

4 PRIEŽIŪROS VYKDYMAS BPM

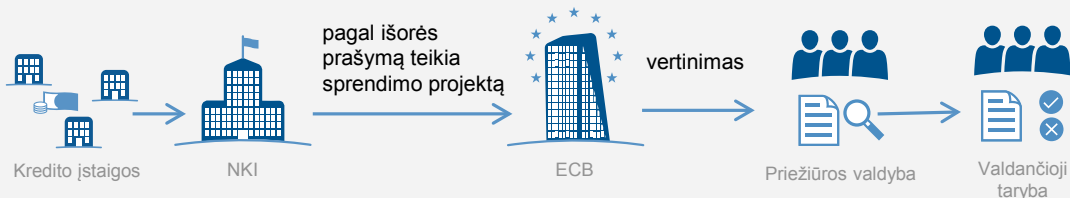
48. BPM reglamente kalbama apie galimybę sukurti „tikrai integruotą priežiūros mechanizmą.“ Praktiškai tai reiškia, kad, visų pirma, visoms kredito įstaigoms, neatsižvelgiant į tai, ar jos yra svarbios, ar mažiau svarbios, paprastai taikomi tie patys pagrindiniai procesai, kuriuose dalyvauja ir ECB, ir NKI. Tai taip pat reiškia, kad taikomas vienas priežiūros metodas. Visos į BPM patenkančios kredito įstaigos prižiūrimos pagal tą pačią metodiką, laikantis proporcingumo principo. Bendros procedūros, kurios taikomos ir svarbioms, ir mažiau svarbioms įstaigoms, bei jų priežiūros metodai išdėstyti toliau.

4.1 VEIKLOS LEIDIMŲ IŠDAVIMAS, KVALIFIKUOTŲJŲ AKCIJŲ PAKETO DALIŲ ĮSIGIJIMAS, VEIKLOS LEIDIMŲ PANAIKINIMAS

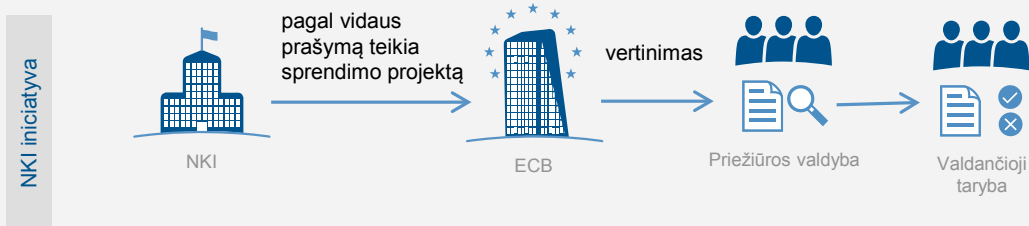
49. ECB turi teisę bet kuriai euro zonos kredito įstaigai išduoti veiklos leidimą ir jį panaikinti, taip pat vertinti kvalifikuotųjų akcijų paketo dalių įsigijimą. Tai daroma kartu su NKI. ECB taip pat turi užtikrinti, kad būtų laikomasi ES bankininkystės taisyklių ir EBI reglamentų, taigi taikyti bendrą Europos taisyklių sąvadą. Prireikus jis taip pat gali svarstyti galimybę kredito įstaigoms taikyti papildomus rizikos ribojimo reikalavimus, kad būtų užtikrintas finansinis stabilumas. ECB įsteigė Leidimų skyrių, kuris atsakingas už šių užduočių vykdymą.
50. BPM reglamente nustatytos kelios procedūros, vadinamosios bendros procedūros, dėl kurių, nepriklausomai nuo to, ar kredito įstaiga yra svarbi ar mažiau svarbi, galutinį sprendimą priima ECB. Tai veiklos leidimų išdavimo procedūra, veiklos leidimų panaikinimo procedūra ir kvalifikuotųjų akcijų paketo dalių įsigijimo vertinimo procedūra. BPM pagrindų reglamente nustatyta, kaip ECB ir nacionalinės kompetentingos institucijos dalyvauja šiose bendrose procedūrose (žr. 7 pav.).

7 pav. Bendros procedūros

Leidimų išdavimas ir kvalifikuotųjų akcijų paketo dalių įsigijimas



Leidimų panaikinimas



4.1.1 VEIKLOS LEIDIMŲ IŠDAVIMAS IR KVALIFIKUOTŲJŲ AKCIJŲ PAKETO DALIŲ ĮSIGIJIMAS

51. BPM bendroms procedūroms taikomi šie pagrindiniai principai:

- prašantysis subjektas prašymus išduoti veiklos leidimą ir pranešimus apie kvalifikuotosios akcijų paketo dalies įsigijimą visada siunčia atitinkamai NKI: naujų banko veiklos leidimų prašymai siunčiami valstybės narės, kurioje nauja kredito įstaiga bus įsteigta, NKI; pranešimai apie numatytą kvalifikuotosios akcijų paketo dalies įsigijimą siunčiami valstybės narės, kurioje įsteigta įsigijama įstaiga, NKI;
- NKI per penkiolika darbo dienų praneša ECB apie prašymo išduoti veiklos leidimą gavimą. Apie gautą pranešimą apie ketinimą įsigyti kvalifikuotąją akcijų paketo dalį

NKI ECB praneša ne vėliau kaip per penkias darbo dienas nuo patvirtinimo, kad tokį pranešimą gavo, pateikimo pareiškėjui. Reikėtų atkreipti dėmesį į tai, kad bendra procedūra negali būti užbaigta, kol nepateikta reikiama informacija. Todėl pareiškėjai turėtų užtikrinti, kad jų prašymai būtų išsamūs ir tinkamai parengti. Jei per pirmąją paraiškos peržiūrą paaiškėja, kad trūksta informacijos ar esama neatitinkanti, prašymą gavusi NKI nedelsdama paprašo pareiškėjo padaryti reikiamus pakeitimus;

- po prašymo pateikimo ir jo išsamumo patikrinimo jį papildomai vertina prašymą gavusi NKI, ECB ir visos kitos suinteresuotos NKI. Šis vertinimas skirtas tam, kad visos susijusios šalys nuodugniai susipažintų su veiklos modeliu ir įsitikintų jo gyvybingumu. Siekiant šio tikslo, į vertinimą įtraukiami visi atitinkamuose nacionalinės ir ES teisės aktuose nustatyti kriterijai.

52. Jei NKI įsitikina, kad prašymas atitinka nacionalines veiklos leidimo išdavimo sąlygas, ji pateikia ECB pasiūlymą dėl sprendimo projekto, į kurį įtraukia savo vertinimą ir rekomendacijas. Kvalifikuotosios akcijų paketo dalies įsigijimo atveju NKI savo sprendimo projekte ECB pasiūlo pritariti įsigijimui arba jam prieštarauti. Tada galutinį sprendimą dėl pritarimo arba atmetimo pagal įprastą sprendimų priėmimo procedūrą turi priimti ECB. Jei prašymą numatoma atmesti arba jei numatoma taikyti papildomas sąlygas, rengiamas klausimas. Apie galutinio sprendimo priėmimą pareiškėją informuoja prašymą nagrinėjanti NKI (prašymų išduoti veiklos leidimą atvejais) arba ECB (ketinamų įsigyti kvalifikuotųjų akcijų paketo dalių atvejais).

4.1.2 VEIKLOS LEIDIMŲ PANAIKINIMAS

53. Tiek ECB, tiek dalyvaujančių valstybių narių, kuriose įstaiga įsteigta, NKI turi teisę siūlyti panaikinti banko veiklos leidimą. NKI gali siūlyti panaikinti veiklos leidimą atitinkamos kredito įstaigos prašymu arba kitais atvejais – savo iniciatyva pagal nacionalinės teisės aktus. ECB gali inicijuoti veiklos leidimo panaikinimą atitinkamuose ES teisės aktuose nustatytais atvejais. ECB ir atitinkamos nacionalinės kompetentingos institucijos konsultuojasi dėl visų pasiūlymų panaikinti veiklos leidimą. Šiomis konsultacijomis siekiama užtikrinti, kad prieš priimant sprendimą atitinkamos įstaigos (t. y. NKI, pertvarkymo institucijos ir ECB) turėtų pakankamai laiko pasiūlymui išnagrinėti ir pastaboms dėl jo pateikti, galimiems prieštaravimams pareikšti ir reikiamiems veiksams ir sprendimams priimti įstaigos veiklos tęstinumui išsaugoti arba jai pertvarkyti.
54. Po konsultacijų siūlanti institucija parengia sprendimo projektą, kuriame paaiškina pasiūlymo panaikinti veiklos leidimą motyvus ir aptaria konsultacijų rezultatus. Tada galutinį sprendimą turi priimti ECB.

55. Prieš ECB pateikiant pasiūlymą dėl sprendimo projekto atitinkama prižiūrima įstaiga paraginama pateikti savo nuomonę šiuo klausimu ir jai suteikiama teisė būti išklaustyta ECB. ECB priėmus galutinį sprendimą, apie tai pranešama atitinkamai kredito įstaigai, NKI ir nacionalinei pertvarkymo institucijai.

4.2 SVARBIŲ ĮSTAIGŲ PRIEŽIŪRA

4.2.1 PRIEŽIŪROS PLANAVIMAS

56. Priežiūros veikla planuojama taikant dviejų etapų procesą: strateginį planavimą ir veiklos planavimą. Strateginį planavimą koordinuoja ECB Priežiūros analizės programos planavimo ir koordinavimo skyrius. Strateginis planavimas apima strateginių prioritetų ir priežiūros darbo krypties nustatymą ateinantiems 12–18 mėnesių. Atsižvelgiama į tokius veiksnius kaip finansų sektoriaus rizikos ir pažeidžiamumo vertinimas, taip pat į kitų Europos Sąjungos institucijų, visų pirma ESRV ir EBI, pateiktas gaires ir rekomendacijas, JPG atlikto PTVP rezultatus ir atitinkamų NKI nustatytus prioritetus. Strateginiame plane nustatomas veiksmų, kurie bus įtraukti į atskirai kiekvienai svarbiai įstaigai sudaromą priežiūros analizės programą), pobūdis, išsamumas ir dažnis.
57. Veiklą planuoja ECB Priežiūros analizės programos planavimo ir koordinavimo skyriaus koordinuojamos JPG. Jos parengia atskirą priežiūros analizės programą, kurioje išdėsto pagrindines užduotis ir veiksmus ateinantiems 12 mėnesių, preliminarų tvarkaraštį ir tikslus ir aptaria patikrinimų vietoje bei vidaus modelio tyrimų būtinybę. Priežiūros analizės programos planavimo ir koordinavimo skyrius kartu su atitinkamais horizontaliaisiais skyriais ir NKI koordinuoja BPM išteklių ir kompetencijos paskirstymą, siekdamas užtikrinti, kad kiekviena JPG pajėgtų atlikti metines priežiūros užduotis ir vykdyti su tuo susijusią veiklą. Nors pagrindiniai pavienių priežiūros analizės programų punktai su kredito įstaiga aptariaimi iš anksto, JPG visada gali atlikti priežiūros plane nenumatytas *ad hoc* užduotis ir veiksmus, ypač spręsdamos su sparčiai kintančia rizika pavienėse įstaigose arba platesniu sistemos lygmeniu susijusius klausimus.
58. Yra kelios priemonės pagrindinei priežiūros veiklai vykdyti. Vykdydamos kasdienę priežiūrą, JPG analizuoja prižiūrimų įstaigų priežiūros ataskaitas, finansines ataskaitas ir vidaus dokumentus, rengia nuolatinius ir *ad hoc* susitikimus su įvairių lygių prižiūrimų kredito įstaigų vyresniąja vadovybe, atlieka nuolatinės rizikos analizes ir nuolatinės patvirtintų rizikos modelių analizes bei analizuoja ir vertina kredito įstaigų gaivinimo planus. 5 intarpe paaiškinamos kalbos, kurią įstaiga gali vartoti bendraudama su ECB, taisyklės.

5 intarpas. BPM kalbų vartojimo tvarka

Pagal BPM pagrindų reglamento 24 straipsnį bet kuris prižiūrimos kredito įstaigos (arba bet kurio kito juridinio ar fizinio asmens, kuriam individualiai taikomos ECB priežiūros procedūros) ECB siunčiamas dokumentas gali būti parengtas bet kuria oficialia ES kalba.

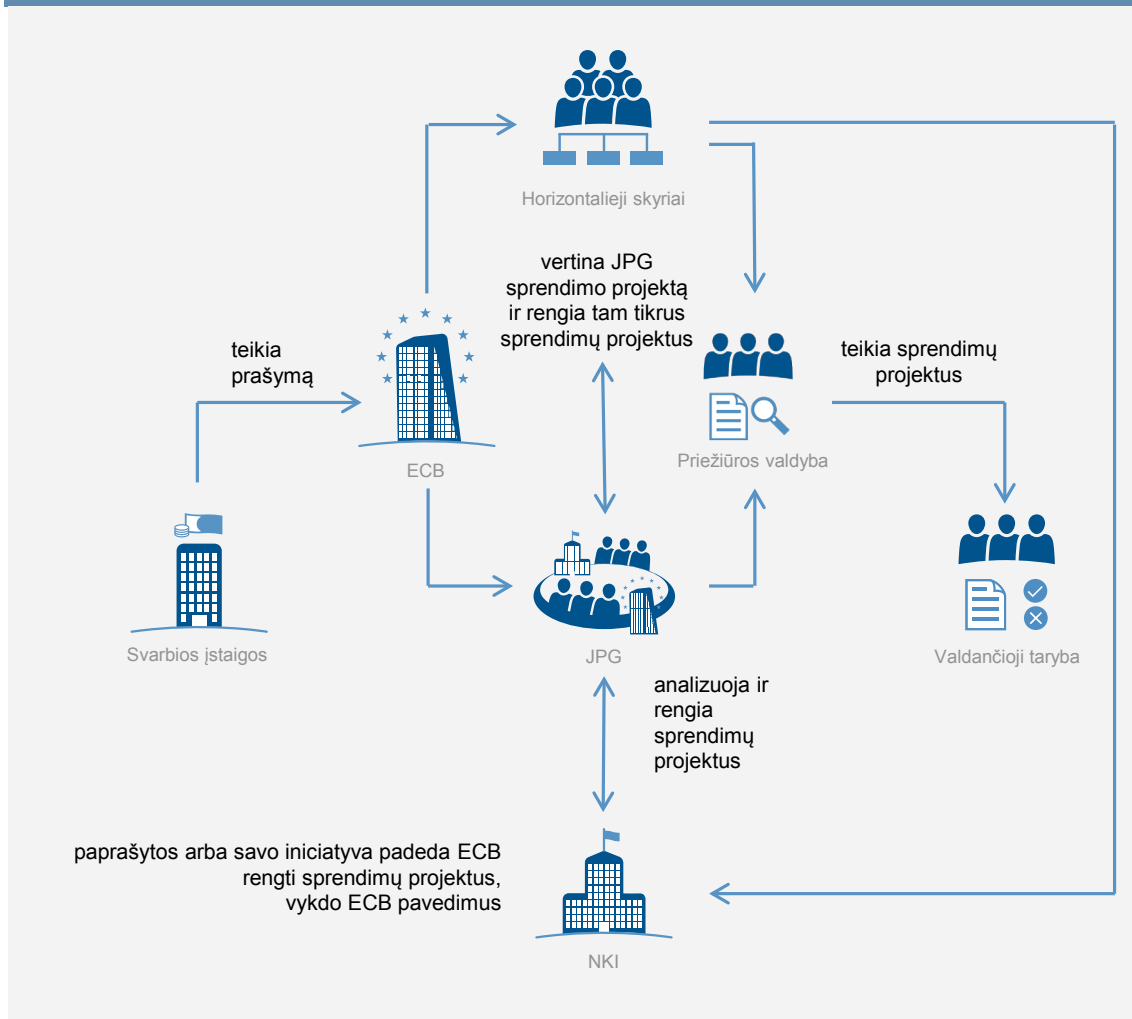
ECB, prižiūrimos kredito įstaigos ir bet kuris kitas juridinis ar fizinis asmuo, kuriam individualiai taikomos ECB priežiūros procedūros, gali susitarti visą rašytinę komunikaciją vykdyti kuria nors viena oficialia ES kalba. Jei kredito įstaiga vėliau atšaukia tokį susitarimą, tai turi įtakos tik tiems ECB priežiūros procedūros aspektams, kurie dar nėra įvykdyti.

Jei žodinio proceso dalyviai prašo būti išklaudyti oficialia ES kalba, kuri nėra ECB priežiūros procedūrų kalba, apie tai turi būti iš anksto pranešta ECB, kad jis galėtų imtis atitinkamų priemonių.

4.2.2 PARAIŠKŲ, PRAŠYMŲ IR PRANEŠIMŲ TEIKIMO PROCEDŪROS

59. Bendra svarbioms kredito įstaigoms taikytina paraiškų, prašymų ir pranešimų (t. y. vadinamųjų leidimo prašymų) teikimo procedūra pavaizduota 8 pav. Procedūra pradedama tada, kai kredito įstaiga pateikia leidimo prašymą. JPG – tam tikrais atvejais glaudžiai bendradarbiaudama su atitinkamu horizontaliuoju skyriumi – patikrina, ar leidimo prašyme pateikta visa reikalinga informacija ir dokumentai. Jei būtina, ji gali prašyti kredito įstaigos pateikti papildomą informaciją. JPG ir atitinkamas horizontalusis skyrius patikrina, ar prašymas atitinka atitinkamuose teisės aktuose, t. y. ES teisės aktuose arba jų perkėlimo į nacionalinę teisę teisės aktuose, nustatytus priežiūros reikalavimus. Atlikęs analizę ir priėmęs sprendimą, ECB praneša pareiškėjui apie rezultatus.

8 pav. Bendras prašymų, pranešimų ir paraiškų teikimo procesas



60. Kitiems procesams, pavyzdžiui, suteikiant teisę turint veiklos leidimą vienoje valstybėje vykdyti veiklą kitoje valstybėje (pagal paso tvarką), tvirtinant vidaus modelius ir skiriant naujus vadovus, turi būti taikomos kitokios procedūros. Jos išsamiau apibūdintos toliau.

4.2.3 KREDITO ĮSTAIGŲ ĮSISTEIGIMO LAISVĖ BPM

61. Jei dalyvaujančios valstybės narės svarbi įstaiga¹⁴ nori įsteigti filialą kitos dalyvaujančios valstybės narės teritorijoje pagal paso tvarką¹⁵, ji turi apie tai pranešti dalyvaujančios valstybės narės, kurioje yra jos pagrindinė buveinė, NKI ir jai pateikti reikiamus dokumentus. Gavusi tokį

¹⁴ Apie savo ketinimą įsteigti filialą arba teikti paslaugas Europos ekonominėje erdvėje mažiau svarbios įstaigos turi pranešti savo NKI.

¹⁵ Vieno bendro Europos paso tvarka – tai tvarka, pagal kurią, netaikant jokių papildomų veiklos leidimų reikalavimų, vienoje ES valstybėje narėje teisėtai įsisteigusiems finansinių paslaugų teikėjams leidžiama įsisteigti ir (arba) teikti savo paslaugas kitoje valstybėje narėje.

pranešimą, NKI nedelsdama apie tai informuoja ECB Leidimų skyrių, kuris, atsižvelgdamas į numatomos vykdyti veiklos pobūdį, įvertina administracinės struktūros tinkamumą. Jei ECB per du mėnesius nuo kredito įstaigos pranešimo gavimo nepriima kitokio sprendimo, svarbi įstaiga gali steigti filialą ir pradėti vykdyti veiklą. Dalyvaujančios valstybės narės kredito įstaiga, norėdama įsteigti filialą ar pasinaudoti laisve teikti paslaugas nedalyvaujančios valstybės narės teritorijoje, apie savo ketinimą informuoja atsakingą NKI. Svarbios įstaigos atveju, atitinkama NKI apie gautą pranešimą nedelsdama informuoja ECB, kuris atlieka reikiamą vertinimą.

4.2.4 VIDAUS MODELIAI

62. *CRD* nustatyta dviejų skirtingų rūšių priežiūros veikla, susijusi su vidaus modeliais, taikomais minimaliems kapitalo reikalavimams apskaičiuoti: tokių modelių (arba esminių jų pokyčių ir (arba) pratęsimo) patvirtinimo ir nuolatinės modelio priežiūros.
63. Bendrą svarbiems ir mažiau svarbiems bankams taikomą vidaus modelių, skirtų minimaliems kapitalo reikalavimams pagal *CRR* apskaičiuoti, patvirtinimo procedūrą sudaro keli etapai. Taikant šią procedūrą ryšius su svarbiomis įstaigomis palaiko ECB Vidaus modelių skyriaus padedama JPG, o su mažiau svarbiomis – NKI. Prireikus rengiamos diskusijos su kredito įstaigos atstovais kritiniams klausimams spręsti ir patvirtinimo proceso veiksmų tvarkaraščiui sudaryti.
64. ECB Vidaus modelių skyriaus padedama JPG tikrina, ar kredito įstaiga atitinka teisinius reikalavimus ir laikosi atitinkamų EBI rekomendacijų. Šiuo etapu kredito įstaigos turi būti pasirengusios aktyviai bendrauti ir bendradarbiauti, kad procesas visoms šalims vyktų sklandžiai ir veiksmingai. Šis procesas apima daug įvairių priemonių, įskaitant patikrinimus vietoje ir dokumentinę priežiūrą. Šias užduotis vykdo speciali projekto grupė, atsakinga už visą modelio vertinimo procesą. Projekto grupės gali sudaryti JPG nariai, ECB horizontaliųjų skyrių ekspertai ir specialūs nacionalinių kompetentingų institucijų modelių ekspertai, joms vadovauja JPG koordinatoriui atskaitingi projektų vadovai.
65. Remdamasi projekto grupės parengta ataskaita, ECB Vidaus modelių skyriaus padedama JPG parengia pasiūlymą dėl sprendimo projekto, kurį turi patvirtinti Priežiūros valdyba ir Valdančioji taryba. Į šį pasiūlymą įtraukiama JPG nuomonė dėl leidimo (arba atsisakymo leisti) naudoti vidaus modelius kapitalo poreikiui apskaičiuoti. Išduodant leidimą gali būti nustatomos tam tikros sąlygos, pavyzdžiui, papildomi atskaitomybės reikalavimai, taip pat papildomos priežiūros priemonės.
66. Be to, nuolatinės modelio priežiūros tikslas yra nuolat atidžiai stebėti, ar kredito įstaiga visą laiką atitinka taikomus reikalavimus. Tai apima rizikos, kapitalo ar kitų pagal modelio aspektus

parengtų ataskaitų analizę, kredito įstaigų modelio patvirtinimų analizę ir (neesminių) modelio pakeitimų vertinimą. Be to, reguliariai, ne rečiau kaip kas trejus metus, visapusiškai persvarstomi vidaus modeliai, itin daug dėmesio skiriant jų atitikčiai geriausiai praktikai ir verslo strategijų pakeitimams. Peržiūras atlieka JPG, kurioms prireikus padeda Vidaus modelių skyrius. Pagal *CRD 78* straipsnį reikalaujamą metinę lyginamąją analizę atlieka Europos bankininkystės institucija ir, kaip kompetentinga institucija, BPM.

4.2.5 VALDYMO ORGANŲ NARIŲ TINKAMUMO VERTINIMAS

67. Svarbių ir mažiau svarbių įstaigų valdymo organų narių¹⁶ vertinimas yra labai svarbus priežiūros veiklos aspektas. Nariai turi turėti pakankamai gerą reputaciją ir pakankamai žinių, įgūdžių ir patirties savo pareigoms atlikti. Jei kredito įstaigai pirmą kartą išduodamas veiklos leidimas, vertinimas atliekamas kaip veiklos leidimo išdavimo procedūros dalis.
68. Apie svarbios įstaigos valdymo organo sudėties pasikeitimus pranešama atitinkamai NKI, kuri po to apie tai informuoja atitinkamą JPG ir ECB Leidimų skyrių, o pastarieji kartu su NKI darbuotojais surenka reikiamus dokumentus (kurie gali apimti pokalbį su siūlomu kandidatu). Su NKI pagalba, JPG ir Leidimų skyrius kartu atlieka vertinimą ir ECB Priežiūros valdybai bei Valdančiajai tarybai pateikia išsamų pasiūlymą dėl sprendimo.

4.2.6 PATIKRINIMAI VIETOJE

69. BPM atliekami patikrinimai vietoje – iš anksto apibrėžtos apimties ir trukmės išsamūs rizikos, rizikos kontrolės ir valdymo tyrimai kredito įstaigos patalpose. Šie patikrinimai yra grindžiami rizika ir proporcingi.
70. ECB įsteigė Centralizuotų patikrinimų vietoje skyrių, kuris, be kitų dalykų, atsakingas už kasmetį patikrinimų vietoje planavimą.
71. Patikrinimų būtinybę nustato JPG, sudarydama priežiūros analizės programą. Patikrinimai planuojami JPG glaudžiai bendradarbiaujant su ECB Priežiūros analizės programos planavimo ir koordinavimo skyriumi. JPG, atsižvelgdamos į bendrą priežiūros strategiją, priežiūros analizės programos ir kredito įstaigos ypatumus (t. y. dydį, veiklos pobūdį, rizikos pobūdį, nustatytus trūkumus), siūlo patikrinimų vietoje apimtį ir dažnumą. Reaguojant į pasikeitusias aplinkybes kredito įstaigoje, dėl kurių reikia nedelsiant imtis priežiūros veiksmų, be minėtų

¹⁶ Pagal *CRD IV* „valdymo organas“ – įstaigos organas ar organai, paskirtas (-i) pagal nacionalinę teisę, įgaliotas (-i) nustatyti įstaigos strategiją, tikslus ir bendrą veiklos kryptį ir vykdomas (-ys) vadovybės sprendimų priėmimo priežiūrą bei stebėseną; į jį įtraukiami asmenys, kurie faktiškai vadovauja įstaigos veiklai. Šiuo požiūriu turi būti suprantama, kad valdymo organas atlieka vykdomąsias ir priežiūros funkcijas. Kadangi valdymo organų kompetencija ir struktūra valstybėse narėse nevienoda (esama vienos pakopos ir dviejų pakopų sistemų), įvairių subjektų valdymo organams pavedamos skirtingos funkcijos.

planinių patikrinimų gali būti atliekami *ad hoc* patikrinimai. Jei reikia, gali būti atliekami tolesni patikrinimai, siekiant įvertinti kredito įstaigos daromą pažangą įgyvendinant taisomasias priemones, nustatytas atliekant ankstesnį planinį arba *ad hoc* patikrinimą.

72. Patikrinimų vietoje paskirtis yra:

- atsižvelgiant į rizikos pobūdį, išnagrinėti ir įvertinti susijusios rizikos lygį, prigimtį ir ypatumus;
- atsižvelgiant į kredito įstaigos veiklos ir rizikos prigimtį, išnagrinėti ir įvertinti šios įstaigos valdymo ir vidaus kontrolės sistemos tinkamumą ir kokybę;
- įvertinti kontrolės sistemas ir rizikos valdymo procesus, daugiausia dėmesio skiriant trūkumų arba silpnųjų vietų, galinčių daryti įtaką įstaigos kapitalo ir likvidumo pakankamumui, nustatymui;
- išnagrinėti kredito įstaigos balanso straipsnių kokybę ir finansinę padėtį;
- įvertinti atitikimą teisės aktams, reglamentuojantiems kredito įstaigų reguliavimo klausimus;
- įvertinti tokius aspektus, kaip pagrindinės rizikos rūšys, kontrolė ir valdymas.

73. ECB gali atlikti įvairių rūšių patikrinimus. Išsamių patikrinimų metu nagrinėjamas platus kredito įstaigos rizikos rūšių ir veiklos spektras, tikslinių patikrinimų metu daugiausia dėmesio skiriama tam tikram kredito įstaigos veiklos segmentui arba konkrečiam klausimui ar rizikos rūšiai. Atliekant teminius patikrinimus daugiausia dėmesio skiriama vienam panašių kredito įstaigų grupės klausimui, pavyzdžiui, verslo sričiai ar sandorių rūšims. Pavyzdžiui, JPG gali prašyti atlikti teminį konkrečios rizikos rūšies kontrolės ar valdymo proceso visose įstaigose patikrinimą. Teminiai patikrinimai taip pat gali būti rengiami atlikus makroprudencines ir sektorių analizes, kurių metu nustatoma, kad dėl prastėjančios ūkio sektorių padėties arba rizikingos praktikos paplitimo bankų sektoriuje kyla grėsmė finansiniam stabilumui.

74. Patikrinimo grupės sudėties klausimas – dydžio, įgūdžių, patirties ir darbo stažo požiūriais – sprendžiamas atsižvelgiant į kiekvieno atskiro patikrinimo ypatumus. Patikrinimo grupių darbuotojų skyrimą prižiūri ECB, glaudžiai bendradarbiaudamas su NKI. Pasikonsultavęs su NKI, patikrinimo grupės vadovą ir inspektorius skiria ECB. JPG nariai gali dalyvauti atliekant patikrinimus kaip inspektorius, bet ne kaip grupės vadovai – taip siekiama užtikrinti, kad patikrinimai vietoje būtų atliekami nepriklausomai. Jei būtina ir tinkama, ECB gali nuspręsti kreiptis į išorės ekspertus. Patikrinimų vietoje rezultatai pateikiami rašytinėje ataskaitoje, į kurią įtraukiama informacija apie patikrintas sritis ir išvadas. Grupės vadovas pasirašo ataskaitą ir ją nusiunčia JPG ir atitinkamoms NKI. Remdamasi šia ataskaita, JPG turi parengti

rekomendacijas. Po to JPG nusiunčia ataskaitą ir rekomendacijas kredito įstaigai ir paprastai pakviečia surengti baigiamąjį susitikimą su kredito įstaigos atstovais.

75. Pagal BPM reglamentą ECB bet kada gali pasinaudoti savo tyrimo įgaliojimais mažiau svarbių bankų atžvilgiu. Šie įgaliojimai apima galimybę atlikti patikrinimus vietoje.

4.2.7 KRIZIŲ VALDYMAS

76. Perkėlus Bankų gaivinimo ir pertvarkymo direktyvą (BGPD) į nacionalinės teisės aktus, ECB, kaip bankų priežiūros institucija, galės laiku imtis veiksmų, kai kredito įstaiga nesilaikys *CRD IV* ir *CRR* reikalavimų (arba kai bus tikėtina, kad taip atsitiks), ir užtikrinti, kad kredito įstaigos sudarytų patikimus gaivinimo planus.
77. ECB įsteigė Krizių valdymo skyrių, kuriam pavesta padėti JPG per krizę. ECB Krizių valdymo skyrius taip pat dalyvauja tikrinant svarbių prižiūrimų kredito įstaigų gaivinimo planus ir rengia tolesnes analizes – tai suteikia galimybę atlikti lyginamąsias analizes, kontroliuoti kokybę, tikrinti nuoseklumą ir aprūpinti JPG ekspertais. Pagal BGPD ir BPeM reglamentą planuojant pertvarkymą BPM atlieka patariamąjį vaidmenį. Šiame konsultaciniame procese pagrindinį vaidmenį atlieka Krizių valdymo skyrius. Be to, ECB Krizių valdymo skyrius ir JPG dalyvauja konkreitiems bankams sudarytų krizių valdymo grupių veikloje. (žr. 6 intarpą).

6 intarpas. Krizių valdymo grupės ir tarpvalstybinio stabilumo grupės

Per keletą pastarųjų metų įsteigta grupių ir sudaryta susitarimų įvairių šalių (pavyzdžiui, NKI, nacionalinių centrinių bankų, pertvarkymo institucijų) bendradarbiavimui ir koordinavimui stiprinti. Pagrindinis tikslas buvo stiprinti visų susijusių šalių parengtį esant įprastai padėčiai ir jų gebėjimą laiku bei veiksmingai imtis veiksmų prasidėjus krizei. BPM tikslais ECB Krizių valdymo skyriaus ir JPG atstovai dalyvaus krizių valdymo grupių (KVG) ir tarpvalstybinio stabilumo grupių (TSG) veikloje. Tais atvejais, kai BPM veiks kaip buveinės šalies priežiūros institucija, Krizių valdymo skyrius ir JPG bus kartu atsakingi už šių grupių veiklą.

1. Krizių valdymo grupės

Pagal 2011 m. spalio mėn. Finansinio stabilumo tarybos (FST) paskelbtus Veiksmingo finansų įstaigų pertvarkymo režimų pagrindinius kriterijus¹⁷ (angl. *Key Attributes of Effective Resolution Regimes for Financial Institutions*) visų pasaulinės sisteminės

¹⁷ http://www.financialstabilityboard.org/publications/r_111104cc.pdf.

svarbos finansų įstaigų (angl. *Global Systemically Important Financial Institution, G-SIFI*) buveinės šalies ir priimančiosios šalies institucijos turėtų turėti krizių valdymo grupes. Šių grupių paskirtis – stiprinti *G-SIFI* buveinės šalies ir priimančiosios šalies institucijų koordinavimą ir bendradarbiavimą siekiant pasirengti veiksmingai valdyti įstaigą ir (arba) ją pertvarkyti bei sudaryti palankesnes sąlygas šiems procesams tuo atveju, jei tarpvalstybinė finansų krizė neigiamai paveiks tokią įstaigą. Priežiūros institucijos, centriniai bankai, pertvarkymo institucijos, finansų ministerijos ir valdžios institucijos, atsakingos už jurisdikcijų, kurios yra grupės subjektų, svarbių jos pertvarkymui, buveinės šalies arba priimančiosios šalies jurisdikcijos, garantijų sistemas, turėtų dalyvauti krizių valdymo grupių veikloje ir glaudžiai bendradarbiauti su kitų jurisdikcijų, kuriose įstaigos sistemiškai vykdo veiklą, institucijomis. Kadangi KVG atsakingos už gaivinimo ir pertvarkymo užduotis, pavyzdžiui, gaivinimo ir pertvarkymo planus, joms turėtų kartu pirmininkauti priežiūros institucijos atstovas ir pertvarkymo institucijos atstovas.

2. Tarpvalstybinio stabilumo grupės

Dar 2008 m. ES lygiu buvo pasirašytas susitarimo memorandumas (SM), kuriuo nustatyta, kad šalys, turinčios bendrų finansinio stabilumo problemų, kylančių dėl vienos ar kelių finansinių grupių veiklos, gali sudaryti savanoriškus konkrečius bendradarbiavimo susitarimus (angl. *Voluntary Specific Cooperation Agreement, VSCA*). Pagal šį SM atitinkamos tokio susitarimo šalys gali susitarti, be kitų dalykų, kaip bendradarbiavimo forumą įsteigti TSG ir ja naudotis, siekiant geriau pasirengti reaguoti į krizę ir palengvinti tarpvalstybinės finansų krizės valdymą ir (arba) sustabdymą.

4.2.8 NAUDOJIMASIS PRIEŽIŪROS PRIEMONĖMIS IR ĮGALIOJIMAIS

78. ECB turi teisę reikalauti svarbių dalyvaujančių valstybių narių kredito įstaigų iš anksto imtis veiksmų ir spręsti problemas, susijusias su atitikties prudenciniams reikalavimams, valdymo patikimumu ir rizikos rūšių aprėpties pakankamumu, siekiant užtikrinti kredito įstaigos gyvybingumą. Prieš pasinaudodamas savo priežiūros įgaliojimais svarbių kredito įstaigų atžvilgiu, ECB gali pirmiausia pabandyti problemas išspręsti neoficialiai, pavyzdžiui, surengiant susitikimą su kredito įstaigos vadovybe arba nusiunčiant intervencijos laišką.
79. Veiksmus, kurių imamasi, lemia trūkumų rimtumas, laikas, kurio reikia, kredito įstaigos sąmoningumo lygis, juridinių asmenų gebėjimai ir patikimumas bei kredito įstaigos turimi žmogiškieji, techniniai ir kapitalo ištekliai. Jei veiksmai vykdomi pagal dalyvaujančios

valstybės narės nacionalinės teisės aktus, siekiant užtikrinti, kad būtų atsižvelgta į visas tos šalies teisinės normas, pagalbos gali būti prašoma iš atitinkamos NKI.

80. Priežiūros įgaliojimai sudaryti iš priemonių, kurioms būdingas didėjantis turinio ir formos intensyvumas. Tai gali būti:
- tikslus tikslų, kuriuos reikia pasiekti, surašymas ir jų įgyvendinimo laikotarpio nustatymas, pavedant kredito įstaigai savo pačios atsakomybe nustatyti veiksmingiausias priemones nenustatant apribojimų ar taisyklių, išskyrus nustatytuosius teisinėje sistemoje;
 - konkrečių rizikos ribojimo priemonių, pavyzdžiui, nurodymo kredito įstaigai imtis konkrečių veiksmų, susijusių su reguliuojamais klausimais (pavyzdžiui, su organizacijos rizikos valdymu ir vidaus kontrole, kapitalo pakankamumu, akcijų paketais, rizikos ribojimu, atskleidimu), veiklos apribojimų ar draudimų patvirtinimas;
 - naudojimasis kitais teisiniais intervencijos įgaliojimais, kurių paskirtis – ištaisyti pažeidimus arba pašalinti neveiklumo ar konkretaus aplaidumo trūkumus;
 - kredito įstaigos įpareigojimas pateikti atitikties priežiūros reikalavimams atkūrimo planą.
81. Naudojimasis priežiūros įgaliojimais stebimas ECB laiku įvertinant, kaip kredito įstaiga laikosi rekomendacijų, taiko priežiūros priemones ar įgyvendina kitus jos atžvilgiu priimtus priežiūros sprendimus. Tolesni veiksmai grindžiami nuolatine priežiūros veikla ir patikrinimais vietoje; jei nustatomas reikalavimų nesilaikymas, ECB imasi veiksmų. Taikant stebėsenos procedūras užtikrinama, kad ECB tinkamai spręstų bet kokių pažeidimų arba trūkumų, nustatytų kredito įstaigoje taikant priežiūros priemones, klausimus ir taip mažintų kredito įstaigos žlugimo riziką.

4.2.9 VYKDYMO UŽTIKRINIMAS IR SANKCIJOS

82. Jei pažeistos teisės aktų nuostatos ir kredito įstaigas ir (arba) jų vadovybę reikia nubausti, priežiūros institucija gali taikyti sankcijas. Už pažeidimus ECB kredito įstaigoms gali skirti administracines sankcijas, kurių suma gali būti iki dviejų kartų didesnė už dėl pažeidimo gauto pelno ar išvengtų nuostolių sumą, kai šias sumas galima nustatyti, arba kurios gali sudaryti iki 10 proc. juridinio asmens bendrųjų metinių pajamų praėjusiais finansiniais metais. Be to, ECB gali nustatyti periodiškai mokamą baudą tuo atveju, kai pažeidžiamos ECB priežiūros sprendimo ar reglamento nuostatos, siekdamas priversti atitinkamus subjektus laikytis ankstesnio ECB priežiūros sprendimo ar reglamento. Periodiškai mokama bauda skaičiuojama už kiekvieną dieną, kol atitinkami subjektai pradeda laikytis ECB priežiūros sprendimo ar

reglamento, su sąlyga, kad periodiškai mokama bauda paskirta mokėti ne ilgesnį kaip šešių mėnesių laikotarpį.

83. ECB Vykdyto užtikrinimo ir sankcijų skyrius, vadovaudamasis skaidraus tyrimo ir sprendimų priėmimo principais, tiria įtariamus kredito įstaigų padarytus tiesiogiai taikomų ES teisės aktų, nacionalinės teisės aktų, kuriais ES direktyvų nuostatos perkeliamos į nacionalinę teisę, arba ECB reglamentų bei sprendimų pažeidimus, kuriuos pastebi JPG, vykdydamos kasdienę priežiūrą. Šiuo atveju JPG nustato faktus ir perduoda atvejį Vykdyto užtikrinimo ir sankcijų skyriui, kad jis imtųsi tolesnių veiksmų. Vykdyto užtikrinimo ir sankcijų skyrius veikia nepriklausomai nuo Priežiūros valdybos, kad pastarosios nariai priimdami sprendimą dėl poveikio priemonių veiktų nešališkai.
84. Vykdyto užtikrinimo ir sankcijų skyrius taip pat atsakingas už pranešimų apie kredito įstaigų arba kompetentingų institucijų (įskaitant ECB) dalyvaujančiose valstybėse narėse padarytus atitinkamų ES teisės aktų pažeidimus nagrinėjimą. ECB, siekdamas skatinti asmenis, turinčius informacijos apie tai, kad prižiūrimi subjektai ir kompetentingos institucijos galbūt pažeidžia atitinkamus Sąjungos teisės aktus, pranešti apie tokius pažeidimus ECB ir sudaryti jiems tokių veiksmų sąlygas, įdiegs pranešimų teikimo mechanizmą. Tokie pranešimai apie pažeidimus yra veiksminga verslo įmonių nusižengimų atskleidimo priemonė.

4.3 MAŽIAU SVARBIŲ ĮSTAIGŲ PRIEŽIŪRA

85. BPM siekiama užtikrinti, kad su rizikos ribojimu pagrįsta kredito įstaigų priežiūra susijusi ES politika būtų įgyvendinama nuosekliai ir veiksmingai, kad finansinių paslaugų bendras taisyklių sąvadas būtų vienodai taikomas kredito įstaigoms visose susijusiose valstybėse narėse ir kad kredito įstaigoms būtų taikoma aukščiausios kokybės ir su rizikos ribojimu nesusijusių sumetimų nevaržoma priežiūra. Be to, iš per finansų krizę įgytos patirties matyti, kad mažesnės kredito įstaigos taip pat gali kelti grėsmę finansiniam stabilumui, todėl ECB turėtų galėti vykdyti priežiūros funkcijas visų kredito įstaigų ir filialų, kurie įsteigti nedalyvaujančiose valstybėse narėse įsteigtų kredito įstaigų dalyvaujančiose valstybėse narėse, atžvilgiu. Šiuos tikslus galima pasiekti tik:
 - geranoriškai bendradarbiaujant NKI ir ECB;
 - veiksmingai keičiantis informacija BPM;
 - suderinant abu procesus ir užtikrinant priežiūros rezultatų nuoseklumą.

86. NKI atsakingos už tiesioginę mažiau svarbių įstaigų priežiūrą, išskyrus bendras procedūras, už kurias kartu atsakingi ECB ir NKI¹⁸. NKI planuoja ir vykdo nuolatinės priežiūros veiklą pagal BPM sukurtą bendrą sistemą ir metodikas. Šiame procese NKI, naudodamosi nuosavais ištekliais ir taikydamos sprendimų priėmimo procedūras¹⁹, atsižvelgia į BPM bendrą priežiūros strategiją. Nuolatinė veikla apima susitikimų su mažiau svarbių įstaigų vyresniąja vadovybe organizavimą, nuolatinės rizikos analizės atitinkamoje šalyje atlikimą ir patikrinimų vietoje planavimą bei atlikimą. NKI taip pat toliau vykdys priežiūrą į BPM reglamentą neįtrauktose srityse.
87. Nors už mažiau svarbių įstaigų priežiūros organizavimą ir vykdymą pirmiausia atsakingos NKI, vykdam tam tikrą veiklą, pavyzdžiui, atliekant patikrinimus vietoje, gali dalyvauti ir ECB darbuotojai. Tai NKI suteikia papildomų techninių žinių ir pagalbinių priemonių ir paskatina ir palengvina NKI (ir NKI ir ECB) darbuotojų mainus bei padeda puoselėti bendrą BPM priežiūros kultūrą.
88. ECB taip pat atsakingas už veiksmingą ir nuoseklų BPM veikimą; jam patikėta priežiūros pareiga užtikrinti, kad NKI vykdoma priežiūros veikla būtų aukščiausios kokybės ir kad visoms BPM prižiūrimoms kredito įstaigoms būtų taikomi vienodi priežiūros reikalavimai. Šią užduotį vykdo ECB Mikroprudencinės priežiūros III generalinis direktoratas.
89. ECB Mikroprudencinės priežiūros III GD minėtų tikslų siekia proporcingai taikydamas Mikroprudencinės priežiūros IV GD svarbioms kredito įstaigoms parengtus priežiūros metodus. Mikroprudencinės priežiūros III GD sudaro trys skyriai:
- Priežiūros ir santykių su NKI skyrius atsakingas už bendradarbiavimą su NKI ir prižiūri jų mažiau svarbioms įstaigoms taikomus priežiūros metodus, taip siekdamas užtikrinti aukštus priežiūros standartus ir palaikyti NKI taikomų priežiūros procesų ir procedūrų nuoseklumą, taigi ECB atliekant priežiūros funkcijas jis veikia kaip pirminis ryšių su NKI palaikymo organas. Šis skyrius kartu su Mikroprudencinės priežiūros IV GD (horizontalusis ir specializuotasis skyriai) taip pat rūpinasi NKI vykdomų priežiūros procesų kokybės užtikrinimu;
 - Įstaigų ir sektorių priežiūros skyrius, bendradarbiaudamas su Mikroprudencinės priežiūros IV GD, mažiau svarbių įstaigų grupėje stebi konkrečius bankininkystės subsektorius (pavyzdžiui, taupomuosius bankus, kooperatinius bankus) ir pavienes

¹⁸ Žr. 7 pav. ir BPM reglamento 14 ir 15 straipsnius dėl veiklos leidimų išdavimo, kvalifikuotųjų akcijų paketo dalių įsigijimo ir veiklos leidimų panaikinimo.

¹⁹ BPM pagrindų reglamente nustatyti atvejai, kai apie sprendimo projektus *pirmiausia* reikia pranešti ECB, *o po to* – mažiau svarbioms įstaigoms.

įstaigas pagal jų pirmenybinio reitingo klasifikavimą (t. y. rizikos ir poveikio vertinimą) ir organizuoja teminius patikrinimus. Jis taip pat vertina, ar ECB turėtų perimti tiesioginę konkrečios įstaigos priežiūrą, ir kartu su Mikroprudencinės priežiūros IV GD dalyvauja atliekant mažiau svarbių įstaigų patikrinimus vietoje. Be to, šis skyrius atsakingas už su mažiau svarbiomis įstaigomis susijusių krizių valdymo veiklą.

- Analizės ir metodinės pagalbos skyrius, remdamasis Mikroprudencinės priežiūros IV GD parengtu priežiūros metodu, plėtoja ir palaiko mažiau svarbių įstaigų skirstymo į kategorijas ir RVS ir (arba) PTVP taikymo joms metodiką. Jis taip pat atsakingas už nuolatinį ataskaitų apie mažiau svarbias įstaigas teikimą priežiūros institucijoms ir už bankininkystės subsektorių rizikos bei pažeidžiamumo priežiūrą.

90. Tolesniuose skyriuose pateikiama ECB vykdomų procesų ir procedūrų, susijusių su mažiau svarbių įstaigų priežiūra, apžvalga.

4.3.1 INFORMACIJOS RINKIMAS

91. Europos kredito įstaigas tarpusavyje sieja jų trumpalaikio ir ilgalaikio savitarpio skolinimo ir prekybos veikla. Todėl svarbu atlikti platesnio masto analizę šio sektoriaus lygmeniu, pavyzdžiui, nustatyti problemos plitimo tikimybę ir įvertinti, kokių priežiūros politikos priemonių ECB ir NKI turėtų imtis mažiau svarbių įstaigų atžvilgiu.
92. Kad galėtų vykdyti savo priežiūros funkcijas ir užtikrinti finansinį stabilumą euro zonoje, ECB nuolat gauna kiekybinę ir kokybinę informaciją apie mažiau svarbias įstaigas. Ši informacija teikiama pagal nustatytas ECB ir NKI pranešimų teikimo procedūras. ECB, remdamasis gaunama informacija, gali nustatyti konkrečią pavienių įstaigų riziką ir atlikti viso sektoriaus analizę, kuri padeda siekti bendrų ECB priežiūros tikslų. Remdamasis šia analize, ECB taip pat gali nustatyti sritis, kuriose, pavyzdžiui, reikia naujų ECB reglamentų, gairių ar bendrų instrukcijų, kad būtų užtikrintas priežiūros nuoseklumas ir taikomi aukšti priežiūros standartai.
93. Be nuolat iš NKI gaunamos informacijos (įskaitant kompetentingoms institucijoms teikiamą priežiūrinę atskaitomybę), ECB, laikydamasis proporcingumo principo, taip pat gali paprašyti (paprastai iš NKI) papildomos informacijos apie mažiau svarbias įstaigas, kurios reikia bendrai jo priežiūros funkcijai atlikti.

4.3.2 PRIEŽIŪROS VEIKLA

94. Siekiant užtikrinti tinkamą ir suderintą mažiau svarbių įstaigų priežiūrą, ECB pavesta bendrai prižiūrėti NKI vykdomos priežiūros veiklą. Priežiūros veikla gali būti vykdoma, pavyzdžiui, patikrinant konkrečius visų NKI arba dalies jų klausimus (pvz., rizikos sritis). Taip susidaromas

tikslinis suvokimas apie NKI vykdomą priežiūrą pavienių institucijų arba panašių institucijų kategorijų lygmenimis.

95. Be to, NKI perduoda ECB esminių priežiūros sprendimų ir procedūrų projektus. Šių sprendimų ir procedūrų taikymo sritis apibrėžta BPM pagrindų reglamente. Tai sprendimai ir procedūros, kurie daro didelį poveikį mažiau svarbioms įstaigoms ir kurie susiję su mažiau svarbių įstaigų valdybos narių nušalinimu ir specialiujų valdytojų paskyrimu. Siekiama, kad ECB gautų BPM vientisumui užtikrinti svarbią informaciją apie NKI veiklą, tačiau kartu nebūtų pernelyg apkraunamas pranešimais. NKI taip pat turi pranešti ECB, jeigu finansinė mažiau svarbios įstaigos padėtis sparčiai ir labai prastėja.
96. NKI reguliariai teikia nustatytos formos pranešimus ECB apie mažiau svarbias įstaigas. Be to, įdiegtos kelios *ex post* pranešimų teikimo procedūros, pagal kurias NKI nuolat praneša, kokių priemonių ėmėsi ir kaip vykdo savo su mažiau svarbiomis įstaigomis susijusias užduotis.
97. ECB taip pat tikrina, kaip NKI mažiau svarbioms įstaigoms taiko BPM priežiūros standartus, procesus ir procedūras, pavyzdžiui, PTVP. Prižiūrint procesus, be kita ko, vertinama, ar standartai taikomi vienodai, ir tikrinama, ar, susiklosčius panašioms aplinkybėms, visame BPM sulaukiama panašių rezultatų. ECB taip pat gali rekomenduoti pakeitimus tose srityse, kurias reikia toliau derinti, ir prireikus taip pat gali rengti priežiūros praktikos standartus. ECB priežiūros veikla – tai bendradarbiaujant atliekamas vertinimas, ar ir kaip reikėtų tobulinti BPM standartus ir procesus, siekiant bendro tikslo – visame BPM užtikrinti suderintą ir veiksmingą priežiūrą.

4.3.3 ECB INTERVENCIJOS ĮGALIOJIMAI

98. ECB, bendradarbiaudamas su NKI, reguliariai vertina, ar įstaigos, atitinkančios bet kurį iš BPM reglamente nustatytų kriterijų (žr. 1 intarpą), statusą reikia pakeisti iš mažiau svarbios į svarbios ir atvirksčiai, taip pat priima sprendimą atitinkamai perimti pavienių mažiau svarbių įstaigų priežiūros pareigas iš vienos ar daugiau NKI arba nutraukti tiesioginę priežiūrą.
99. ECB taip pat gali bet kuriuo metu savo iniciatyva, pasikonsultavęs su NKI, nuspręsti tiesiogiai prižiūrėti mažiau svarbias įstaigas, jeigu reikia užtikrinti aukštų priežiūros standartų taikymo nuoseklumą, pavyzdžiui, kai NKI nesilaiko ECB instrukcijų ir todėl kyla pavojus nuosekliam aukštų priežiūros standartų taikymui. Reikėtų pažymėti, kad mažiau svarbios įstaigos finansinės padėties pablogėjimas arba pradėtos krizės valdymo procedūros nebūtinai yra motyvas ECB perimti priežiūrą iš atsakingų NKI.

4.4 BENDRA KOKYBĖ IR PLANAVIMO KONTROLĖ

100. Ir svarbių, ir mažiau svarbių įstaigų priežiūrai reikalingi bendri mechanizmai, padedantys užtikrinti, kad visiems prižiūrimiems subjektams BPM priežiūros metodas būtų taikomas vienodai ir kokybiškai. Tai reiškia, kad struktūriškai taikant priežiūros metodus ir proporcingumo principą reikia vengti šių dviejų kredito įstaigų kategorijų iškraipymų.

4.4.1 KOKYBĖS UŽTIKRINIMAS

101. Kokybės užtikrinimo paskirtis – įvertinti nuoseklų bendros metodologinės sistemos taikymą ir užtikrinti, kad būtų laikomasi jos reikalavimų. Be to, atliekant kokybės užtikrinimo procedūras stebima priežiūros praktikos kokybė. Horizontaliąją JPG veiklos kokybės kontrolę vykdo specialus ECB Mikroprudencinės priežiūros IV GD skyrius, o už NKI vykdomos mažiau svarbių įstaigų priežiūros kokybės užtikrinimą atsakingas Mikroprudencinės priežiūros III GD Priežiūros ir santykių su NKI skyrius.
102. Tai dar svarbiau todėl, kad BPM veikia visose dalyvaujančiose valstybėse narėse ir apima tiek nacionalines priežiūros institucijas, tiek ECB. Pagrindinis kokybės užtikrinimo tikslas – nustatyti metodikų, standartų ir priežiūros politikos tobulinimo galimybes.

4.4.2 PLANAVIMO KONTROLĖ

103. Kiek tai sietina su svarbiomis įstaigomis, ECB Priežiūros analizės programos planavimo ir koordinavimo skyrius nuolat atlieka patikrinimus, kad įvertintų, ar JPG įvykdė priežiūros analizės programoje nustatytas užduotis ir prireikus reikalauja imtis taisomųjų priemonių. Mažiau svarbių įstaigų priežiūrą planuoja NKI, kurias prireikus prižiūri Mikroprudencinės priežiūros III GD. Be to, priežiūros analizės programa rengiama ir atnaujinama remiantis ankstesniais laikotarpiais padarytomis išvadomis. Dalyvaujančios šalys aptaria išvadas, kad patobulintų ir labiau suderintų būsimą veiklą.

5 SANTRUMPOS

BGPD	Bankų gaivinimo ir pertvarkymo direktyva
BPM	Bendras priežiūros mechanizmas
<i>CRD IV</i>	Kapitalo reikalavimų direktyva
<i>CRR</i>	Kapitalo reikalavimų reglamentas
EBI	Europos bankininkystės institucija
ECB	Europos Centrinis Bankas
EFPI	Europos finansų priežiūros institucijų sistema
EPI	Europos priežiūros institucijos
ES	Europos Sąjunga
ESM	Europos stabilumo mechanizmas
ESRV	Europos sisteminės rizikos valdyba
FST	Finansinio stabilumo taryba
<i>G-SIFI</i>	pasaulinės sisteminės svarbos finansų įstaiga
JPG	jungtinė priežiūros grupė
KVG	krizių valdymo grupė
NKI	nacionalinė kompetentinga institucija
RVS	rizikos vertinimo sistema
SM	susitarimo memorandumas
PTVP	priežiūrinio tikrinimo ir vertinimo procesas
TSG	tarptvalstybinio stabilumo grupė
VKPVP	vidaus kapitalo pakankamumo vertinimo procesas
VLPVP	vidaus likvidumo pakankamumo vertinimo procesas